



सत्यमेव जयते

महाराष्ट्र शासन

Government of Maharashtra

कार्यक्रम अंदाजपत्रक

२०२३-२०२४

PERFORMANCE BUDGET

2023-2024

कृषि, पशुसंवर्धन, दुग्धव्यवसाय विकास व
मत्स्यव्यवसाय विभाग

(३)

Agriculture, Animal Husbandry, Dairy
Development and Fisheries Department

(3)

(दुग्धव्यवसाय विकास)

(Dairy Development Department)

शासकीय मुद्रणालय, कोल्हापूर

२०२३

कार्यक्रम अंदाजपत्रक
२०२३-२०२४

PERFORMANCE BUDGET
2023-2024

कृषि, पशुसंवर्धन, दुग्धव्यवसाय विकास
व मत्स्यव्यवसाय विभाग
(३)

**Agriculture, Animal Husbandry, Dairy
Development and Fisheries Department**
(3)

(दुग्धव्यवसाय विकास)
(Dairy Development Department)

अनुक्रमणिका

अ. क्र.	तपशील	पृष्ठे
१.	प्रास्ताविक	v
२.	समग्र कार्यक्रम	v
३.	दुग्धव्यवसाय विकास विभागाची रचनात्मक आखणी (तक्ता एक आणि दोन)	(vi)अ व ब
भाग १		
४.	२०२३-२०२४ च्या एकूण अर्थसंकल्पाचा गोषवारा	१
भाग २		
५.	कार्यक्रम -	
(एक)	संचालन व प्रशासन	५
(दोन)	पशुधनासह दुग्धव्यवसाय विकास प्रकल्प	७
(तीन)	विस्तार व प्रशिक्षण	१४
(चार)	शासकीय दूध योजना	१५
(पाच)	कृषि संशोधन व शिक्षण	८५
(सहा)	इतर योजना	८५
भाग ३		
(१)	कर्मचारीविषयक गोषवारा (परिशिष्ट १)	८८
(२)	विकासाधारित अर्थसंकल्पाद्वारे कार्याच्या घेतलेल्या आढाव्याचे निष्कर्ष (परिशिष्ट २)	९०
(३)	लोकलेखा समितीच्या शिफारशींना मिळणारा प्रतिसाद (परिशिष्ट ३)	९०

CONTENTS

Sr. No.	Particulars	Page No.
1.	Introduction	vi
2.	Overall Performance	vi
3.	Organisational set-up of the Dairy Development Department (Table I and II)	... (vi) A-B
PART-I		
4.	Summary Budget 2023-2024 Dairy Development Department	1
PART-II		
Programmers		
5.	i) Direction and Administration	6
	ii) Cattle-cum-Dairy Development Project	7
	iii) Extension and Training	14
	iv) Government Milk Scheme	16
	v) Agricultural Research and Education	86
	vi) Other Schemes (Rehabilitation and integrated Milk Development Scheme)	87
PART-III		
	i) Findings of the work-load based on the Development Budgeting (Annexure II)	91
	ii) Public Accounts Committee Recommendation and Response (Annexure III)	91

प्रास्ताविक

महाराष्ट्रातील ग्रामीण भागात दुग्धव्यवसाय विकासाची वाढ प्रामुख्याने खालील दोन उद्दिष्टांकरिता करण्यात आली :-

- (१) शेतकऱ्यांना शेती या व्यवसायातून होणाऱ्या उत्पनात वाढ करण्यासाठी दुग्धव्यवसायाकडे प्रवृत्त करणे.
- (२) शहरातील लोकांना चांगल्या प्रतीचे दूध वाजवी भावात उपलब्ध करून देणे.

पहिले उद्दिष्ट साध्य करण्यासाठी दुधाचे उत्पादन वाढविणे सुकर जावे म्हणून विस्ताराखालील योजना राबविणे आणि या वाढलेल्या दुधास हमखास बाजारपेठ उपलब्ध करून देण्याच्या दृष्टीने संरचना निर्माण करणे.

दुसरे उद्दिष्ट साध्य करण्यासाठी ग्रामीण भागातून गोळा केलेल्या दुधावर त्याची टिकावू क्षमता वाढविण्याच्या प्रक्रिया करून याची योजनाबद्ध वितरण व्यवस्था तयार करणे आवश्यक आहे.

ही उद्दिष्टे खालील कार्यक्रमान्वये साध्य केली जातात.

कार्यक्रम :-

- (एक) संचालन व प्रशासन.
- (दोन) पशुधनासह दुग्धव्यवसाय विकास प्रकल्प.
- (तीन) विस्तार व प्रशिक्षण.
- (चार) शासकीय दूध योजना.
- (पाच) कृषिविषयक संशोधन व शिक्षण.
- (सहा) इतर योजना (पुनर्वसन व एकात्मिक दुग्धविकास योजना).

समग्र कार्यक्रम

दुग्धव्यवसाय विकास विभाग व विभागीय कार्यालयीन रचनात्मक आखणी दर्शविणारे नकाशे सुरुवातीस देण्यात आलेले आहेत.

कार्यक्रम अंदाज पत्रकाच्या तंत्रात अंतर्भूत असल्याप्रमाणे कार्यक्रम तीन भागात प्रस्तूत केला आहे त्यापैकी पहिल्या भागात गौण शिर्षनिहाय एकूण मंजूर अनुदानाचा गोषवारा देण्यात आला आहे. दुसरा भाग प्रास्ताविक असून तिसऱ्या भागात कर्मचारीविषयक गोषवारा दिलेला आहे.

INTRODUCTORY :

Development of dairy industry in rural area of Maharashtra is undertaken of two clear objectives.

- (1) To introduce the farmers to take up dairying as a means to supplement their income from Agriculture.
- (2) To make available whole some milk to Urban population at reasonable price.

To achieve the first objective extension work to facilitate production of more milk and creation of infrastructure to provide assured market for the milk so produced are the essential factors.

The second objective requires processing of milk collected from rural areas and to increase the shelf life and a strong network distribution is compulsory.

The objectives are achieved through the following programmers :

- i) Direction and Administration.
- ii) Cattle-cum-Dairy Development Project.
- iii) Extension and Training.
- iv) Government Milk Scheme.
- v) Agricultural Research and Education.
- vi) Other Schemes (Rehabilitation and integrated overall performance Dairy Development Project).

OVERALL PERFORMANCE :

The organisational set-up of the Dairy Development *i.e.* shown in beginning of the pre-page.

As is inherent to the technique of performance budget each programme has been presented in three sections.

The first consists of a minor head total grants summary.

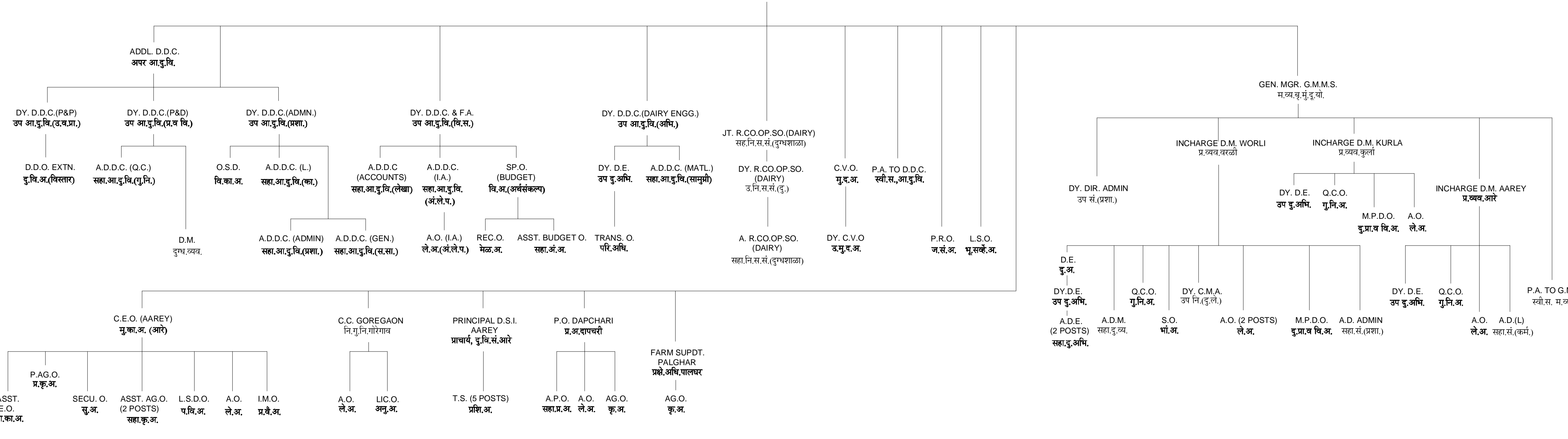
The second is introduction.

The third is of the staff position summary.

ORAGANISATION SET-UP OF THE DAIRY DEVELOPMENT DEPARTMENT दुग्धव्यवसाय विकास विभागाची विभागीय कार्यालयीन रचनात्मक आखणी

Hon. Minister (Dairy Development)
मा.मंत्री (दुग्धव्यवसाय विकास)
Hon. State Minister (Dairy Development)
मा.राज्यमंत्री (दुग्धव्यवसाय विकास)
Principal Secretary (ADF)
प्रधान सचिव (पदुम)

DAIRY DEVELOPMENT COMMISSIONER MAHARASHTRA STATE MUMBAI - 18
आयुक्त, दुग्धव्यवसाय विकास विभाग, महाराष्ट्र राज्य, मुंबई



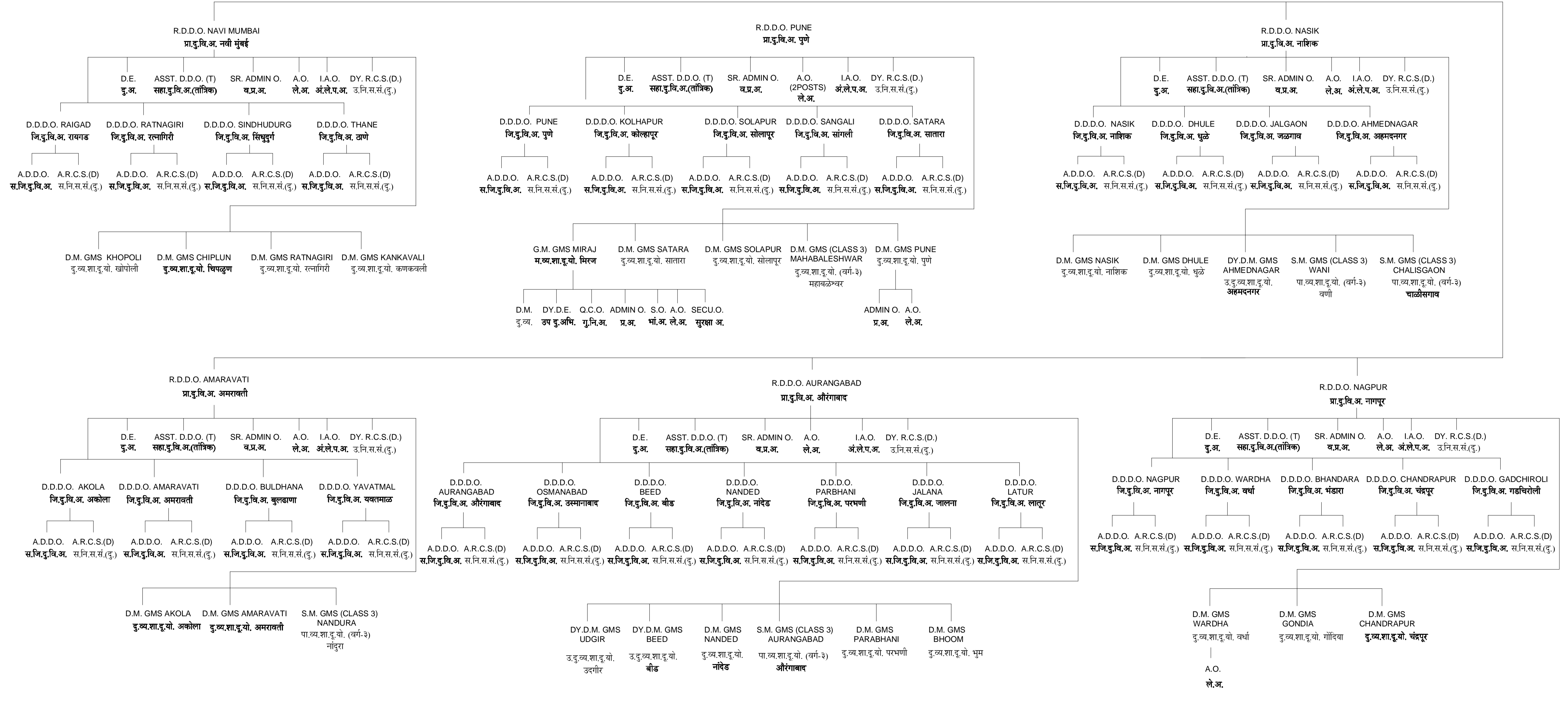
FULL FORMS OF ABBREVIATIONS :-

(1) ADDL. D.D.C. अपर आ.दु.वि.	ADDITIONAL DAIRY DEVELOPMENT COMMISSIONER अपर आयुक्त दुग्धव्यवसाय विकास	(16) A.D.D.C. (MATL.) सहा.आ.दु.वि.(सामुग्री)	ADDITIONAL DAIRY DEVELOPMENT COMMISSIONER MATERIAL सहाय्यक आयुक्त दुग्धव्यवसाय विकास (सामुग्री)	(32) D.M. दुग्ध.व्यव.	DAIRY MANAGER दुग्धशाळा व्यवस्थापक	(47) ASST. AG.O. सहा.कृ.अ.	ASSISTANT AGRICULTURE OFFICER सहाय्यक कृषि अधिकारी
(2) DY. D.D.C.(P&P) उप आ.दु.वि.(उ.व.प्रा.)	DEPUTY DAIRY DEVELOPMENT COMMISSIONER (PRODUCTION & PROCUREMENT) उप आयुक्त दुग्धव्यवसाय विकास (उत्पादन व प्रापण)	(17) DY. R.CO.OP.SO.(DAIRY) उ.नि.स.सं.(दु.)	DEPUTY REGISTRAR CO-OPERATIVE SOCIETIES (DAIRY) उप निबंधक सहकारी संस्था (दुग्धशाळा)	(33) A.D.D.C. (ADMIN) सहा.आ.दु.वि.(प्रशा.)	ADDITIONAL DAIRY DEVELOPMENT COMMISSIONER ADMINISTRATION सहाय्यक आयुक्त दुग्धव्यवसाय विकास (प्रशासन)	(48) AG.O. कृ.अ.	AGRICULTURE OFFICER कृषि अधिकारी
(3) DY. D.D.C.(P&D) उप आ.दु.वि.(प्र.व वि.)	DEPUTY DAIRY DEVELOPMENT COMMISSIONER (PRODUCTION & DISTRIBUTION) उप आयुक्त दुग्धव्यवसाय विकास (प्रक्रिया व वितरण)	(18) C.V.O. मु.द.अ.	CHIEF VIGILENCE OFFICER मुख्य दक्षता अधिकारी	(34) A.D.D.C. (GEN.) सहा.आ.दु.वि.(स.सा.)	ADDITIONAL DAIRY DEVELOPMENT COMMISSIONER GENERAL सहाय्यक आयुक्त दुग्धव्यवसाय विकास (सर्वसाधारण)	(49) L.S.D.O. प.वि.अ.	LIVE STOCK DEVELOPMENT OFFICER पशुधन विकास अधिकारी
(4) DY. D.D.C.(ADMN.) उप आ.दु.वि.(प्रशा.)	DEPUTY DAIRY DEVELOPMENT COMMISSIONER (ADMINISTRATION) उप आयुक्त दुग्धव्यवसाय विकास (प्रशासन)	(19) GEN. MGR. G.M.M.S. म.व्य.सु.मुं.दु.यो.	GENERAL MANAGER GREATER MUMBAI MILK SCHEME महाव्यवस्थापक, बृहन्मुंबई दुग्ध योजना	(35) A.O. ले.अ.	ACCOUNT OFFICER लेखा अधिकारी	(50) I.M.O. प्र.वै.अ.	INCHARGE MEDICAL OFFICER प्रभारी वैद्यकीय अधिकारी
(5) DY. D.D.C. & F.A. उप आ.दु.वि.(वि.स.)	DEPUTY DAIRY DEVELOPMENT COMMISSIONER & FINANCIAL ADVISOR उप आयुक्त दुग्धव्यवसाय विकास (वित्तीय सल्लागार)	(20) INCHARGE D.M. WORLI प्र.व्यव.वरळी	INCHARGE DAIRY MANAGER WORLI प्रभारी व्यवस्थापक, वरळी	(36) A.O.(I.A.) ले.अ.(अं.ले.प.)	ACCOUNT OFFICER (INTERNAL AUDIT) लेखा अधिकारी (अंतर्गत लेखा परिक्षण)	(51) LIC.O. अनु.अ.	LICENCING OFFICER अनुज्ञापन अधिकारी
(6) DY. D.D.C.(DAIRY ENGG.) उप आ.दु.वि.(अभि.)	DEPUTY DAIRY DEVELOPMENT COMMISSIONER (DAIRY ENGINEERING) उप आयुक्त दुग्धव्यवसाय विकास (अभियंत्रिकी)	(21) INCHARGE D.M. KURLA प्र.व्यव.कुर्ला	INCHARGE DAIRY MANAGER KURLA प्रभारी व्यवस्थापक, कुर्ला	(37) REC.O. मेळ.अ.	RECONCILIATION OFFICER मेळ अधिकारी	(52) T.S. प्रशि.अ.	TRAINING SUPERINTENDENT प्रशिक्षण अधिक्षक
(7) JT. R.CO.OP.SO. (DAIRY) सह.नि.स.सं.(दुग्धशाळा)	JOINT REGISTRAR, CO-OPERATIVE SOCIETIES (DAIRY) सह निबंधक सहकारी संस्था (दुग्धशाळा)	(22) D.E. दु.अ.	DAIRY ENGINEER दुग्धशाळा अभियंता	(38) ASST. BUDGET O. सहा.अं.अ.	ASSISTANT BUDGET OFFICER सहाय्यक अंदाजपत्रक अधिकारी	(53) A.P.O. सहा.प्र.अ.	ASSISTANT PROJECT OFFICER सहाय्यक प्रकल्प अधिकारी
(8) D.D.O. EXTN. दु.वि.अ.(विस्तार)	DAIRY DEVELOPMENT OFFICER EXTENSION दुग्धशाळा विकास अधिकारी (विस्तार)	(23) DY. DIR. ADMIN उप सं.(प्रशा.)	DEPUTY DIRECTOR ADMINISTRATION उप संचालक (प्रशासन)	(39) TRANS. O. परि.अधि.	TRANSPORT OFFICER परिवहन अधिकारी	(54) FARM SUPD.T. PALGHAR प्रक्षे.अधि.पालघर	FARM SUPERINTENDENT PALGHAR प्रक्षे.अधि.पालघर
(9) A.D.D.C. (Q.C.) सहा.आ.दु.वि.(गु.नि.)	ADDITIONAL DAIRY DEVELOPMENT COMMISSIONER QUALITY CONTROL दुग्धशाळा विकास अधिकारी (विस्तार)	(24) Q.C.O. गु.नि.अ.	QUALITY CONTROL OFFICER गुणनियंत्रण अधिकारी	(40) A. R.CO.OP.SO.(DAIRY) सहा.नि.स.सं.(दुग्धशाळा)	ASSISTANT REGIISTRAR CO-OPERATIVE SOCIETIES (DAIRY) सहाय्यक निबंधक सहकारी संस्था (दुग्धशाळा)	(55) A.D.E. सहा.दु.अभि.	ASSISTANT DAIRY ENGINEER सहाय्यक दुग्धशाळा अभियंता
(10) O.S.D. वि.का.अ.	OFFICER ON SPECIAL DUTY विशेष कार्य अधिकारी	(25) INCHARGE D.M. AAREY प्र.व्यव.आरे	INCHARGE DAIRY MANAGER AAREY प्रभारी व्यवस्थापक, आरे	(41) DY.C.V.O. उ.मु.द.अ.	DEPUTY CHIEF VIGILENCE OFFICER उप मुख्य दक्षता अधिकारी	(56) A.D.M. सहा.दु.व्य.	ASSISTANT DAIRY MANAGER सहाय्यक दुग्धशाळा व्यवस्थापक
(11) A.D.D.C. (L) सहा.आ.दु.वि.(का.)	ADDITIONAL DAIRY DEVELOPMENT COMMISSIONER LABOUR सहाय्यक आयुक्त, दुग्धव्यवसाय विकास (कामगार)	(26) DY. C.M.A. उप नि.(दु.ले.)	DEPUTY CONTROLLER OF MILK ACCOUNTS. उप नियंत्रक (दुग्धलेखा)	(42) P.R.O. ज.सं.अ.	PUBLIC RELATION OFFICER जनसंपर्क अधिकारी	(57) S.O. भां.अ.	STORE OFFICER भांडार अधिकारी
(12) A.D.D.C (ACCOUNTS) सहा.आ.दु.वि.(लेखा)	ADDITIONAL DAIRY DEVELOPMENT COMMISSIONER ACCOUNTS सहाय्यक आयुक्त, दुग्धव्यवसाय विकास (लेखा)	(27) C.E.O. (AAREY) मु.का.अ. (आरे)	CHIEF EXECUTIVE OFFICER AAREY MILK COLONY मुख्य कार्यकारी अधिकारी, (आरे)	(43) L.S.O. भू.सर्व्हे.अ.	LAND SURVEY OFFICER भू.सर्व्हेक्षण अधिकारी	(58) M.P.D.O. दु.प्रा.व वि.अ.	MILK PROCUREMENT AND DISTRIBUTION OFFICER दुग्ध प्रापण व वितरण अधिकारी
(13) A.D.D.C. (I.A.) सहा.आ.दु.वि. (अं.ले.प.)	ADDITIONAL DAIRY DEVELOPMENT COMMISSIONER INTERNAL AUDIT सहाय्यक आयुक्त, दुग्धव्यवसाय विकास (अंतर्गत लेखा परिक्षण)	(28) C.C. GOREGAON नि.गु.नि.गोरेगाव	CATTLE CONTROLLER GOREGAON नियंत्रक, गुरे नियंत्रण, गोरेगाव	(44) P.A. TO D.D.C. स्वी.स.,आ.दु.वि.	PERSONAL ASSISTANT TO DAIRY DEVELOPMENT COMMISSIONER स्वीय सहाय्यक, आयुक्त दुग्धव्यवसाय विकास	(59) A.D. ADMIN सहा.सं.(प्रशा.)	ASSISTANT DIRECTOR ADMINISTRATION सहाय्यक संचालक (प्रशासन)
(14) SP.O. (BUDGET) वि.अ.(अर्थसंकल्प)	SPECIAL OFFICER (BUDGET) विशेष अधिकारी (अर्थसंकल्प)	(29) PRINCIPAL D.S.I. AAREY प्राचार्य, दु.वि.सं.आरे	PRINCIPAL DAIRY SCIENCE INSTITUTE AAREY प्राचार्य, दुग्धशाळा विज्ञान संस्था, आरे	(45) ASST. E.O. सहा.का.अ.	ASSISTANT EXECUTIVE OFFICER सहाय्यक कार्यकारी अधिकारी	(60) A.D.(L) सहा.सं.(कर्म.)	ASSISTANT DIRECTOR (LABOUR) सहाय्यक संचालक (कर्मचारी वर्ग)
(15) DY. D.E. उप दु.अभि.	DEPUTY DAIRY ENGINEER उप दुग्धशाळा अभियंता	(30) P.O. DAPCHARI प्र.अ.दापचरी	PROJECT OFFICER DAPCHARI प्रकल्प अधिकारी, दुग्ध प्रकल्प, दापचरी	(46) SECU. O. सु.अ.	SECURITY OFFICER सुरक्षा अधिकारी	(61) P.A. TO G.M. स्वी.स. म.व्य.	PERSONAL ASSISTANT TO GENERAL MANAGER स्वीय सहाय्यक, महाव्यवस्थापक, वृ.मुं.दु.यो.

ORAGANISATION SET-UP OF THE DAIRY DEVELOPMENT DEPARTMENT दुग्धव्यवसाय विकास विभागाची विभागीय कार्यालयीन रचनात्मक आखणी

Hon. Minister (Dairy Development)
मा.मंत्री (दुग्धव्यवसाय विकास)
Hon. State Minister (Dairy Development)
मा.राज्यमंत्री (दुग्धव्यवसाय विकास)
Principal Secretary (ADF)

DAIRY DEVELOPMENT COMMISSIONER MAHARASHTRA STATE MUMBAI - 18
आयुक्त, दुग्धव्यवसाय विकास विभाग, महाराष्ट्र राज्य, मुंबई



FULL FORMS OF ABBREVIATIONS :-

(1) R.D.D.O. प्रा.दु.वि.अ.	REGIONAL DAIRY DEVELOPMENT OFFICER प्रादेशिक दुग्धव्यवसाय विकास अधिकारी	(6) I.A.O. अं.ले.प.अ.	INTERNAL AUDIT OFFICER अंतर्गत लेखा परिक्षा अधिकारी	(11) G.M. GMS म.व्य.शा.दू.यो.	GENERAL MANAGER GOVERNMENT MILK SCHEME महाव्यवस्थापक शासकीय दूध योजना	(16) S.O. भां.अ.	STORE OFFICER भांडार अधिकारी
(2) D.E. दु.अ.	DAIRY ENGINEER दुग्धशाळा अभियंता	(7) DY. R.C.S.(D.) उ.नि.स.सं.(दु.)	DEPUTY REGISTRAR CO-OPERATIVE SOCIETIES (DAIRY) उप निबंधक सहकारी संस्था (दुग्ध)	(12) D.M. GMS दु.व्य.शा.दू.यो.	DAIRY MANAGER GOVERNMENT MILK SCHEME दुग्धशाळा व्यवस्थापक, शासकीय दूध योजना	(17) SECU.O. सुरक्षा अ.	SECURITY OFFICER सुरक्षा अधिकारी
(3) ASST. D.D.O. (T) सहा.दु.वि.अ.(तांत्रिक)	ASSISTANT DAIRY DEVELOPMENT OFFICER (TECHNICAL) सहाय्यक दुग्धशाळा विकास अधिकारी (तांत्रिक)	(8) D.D.D.O. जि.दु.वि.अ.	DISTRICT DAIRY DEVELOPMENT OFFICER जिल्हा दुग्धव्यवसाय विकास अधिकारी	(13) Q.C.O. गु.नि.अ.	QUALITY CONTROL OFFICER गुणनियंत्रण अधिकारी	(18) D.M. GMS (CLASS 3) दु.व्य.शा.दू.यो. (वर्ग-३)	DAIRY MANAGER GOVERNMENT MILK SCHEME (CLASS 3) दुग्धशाळा व्यवस्थापक, शासकीय दूध योजना (वर्ग-३)
(4) SR. ADMIN O. व.प्र.अ.	SENIOR ADMINISTRATIVE OFFICER वरिष्ठ प्रशासकीय अधिकारी	(9) A.D.D.O. स.जि.दु.वि.अ.	ASSISTANT DAIRY DEVELOPMENT OFFICER सहाय्यक जिल्हा दुग्धव्यवसाय विकास अधिकारी	(14) DY.D.E. उप दु.अभि.	DEPUTY DAIRY ENGINEER उप दुग्धशाळा अभियंता	(19) S.M. GMS (CLASS 3) पा.व्य.शा.दू.यो. (वर्ग-३)	SHIFT MANAGER GOVERNMENT MILK SCHEME (CLASS 3) पाळी व्यवस्थापक, शासकीय दूध योजना (वर्ग-३)
(5) A.O. ले.अ.	ACCOUNT OFFICER लेखा अधिकारी	(10) A.R.C.S.(D) स.नि.स.सं.(दु.)	ASSISTANT REGISTRAR CO-OPERATIVE SOCIETIES (DAIRY) सह निबंधक सहकारी संस्था (दुग्ध)	(15) ADMIN O. प्र.अ.	ADMINISTRATIVE OFFICER प्रशासकीय अधिकारी		

भाग - १

PART - 1

तक्ता--२०२३-२४ च्या एकूण अर्थसंकल्पाचा गोषवारा

Budget Information to 2023-24

कृषि, पशुसंवर्धन, दुग्धव्यवसाय विकास व मत्स्यव्यवसाय विभाग
Agriculture, Animal Husbandary, Dairy Development and Fisheries Department

Demand No. D-5/मागणी क्रमांक डी-५

(रुपये हजारत / Rs. in thousands)

तपशील	प्रत्यक्ष रकमा		अर्थसंकल्पीय अंदाज,		सुधारित अंदाज,		अर्थसंकल्पीय अंदाज		Description
	२०२१-२०२२ Actuals, 2021-2022	२	२०२२-२०२३ Budget Estimates 2022-2023	३	२०२२-२०२३ Revised Estimates 2022-2023	४	२०२३-२०२४ Budget Estimates 2023-2024	५	
१	२	३	४	५	६	२४०४ Dairy Development			
२४०४, दुग्धव्यवसाय विकास									
एक सारांश									
००१ संचालन व प्रशासन	भारित	७९६	५०००	३५००	५०००	८४३८०	३३५६७२	२१५८७	००१ Direction and Administration
१०२ पशुधनासह दुग्धव्यवसाय विकास प्रकल्पदत्तमत	दत्तमत	६०९८२४	७७७०८३	७४५५१३	७४५५१३	३३५६७२	२१५८७	१०२ Dairy Development Project	
१०९ विस्तार व प्रशिक्षण	दत्तमत	३४९०६४	३४२११२	१९७५५	१८६४२	२१५८७	३३५६७२	१०९ Extension and Training	
११५ सहकारी संस्था व इतर संस्थांना मदत दत्तमत	दत्तमत	१४८९५	३००	३००	३००	३००	३००	११५ Assistance to Co-operatives	
२०१ बृहन्मुंबई दूध योजना	दत्तमत	९५४२३८	१३६०६८८	१०७८६१७	१०७८६१७	११०५३६७	११०५३६७	२०१ Greater Mumbai Milk Scheme	
२०२ शासकीय दूध योजना, पुणे	दत्तमत	१६६८२२	१८४७४९	१५२९३९	१५२९३९	१८३९५४	१८३९५४	२०२ Govt.. Milk Scheme, Pune	
२०३ शासकीय दूध योजना, सोलापूर	दत्तमत	१२०८८	१५८९०	१४७११	१४७११	१५८२४	१५८२४	२०३ Govt.. Milk Scheme, Solapur	
२०४ शासकीय दूध योजना, मिरज	दत्तमत	६८१४०	९६०३४	१८५३११	१८५३११	९०३२६	९०३२६	२०४ Govt.. Milk Scheme, Miraj	
२०६ शासकीय दूध योजना, महाबळेश्वर	दत्तमत	५०९०	६९१५	६५९३	६५९३	७४२६	७४२६	२०६ Govt.. Milk Scheme, Mahabaleshwar	
२०७ शासकीय दूध योजना, सातारा	दत्तमत	८०५५	२७२५४	२४६७०	२४६७०	२६९०६	२६९०६	२०७ Govt.. Milk Scheme, Satara	
२०८ शासकीय दूध योजना, नाशिक	दत्तमत	१८६९६	१९३१६	१९०६९	१९०६९	२०५६४	२०५६४	२०८ Govt.. Milk Scheme, Nashik	
२०९ शासकीय दूध योजना, धुळे	दत्तमत	१२६०५	१७७२७	१६८०१	१६८०१	१९१२३	१९१२३	२०९ Govt.. Milk Scheme, Dhule	
२१० शासकीय दूध योजना, अहमदनगर	दत्तमत	६०८७	२५०६२	२३६१७	२३६१७	२२९६१	२२९६१	२१० Govt. Milk Scheme, Ahmednagar	
२११ शासकीय दूध योजना, चाळीसगांव	दत्तमत	३९३१	६३५०	६०९५	६०९५	६४०७	६४०७	२११ Govt. Milk Scheme, Chalisgaon	
२१२ शासकीय दूध योजना, वणी	दत्तमत	३१५	१४२६	१२९८	१२९८	१४२७	१४२७	२१२ Govt. Milk Scheme, Wani	
२१३ शासकीय दूध योजना, रत्नागिरी	दत्तमत	५३३६५	४३२००	३२५४९	३२५४९	४०७३२	४०७३२	२१३ Govt. Milk Scheme, Ratnagiri	
२१४ शासकीय दूध योजना, विपळूण	दत्तमत	६३८३३	५७६१३	६२१५७	६२१५७	६१९५०	६१९५०	२१४ Govt. Milk Scheme, Chiplun	
२१५ शासकीय दूध योजना, कणकवली	दत्तमत	२२७८	७३२४	६७६६	६७६६	६०८१	६०८१	२१५ Govt. Milk Scheme, Kankavali	
२१६ शासकीय दूध योजना, महाड	दत्तमत	..	९	९	९	१	१	२१६ Govt. Milk Scheme, Mahad	
२१७ शासकीय दूध योजना, खोपोली, (रायगड)दत्तमत	दत्तमत	२९००४	३४४२७	२७२८४	२७२८४	३४९११	३४९११	२१७ Govt. Milk Scheme, Khopoli, (Raigad)	
२१८ शासकीय दूध योजना, गोवे (भिवंडी) दत्तमत	दत्तमत	३७५	४८९	४६५	४६५	४४४	४४४	२१८ Govt. Milk Scheme, Gove (Bhivandi)	
२१९ शासकीय दूध योजना, औरंगाबाद दत्तमत	दत्तमत	३५६७३	४१६१३	५४२७४	५४२७४	४४०६४	४४०६४	२१९ Govt. Milk Scheme, Aurangabad	

कृषि, पशुसंवर्धन, दुग्धव्यवसाय विकास व मत्स्यव्यवसाय विभाग
Agriculture, Animal Husbandary, Dairy Development and Fisheries Department

Demand No. D-5/मागणी क्रमांक डी-५

(रुपये हजारत / Rs. in thousands)

तपशील	प्रत्यक्ष रकमा २०२१-२०२२ Actuals, 2021-2022	अर्थसंकल्पीय अंदाज, २०२२-२०२३ Budget Estimates 2022-2023		सुधारित अंदाज, २०२२-२०२३ Revised Estimates 2022-2023		अर्थसंकल्पीय अंदाज २०२३-२०२४ Budget Estimates 2023-2024		Description
		2	3	4	5	6		
२४०४, दुग्धव्यवसाय विकास								2404 Dairy Development
एक सारांश								I SUMMARY
२२० शासकीय दूध योजना, उदगीर	दत्तमत 207372	126601	100088	44687	Voted	220 Govt. Milk Scheme, Udgir		
२२१ शासकीय दूध योजना, बीड	दत्तमत 168772	194701	36406	36248	Voted	221 Govt. Milk Scheme, Beed		
२२२ शासकीय दूध योजना, नांदेड	दत्तमत 54225	72094	55265	30719	Voted	222 Govt. Milk Scheme, Nanded		
२२३ शासकीय दूध योजना, भूम	दत्तमत 17683	21963	20810	22222	Voted	223 Govt. Milk Scheme, Bhoom		
२२४ शासकीय दूध योजना, परभणी	दत्तमत 160505	248996	92804	208982	Voted	224 Govt. Milk Scheme, Parbhani		
२२५ शासकीय दूध योजना, अमरावती	दत्तमत 89706	101243	69157	76567	Voted	225 Govt. Milk Scheme, Amravati		
२२६ शासकीय दूध योजना, यवतमाळ	दत्तमत 15842	58537	42787	42266	Voted	226 Govt. Milk Scheme, Yeotmal		
२२७ शासकीय दूध योजना, अकोला	दत्तमत 108243	130661	97394	88410	Voted	227 Govt. Milk Scheme, Akola		
२२८ शासकीय दूध योजना, नांदुरा	दत्तमत 11502	23378	4832	24208	Voted	228 Govt. Milk Scheme, Nandura		
२२९ शासकीय दूध योजना, नागपूर	दत्तमत 14187	16032	15217	5332	Voted	229 Govt. Milk Scheme, Nagpur		
२३० शासकीय दूध योजना, वर्धा	दत्तमत 88791	159571	49439	80719	Voted	230 Govt. Milk Scheme, Wardha		
२३१ शासकीय दूध योजना, गोंदिया	दत्तमत 49904	60645	49581	51530	Voted	231 Govt. Milk Scheme, Gondia		
२३२ शासकीय दूध योजना, चंद्रपूर	दत्तमत 91255	96523	47756	78723	Voted	232 Govt. Milk Scheme, Chandrapur		
२३४ शासकीय दूध योजना, जालना	दत्तमत 74528	123251	85714	121824	Voted	234 Govt. Milk Scheme, Jalana		
स्थूल बेरीज	भारित 796	5000	3500	5000	Charged	Gross Total		
	दत्तमत 3576893	4519532	3716198	3806844	Voted			
एकूण	3577689	4524532	3719698	3811844	Total			
दत्तमत वजा-वसुली	6240	16	12	681096	Voted	Deduct Recoveries		
निव्वळ बेरीज २४०४, दुग्धव्यवसाय विकास	भारित 796	5000	3500	5000	Charged	Net Total-2404, Dairy Development		
	दत्तमत 3570653	4519516	3716186	3125748	Voted			
एकूण	3571449	4524516	3769686	3130748	Total			

भाग-२

कार्यक्रम क्रमांक-एक

संचालन व प्रशासन

प्रास्ताविक :-

दुग्धव्यवसाय विकास विभागाचे "आयुक्त" हे या विभागाचे प्रमुख म्हणून सन १९५८ पासून कार्य करतात. राज्यातील सर्व दूध योजनांवर ते प्रशासनिकदृष्ट्या नियंत्रण ठेवतात. दुग्धव्यवसाय विकास विभागाच्या विविध प्रकारच्या कामात मदत देण्यासाठी त्यांच्या हाताखाली वेगवेगळ्या विभागातील अधिकारी वर्ग असतो. त्यात विविध योजनांच्या पर्यवेक्षणासाठी व मार्गदर्शनासाठी दुग्धव्यवसायातील तांत्रिक अधिकारी, दुग्धशाळा अभियंता, प्रशासनिक अधिकारी, वित्त विभागातील अधिकारी, सहकार खात्यातील अधिकारी वर्ग, सहाय्यक कामगार आयुक्त, भूसर्वेक्षण अधिकारी इत्यादि विविध स्तरांवरील व शासनाच्या विविध खात्यामधून घेतलेल्या अधिकारी वर्गाचा समावेश आहे. बृहन्मुंबई दूध योजनांसाठी महाव्यवस्थापक असून या योजनेच्या दैनंदिन कामावर देखरेख ठेवण्यासाठी त्यांना बरेच अधिकारी मदत करतात. बृहन्मुंबई दूध योजनेखालील आरे, वरळी आणि कुर्ला या दुग्धशाळांचे आता विकेंद्रीकरण झाले असून त्यांचे दैनंदिन कामकाज थेट महाव्यवस्थापकांच्या अधिपत्याखाली स्वतंत्रपणे चालते. नवी मुंबई, पुणे, नाशिक, औरंगाबाद, अमरावती आणि नागपूर या सहा ठिकाणी प्रादेशिक दुग्धव्यवसाय विकास अधिकारी आहेत. ते आपआपल्या विभागात तंत्रविषयक मार्गदर्शन करतात व आपआपल्या विभागातील सर्व ग्रामीण दूध योजनांचे पर्यवेक्षण करतात. प्रादेशिक विभागामध्ये विखुरलेल्या विविध दूध योजनांचे प्रशासनावर कार्यक्षम व परिणामकारक नियंत्रण ठेवण्यासाठी प्रत्येक प्रादेशिक कार्यालयामध्ये वरिष्ठ प्रशासकीय अधिकारी या पदाची निर्मिती करण्यात आली आहे. त्याशिवाय दुग्धशाळा अभियंता उपनिबंधक, सहकारी संस्था, लेखा अधिकारी अंतर्गत लेखापरिक्षण अधिकारी व सहाय्यक दुग्ध व्यवसाय विकास अधिकारी (तांत्रिक) इत्यादी अधिकारी आपआपल्या क्षेत्रातील कामात त्यांना मदत करीत असतात. ग्रामीण क्षेत्रात दूध उत्पादनाची नवीन क्षेत्रे विकसित करण्यासाठी व असलेल्या क्षेत्रात दूध उत्पादनात वाढ करण्याच्या दृष्टीने आवश्यक योजना, उदाहरणार्थ दूध उत्पादन व संकलनात येणाऱ्या अडचणीचे समाधान करणे. पशुसंवर्धन व सहकार या विभागाच्या कार्याची जुळणी करून त्या आधारावर या विभागामार्फत राबविण्यात यावयाच्या अनेकविध विस्ताराखालील योजनांची आखणी व अंमलबजावणी करणे यासाठी प्रत्येक जिल्हा पातळीवर जिल्हा दुग्धशाळा विकास अधिकाऱ्यांच्या नेतृत्वाखाली नवीन यंत्रणा १ जून, १९७८ पासून निर्माण करण्यात आली. या दुग्धव्यवसाय विस्तार कार्यावर दुग्धव्यवसाय विकास विभागाचे नियंत्रण आयुक्त, दुग्धव्यवसाय विकास विभाग यांचेकडे असून त्यावर त्या त्या विभागांतील प्रादेशिक दुग्धव्यवसाय विकास अधिकारी यांचे नियंत्रण व देखरेख असते.

कृषि, पशुसंवर्धन, दुग्धव्यवसाय विकास व मत्स्यव्यवसाय विभागांतर्गत दुग्धव्यवसायाच्या बांधकामाच्या परिरक्षणाच्या विशिष्ट व तातडीच्या गरजा लक्षात घेवून स्वतंत्र कृषि बांधकाम विभाग निर्माण करण्यात आला होता. आतापर्यंत या विभागाकडून दुग्धशाळाविषयक बांधकामे, परिरक्षण व विद्युत संच मांडणी यासारखी कामे केली जात होती. सदर विभाग दिनांक १ ऑक्टोबर, १९९० पासून सार्वजनिक बांधकाम विभागाकडे हस्तांतरित करण्यात आलेला आहे. दुग्धव्यवसाय विभागाची गौण बांधकामे व परिरक्षण इत्यादी कामे त्यांचे विभागाकडून केली जातात. यासाठी आवश्यक तेवढा निधी या विभागाकडून उपलब्ध करून दिला जातो.

महाराष्ट्र शासनाने राज्यातील पशुसंवर्धन, दुग्ध व मत्स्यव्यवसाय सहकारी संस्थांचे सांविधिक लेखा परिक्षणाकरिता सहकार आयुक्त यांचे अध्यक्षतेखाली १ सप्टेंबर १९८९ पासून स्वतंत्र लेखा परीक्षा मंडळ निर्माण केले आहे. या मंडळाचे आयुक्त, दुग्धव्यवसाय विकास, महाराष्ट्र राज्य, मुंबई हे उपाध्यक्ष असून कार्यकारी संचालक, महाराष्ट्र राज्य सहकारी दुग्ध महासंघ मर्यादित, मुंबई हे संचालक आहेत. या मंडळाकरिता विशेष कार्य अधिकारी हे पद निर्माण करून त्यांना मंडळाचे सभासद सचिव संबोधण्यात आले आहे. सहकार विभागातून विशेष कार्य अधिकारी या पदावर नेमणूक केलेल्या अधिकाऱ्यामार्फत राज्यातील पदुम सहकारी संस्थांचे सांविधिक लेखा परीक्षणासाठी महाराष्ट्र सहकारी संस्था अधिनियम, १९६० मधील कलम ८१ व ८२ व महाराष्ट्र सहकारी संस्था नियम १९६१ चे नियम ६९ अन्वये त्यांना अधिकार प्रदान करून लेखा परीक्षणाचे काम केले जाते.

PART - 2**PROGRAMME No.1****Direction and Administration****INTRODUCTORY :**

The Dairy Development Commissioner is working as head of this Department from the year 1958. He keeps administrative control on all the Government Milk Scheme in the State. To help him in supervision and guidance of various activities of Dairy Development Department, Officers from the Department and various other departments are working under him which include Technical Officers in Dairy Science, Dairy Engineers, Administrative Officers, Officers from Finance Department from Co-operative Department, Assistant Commissioner of Labour, Land Survey Officers from the Revenue Department and Vigilance Officers etc. General Manager is the Chief of the Greater Mumbai Milk Scheme and there are many Officers to help him in the day-to-day working. The working of the Aarey, Worli and Kurla Dairies is now decentralized and the Dairy Managers of these Dairies work independently under the overall control of the General Manager, Greater Mumbai Milk Scheme. Regional Dairy Development Officers located in Mumbai, Pune, Nashik, Aurangabad, Amravati and Nagpur under the Regional Dairy Development Officers who provide technical guidance in their jurisdiction. For the efficient and effective control on the administration of the Milk Schemes scattered in the Region a post of Senior Administrative Officer is created in each Regional Office. In addition to this, the Dairy Engineer, Deputy Registrar, Co-operative Societies, Assistant Dairy Development Officer (Technical) and Accounts Officers etc, help the Regional Dairy Development Officer in their respective field of work.

In rural areas to develop new Sector in milk production and increased milk production in visiting Schemes for e.g. to tackle problems in milk production and distribution.

With effect from 1st June, 1978 in each district under the control of District Dairy Development Officer, Co-operative and Animal Husbandry Departments function work consolidated and on that basis different Extension Schemes for implementation and set up were taken up.

Independent Agriculture and Construction Department was created for emergency and special maintenance according to the need of Dairy Development (Agriculture, Animal Husbandry, Dairy Development and Fisheries Department) Dairies construction, maintenance and electricity installation works were taken by Agriculture Construction Department. With effect from 1st October, 1990 this department was transferred to Public Works Department. Minor works, maintenance and other works are taken up by Public Works Department. Funds are provided by Dairy Development Department.

With effect from 1st September, 1989 the Government of Maharashtra has created an independent Audit Board for conducting the statutory audit of Accounts maintained by Co-operative Societies in the Field of Animal Husbandry, Dairy Development and Fisheries in the State of Maharashtra under the Chairmanship of under the Commissioner for Co-operation and Registrar, Co-operative Societies, Maharashtra State, Pune. The Dairy Development Commissioner, Maharashtra State is the Vice Chairman of the Audit Board. The Managing Director of MAHARASHTRA RAJYA SAHAKARI DUDH MAHASANGH LTD., MUMBAI is member of the Board. The Officer on Special Duty, Audit Board A.D.F., which post is created for the Audit Board is the member Secretary of the Board. The Officer on Special Duty (Audit Board) is expected to look after the Audit of the A.D.F. Co-operative Societies in the State of Maharashtra. He is delegated the statutory powers under section 81 and 82 of the Maharashtra Co-operative Societies Act 1960 and Maharashtra Co-operative Societies Rules 1961 (Rule 69)

कार्यक्रम क्रमांक - दोन
पशुधनासह दुग्धव्यवसाय विकास प्रकल्प
१. आरे दुग्ध वसाहत

प्रास्ताविक :-

आरे दुग्ध वसाहतीची स्थापना सन १९४९ साली झाली व त्यासाठी एकूण १२८७ हेक्टर जमीन संपादन करण्यात आली त्यापैकी निरनिराळ्या राज्यस्तरावरील व केंद्रातील खात्यांना व इतर संस्थांना ७९८ हेक्टर जागा देण्यात आलेली आहे. जनावरांचे गोठे, इमारती, रस्ते, नाले बांध व शेतातील रस्ते इ. व्यापलेली जमीन ३२० हेक्टर असून वसाहतीत प्रामुख्याने पशुसंवर्धन व कृषि विभागासंबंधीत कार्यक्रम राबविण्यात येतो. कृषि कार्यक्रमांतर्गत पॅराग्रास व सकस वैरणीची १६९ हेक्टर क्षेत्रावर लागवड करून उत्पादन मोठ्या प्रमाणात घेण्यात येते.

आरे दुग्ध वसाहतीमध्ये ५०० ते ५५० जनावरांची क्षमता असलेले एकूण ३० गोठे आहेत. सदर ३० गोठे ५०५ परवानाधारकांना भाडेतत्वावर देण्यात आले आहेत. या गोठ्यात १६,१६० गुरे ठेवण्यात येतात. वसाहतीमध्ये असलेल्या एकूण १४२४ निवासस्थानांपैकी १०५० निवासस्थाने परवानाधारकांना देण्यात आली आहेत व १८४ निवासस्थाने शासकीय अधिकारी व कर्मचारी यांना वाटप करण्यात आलेली आहेत. १४ निवासस्थाने शासकीय कार्यालये शासन अंगीकृत संस्थांना वाटप करण्यात आली आहेत व सध्या १७६ निवासस्थाने रिक्त आहेत.

२. पशुपैदास व संगोपन केंद्र, पालघर

मुंबईमध्ये असलेल्या दूध उत्पादकांना अपुरी जागा व पशु खाद्याची अडचण भेडसावत असे. त्यातून सोडवणूक होण्याच्या दृष्टीने तबेलेधारक भाकड जनावरे कत्तलखान्यात विकत असल्यामुळे राष्ट्रीय संपत्तीचा विनाश होत होता. सदर विनाश टाळण्याच्या दृष्टीने महाराष्ट्र सरकारने शा.नि.क्र.एमसी/एसएलवी/२१४, दिनांक १२ मार्च, १९५१ अन्वये हाजी उमरजी हाजी मुसा भरुचा यांचेकडून २१७.४१ हेक्टर जमीन विकत घेऊन भाकड जनावरांचे केंद्र असे नामकरण केले त्यानंतर शासनाने वन विभागाकडून ९१.९६ हेक्टर व महसूल विभागाकडून ११२२.६३ हेक्टर अशी एकूण १४३२ हेक्टर जमीन संपादीत केली आणि शासन निर्णय क्र. पीएलजी-१०७६/एजीएफ/२२१२/७७ अन्वये दिनांक १० एप्रिल, १९७७ पासून पशुपैदास व संगोपन केंद्र, पालघर असे नामकरण करण्यात आले.

शासन निर्णय दिनांक ३० जून, २००१ पासून गोशाळा बंद करण्यात आली आहे.

एकूण संपादीत १४३२ हेक्टर जमीनीपैकी ११५९ हेक्टर जमीन हस्तांतरित होऊन सद्या केंद्राच्या ताब्यात २७३.०४ हेक्टरस जमीन आहे. सदर केंद्राच्या ताब्यातील जमीनीवर पावसाच्या पाण्यावर नैसर्गिक उगवणाऱ्या गवताचे व फळ लागवडीचे उत्पादन घेण्यात येते. सदर गवताची जाहिर निविदा देऊन विक्री करण्यात येते. गोदामे, चिकूची झाडे व आंब्याच्या झाडापासून मिळणाऱ्या फळांचा विक्रीचा ठेका देण्यात येतो.

PROGRAMME No. 2
CATTLE-CUM-DAIRY DEVELOPMENT PROJECT
AAREY MILK COLONY

INTRODUCTORY :

The Aarey Milk Colony was established in the year 1949. One thousand two hundred and eighty seven hectares of land was acquired for the same out of that 798 Hectare of Land is allotted to different State Dept. and central Govt. Dept. and other Institute. In Agriculture Section 169 hectares of Area paragrass and rich fodder is cultivated and production is done on large Scale by the dept. Also Nursery, Observation Post Boating Club and Picnic Spot for Visitors attraction has been developed.

In Aarey Milk Colony there are 30 Stable Units having capacity accommodation 500 to 550 animals. these, 30 stables are occupied by 505 Licensees, on rental basis. In these stables 16,160 cattles are kept out of 1424 accommodation in Colony 1050 accommodation is allotted to licensees and 184 accommodation is allotted to staff and 14 quarters allotted to Govt. offices and Govt. Institutions and 176 Government quarters are Vacant.

CATTLE BREEDING AND REARING FARM, PALGHAR

Milk Producers in Mumbai had to fore difficulties in cattle feed and availability of land. This resulted in sale of milk cattle slaughtering of milk cattle which caused loss to national wealth. To avoid such loss Maharashtra Government purchase land of 217.41 Hectare from Mr. Hajji Umar Ali Hajji-Musa vide G. R. No. AMC/SLV/214, dated 12 March, 1951 and named in "Milk Cattle Centre" After that form Forest Department 91.96 Hectare and Revenue Department 1122.63 He totaling to 1432 Hectare land also ctare acquired and vide G. R. No. PLG/1076/AGF/2212/77, dated 10 April, 1977 named the centre as "Cattle Breeding and Riming Farm, Palghar".

Now this farm is closed vide G.R. dated 30 June, 2001 out of total 1432 Hectares land 1159 Hectares land is handed over and at present 273.04 Hectares of land is remaining. On this land natural grass and cultivated fruits production is taken from rain water. This grass sale is done through Tender. Severally godowns, Chico trees and Mango trees fruit production sale is done through contract.

३. दुग्ध प्रकल्प, दापचरी

प्रास्ताविक :-

मुंबई शहरातील गुरांच्या अनियमित वाढीवर नियंत्रण ठेवण्यासाठी आरे दुग्ध वसाहतीच्या धर्तीवर दुसरी दुग्ध वसाहत स्थापन्याचे सन १९५५ मध्ये ठरविण्यात आले व सन १९६२ पासून या प्रकल्पासाठी २६७७ हेक्टर जमीन संपादित करण्यात आली. गुरांच्या अशा स्थलांतरामुळे मुंबई शहरातील गुरांचे संख्येत होणाऱ्या वाढीवर सहजगत्या नियंत्रण करणे शक्य होणार होते. तथापि, मुंबई शहरातील तबेलेधारकांनी दापचारी येथे स्थलांतरित होण्यास विरोध दर्शाविला. त्यामुळे गुरांचे स्थलांतराचे काम तात्पुरत्या कालावधीसाठी शासनाला सोडून द्यावे लागले. तदनंतर प्रकल्पात राबविण्यात येत असलेल्या कार्यक्रमांमध्ये वेळोवेळी बदल करण्यात आला. सध्या प्रकल्पात प्रामुख्याने खालील कार्यक्रम राबविण्यात येतात :-

- (१) कृषि विभाग-हिरव्या सकस वैरणीचे उत्पादन.
- (२) कृषिक्षेत्र-२७० कृषिक्षेत्रे बांधली आहेत.

कृषि विभागाची व कृषि क्षेत्रे इत्यादींची पाण्याची गरज भागविण्याच्या दृष्टीने विरोळी नदीवर १३८० दशलक्ष घनफूट क्षमतेचे धरण बांधण्यात आले आहे. त्याद्वारे १३४६ हेक्टर जमीन ओलिताखाली आणली जाऊ शकते.

वरील कार्यक्रमाव्यतिरिक्त धरणाचे पाण्यात मत्स्यबिजोत्पादन, प्रायोगिक रबर लागवड, शितकरण केंद्र व फलोद्यान विकास या योजना त्या त्या विभागाकडून प्रकल्पात राबविण्यात येतात. दापचरी प्रकल्पांचा आढावा घेण्यासाठी शासनाने दिनांक १ डिसेंबर, १९८७ रोजी उच्चाधिकार समितीची नियुक्ती केली होती. सदर समितीने आपला अहवाल शासनास दिनांक २३ नोव्हेंबर, १९८९ रोजी सादर केला असून तो शासनाने दिनांक २३ जानेवारी, १९९० रोजी स्वीकारला आहे.

DAIRY PROJECT, DAPCHARI

INTRODUCTORY :

The Dairy Project Dapchhari in Dhanu Taluka, District Thane, was originally designed to shift dairy animals from Mumbai stables on par with the Aarey Milk Colony in order to control the unrestricted growing cattle strength in Mumbai. This decision was taken in the year 1955. The Project envisaged acquisition of 2677 hectares of land since 1962. However, stable owners of Mumbai refused to shift at Dapchhari. Subsequently, Government postponed the shifting programme temporarily. The objectives of the Project were revised from time to time. The Cattle shed owners registered their unwillingness to shift the cattle. At present the following main activities are undertaken at the Project.

In order to provide irrigation a Dam has been constructed on Viroll river. The Dam has storage capacity of 1380 M.C./ft. and can irrigate 1346 hectares.

In addition to above programme fish cultivation is done in the Dam water and fish development activities are also undertaken by the Fisheries Department. Rubber Research Station, milk chilling plant, horticulture development activities are also being carried out by the concerned Departments. High Power Committee was approved by the Government on 1st December, 1987 to review the Project activities. The Report of the Committee was submitted to Government on 23rd November, 1989 and accepted on 23rd January, 1990.

तक्ता दोन—TABLE II

शासनाने लागवड केलेल्या क्षेत्रातील उत्पादन, पाळलेल्या जनावरांची संख्या व त्यांचे उत्पादन, Total production, expenditure and receipts from the utilised Government, land for त्यासाठीचा खर्च व त्यापासून तसेच इतर बाबीपासून मिळालेले एकूण उत्पन्न. cultivation, forest, maintenance of cattle and other items etc.

अनुक्रमांक Serial No.	बाब Item	परिमाण टन/लिटर्स-हेजारात (Quantity in Thousand Tonnes/Litres) (Rs. in Thousands)										
		प्रत्यक्ष Actuals, 2021-2022			अपेक्षित Anticipated, 2022-2023			लक्ष्य Targets, 2023-2024				
		आरे Aarey	पालघर Palghar	दापचरी Dapchhari	आरे Aarey	पालघर Palghar	दापचरी Dapchhari	आरे Aarey	पालघर Palghar	दापचरी Dapchhari	आरे Aarey	पालघर Palghar
1	2	3	4	5	6	7	8	9	10	11		
(अ) शासनाने लागवड केलेल्या क्षेत्रातील उत्पादन (A) Productions of the utilised Land by Government	
(1) गवतमळा विभाग पॅराग्रास व इतर हिरवी वेरण (1) Productions of Grass Lands such as Paragrass Green Fodder etc.	
(२) जंगल भागातील उत्पादन Productions of Forest Development		..	74	1833	1833
(3) इतर लागवडीचे उत्पादन Other Productions	
(१) सुबाभळ (i) Subabhul	
(२) रबर (ii) Rubber		278	139
(३) रेड/पाम ऑईल (iii) Red/PALM oil etc.	
(४) इतर उत्पादन Other Income		6260	5612	5751
(अ) एकूण उत्पादन (A) Total Production		..	74	6260	..	1833	5890	..	1833	5890	..	5890
(ब) वरील उत्पादनाकरिता, बी-बियाणे, रासायनिक खते, पाणीपुरवठा विद्युत व मशागत, मजुरी इत्यादीसाठी होणारा एकूण खर्च. (b) Expenditure for above products such as Seeds, Chemicals Water, Electricity, Wages, Maintenance etc.		..	8427	78455	..	15477	78455	..	15803	103328	..	103328
(ब) एकूण खर्च (B) Total Expenditure		..	(-) 8353	(-) 72195	..	(-) 13644	(-) 72565	..	(-) 13970	(-) 97438	..	(-) 97438

तक्ता २-चालू TABLE II—contd.

1	2	3	4	5	6	7	8	9	10	11
(क) उत्पादित चारा/वैरण इत्यादिपासून प्राप्त झालेल्या रकमा	..									
(C) Receipt of dry grass/Green Fodder										
(१) गवत-प्राप्त इत्यादी Grass-Paragrass etc.	..	74	1833	1833	..
(२) हिरवी वैरण Green Fodder	100
(३) वाळलेला चारा Dry Grass
(४) सुबाभळ Subabhal
(५) रबर Rubber
(६) रेड/पाम ऑईल Red/PALM oil	278
(७) जंगल भागातील उत्पादनापासून Production of Forest Development	03	139
(८) इतर उत्पादनापासून Other Productions	4538	8300	..	4538
(क) एकूण उत्पादन (C) Total Production	74	03	..	1833	4816	8400	1833	4677
(ड) पाळलेल्या गुरांची संख्या (D) No. of Cattles maintained	..									
(१) देशी गाई Indigenous Cows
(२) अस्सल जातीच्या विदेशी गाई Pure breed exotic Cows
(३) संकरित गाई Cross breed Cows
(४) भैशी Buffaloes
(५) देशी वटू (बैल) Indigenous Cow bulls
(६) विदेशी वटू Exotic Cow bulls
(७) संकरित वटू Cross breed Cow bulls
(८) रेडे Buffalo bulls
(९) कालवडी Female Cows

टीप : गोशाळा योजना बंद करण्याचे शासनाचे उद्दीष्ट असल्याने गोधन विक्री. (पालघर)
शासन निर्णयानुसार माहे फेब्रुवारी, २००१ अखेर पूर्ण गोशाळा बंद करण्यात येणार आहे. (दापचरी)

तक्ता २-चालू TABLE II—contd.

1	2	3	4	5	6	7	8	9	10	11
(१०) रेडकेवासरे Female Buffaloes/Cows	
(इ) उत्पादित केलेल्या दुधाचे परिमाण (E) Quantity of milk produced		205	205	205
(१) गाईचे दूध Cow Milk	
(२) म्हशीचे दूध Buffalo Milk	
(फ) आरे दूध वसाहतीमधील खाजगी अनुज्ञातीधारक/शेतकऱ्यांची युनिटे यांची संख्या. (E) एकूण दुधाचे उत्पादन (E) Total milk Production		205	205	205
(ग) सहकारी संस्था (अनुज्ञातीधारक) शेतकऱ्यांची युनिटे यांचेकडील दुभत्या जनावरांची संख्या. (G) Number of milch animals of Co-operatives (Licensees) Farmer's units.		270	270	270
(१) गाई Cow		130	130	130
(२) म्हशी Buffaloes	
(ग) एकूण दुधाळ जनावरे (D) Total milch animals		400	400	400
(ह) परवानाधारक/शेतकऱ्यांची युनिटे यांजकडून प्राप्त झालेले दुधाचे परिमाण. (H) Procurement from Licensees of the Aarey Milk Colony/ Farmer's units.		205	205	205
एकूण दुधाचे परिमाण Total Quantity of Milk	
(१) गाई दूध Cow Milk	
(२) म्हशीचे दूध Buffalo Milk	
(ह) एकूण प्राप्त झालेले दूध (आय) एकूण दुधाचे परिमाण (ह + इ) (जे) (१) योजने अंतर्गत दुग्धोत्पादनावरील खर्च		205	205	205
(१) Expenditure Incurred on milk production Schemes		2725	2200	2200
(२) खाजगी परवानाधारक/शेतकऱ्यांची युनिटे यांच्याकडून प्राप्त झालेल्या दुधाची देय रक्कम व इतर खर्च. (2) Cost of milk procured from private Licensees/Farmer's units payable to them and other charges.	
(जे) एकूण खर्च (J) Total expenditure		2725	2200	2200
(के) एकूण खर्च (जे+ब)	
(K) Total expenditure (J + B)		..	(-)8353	(-)74920	..	(-)13644	(-)74765	(-)13970	(-)13970	(-)99638

तक्ता २-चालू TABLE II—contd.

1	2	3	4	5	6	7	8	9	10	11
(एल) (१) एकूण दूध विक्रीपोटी प्राप्त झालेल्या रकमा	1407
(L) (i) Total receipt of the Milk sale proceeds	1407
(२) इतर राज्य/ज्केद्र शासकीय खात्यांना दिलेल्या जमिनी, खाजगी संस्था, खाजगी गोटे, शेतकऱ्यांची युनिटे, इमारती, धरण, नाले इत्यादीपासून जमा होणारे उत्पन्न.
(ii) Receipts from land given to State/Central Departments, Private Institutions, Private Stables, Farmers units, Buildings, Dams, Nalas etc.
(३) इतर उत्पन्न
(iii) Other Receipts
(एल) एकूण जमा	1407
(L) Total Receipts	1407
(एम) एकूण जमा (एल+क)	74	5890	1833	5890	1833	5890
(M) Total Receipts (L + C)	74	5890	1833	5890	1833	5890

कार्यक्रम क्रमांक-तीन

विस्तार व प्रशिक्षण

प्रास्ताविक :-

दूध धंदा हा शेतीला जोडधंदा म्हणून मान्यताप्राप्त ठरला असतानाच शासनाच्या गरिबी निर्मूलन कार्यक्रमात दूध व्यवसायाला महत्त्वाचे स्थान प्राप्त झालेले आहे. ग्रामीण भागातील उत्पादित दुधाचे संकलन दूध सहकारी संस्थामार्फत होत असल्यामुळे सहकारी संस्थांनाही तितकेच महत्त्व प्राप्त झालेले आहे. शासनाच्या २० कलमी कार्यक्रमात खात्याचा प्रत्यक्ष वा अप्रत्यक्ष मोठा सहभाग असून गरिबी निर्मूलनासाठी खालील विस्तार योजना राबविल्या जातात.

(१) दुग्धव्यवसाय विकास विभागातील अधिकारी व कर्मचाऱ्यांना प्रशिक्षण

विभागातील अधिकार्यांना तसेच कर्मचाऱ्यांना विस्तारविषयक निरनिराळ्या बाबींचे प्रशिक्षण देण्यासाठी आणंद, कर्नाल, बेंगलोर येथे व अन्य स्थानिक केंद्रात पाठविण्यात येते.

(२) विस्तार कार्यक्रम पत्रिका व भितीपत्रके प्रसिध्द करणे, तसेच प्रदर्शने, शिबीरे, चर्चासत्रे, मेळावे इत्यादींचे आयोजन

आधुनिक युगात प्रसार माध्यमालाही फार मोठे स्थान प्राप्त झाले आहे. दुग्धव्यवसाय विकासविषयक अत्याधुनिक ज्ञान शासनाच्या वेगवेगळ्या योजना याचा ग्रामीण भागात प्रसार होण्यासाठी या योजनांखाली भितीपत्रके, मेळावे, चर्चासत्रे, प्रदर्शने आयोजित केली जातात.

PROGRAMME No. III

EXTENSION AND TRAINING

INTRODUCTORY :

Dairying has been accepted as subsidiary business. At the same, it has important role of lifting the life of rural poor who are below poverty line. The Primary Dairy Co-operative Societies who collect milk produced by the farmers have also equally important role. This Department has taken active part directly or indirectly, 20 Point Programme in implementation of the following extension schemes are implemented for eradication of poverty.

(1) Schemes for training of Officer/Staff Departmental Officers and Staff are given different extension training at Anand, Karnal, Bangalore and other nearby Centres.

(2) Publication of Extension bulletin posters arrangement of Exhibitions/Seminars/Rallies etc.

Publicity plays important role in the present area. The seminars, exhibition, film Shows, posters and gatherings are arranged in rural areas to make propaganda of Government Schemes.

कार्यक्रम क्रमांक - चार

शासकीय दूध योजना

(अ) बृहन्मुंबई दूध योजना

प्रास्ताविक

बृहन्मुंबई शहरातील निर्भेळ दुधाची मागणी वाजवी दराने पूर्ण करण्यासाठी अर्थसहायित दूध योजना बंद करण्यात आल्यानंतर १ मार्च, १९४७ पासून शासकीय बृहन्मुंबई दूध योजना सुरू करण्यात आली. या योजने अंतर्गत सांप्रत तीन दुग्धशाळा असून त्यापैकी एक आरे दुग्ध वसाहतीत, दुसरी दुग्धशाळा वरळी येथे व तिसरी दुग्धशाळा कुर्ला येथे आहे. आरे दुग्ध वसाहतीतील मध्यवर्ती दुग्धशाळा आरे ही दिनांक १ डिसेंबर, १९५० रोजी सुरू करण्यात आली. वरळी दुग्धशाळा दिनांक १ नोव्हेंबर, १९६१ रोजी युनिसेफ संघटनेच्या मदतीने सुरू करण्यात आली आणि मातृ दुग्धशाळा, कुर्ला ही ऑक्टोबर, १९७५ पासून सुरू झाली. या तिन्ही दुग्धशाळांची एकूण क्षमता ११.०० लाख लिटर्स प्रतिदिन होती. बदलत्या परिस्थितीत सहकारीकरणाच्या धोरणाचा पुरस्कार व शासनाने टप्प्याटप्प्याने दूध व्यवसायातून बाहेर पडण्याच्या धोरणामुळे अन्य सहकारी व खाजगी दुग्धशाळा सुरू झाल्याने ही क्षमता ०.५० लाख लिटर्स प्रतिदिनपर्यंत वापरात आहे.

बृहन्मुंबई दूध योजनाद्वारे अत्यंत वाजवी दराने चांगल्या प्रतीच्या दुधाची शहरी ग्राहकाची मागणी पूर्ण करण्यात येते. ग्रामीण भागातील शेतकऱ्यांना त्यांच्या शेतीचा एक पूरक भाग म्हणून दुग्धोत्पादनाचा कायमस्वरूपी रोजगार मिळावा व त्यांनी उत्पादन केलेल्या दुधास वर्षभर बाजारपेठ उपलब्ध करून देणे हे दूध योजनांचे प्रमुख उद्दिष्ट आहे.

या तिन्ही दुग्धशाळांमध्ये ग्रामीण भागातील शासकीय दूध योजना व काही सहकारी संघ/संस्था यांच्याकडून दूध येते. बृहन्मुंबई दूध योजनेमध्ये सफेद लोणी यापासून तूप बनविण्यात येते. गाईच्या दुधाच्या बरोबरच टोण्ड दूध व अधिक मलईयुक्त सकस दुधाचे वितरण करण्यात येते. तसेच दिर्घकाळ टिकणारे गाईचे दूध व तूप, एनर्जी (निर्जंतूक गोड दूध), मसाला दूध, लस्सी, इत्यादी दुग्धजन्य पदार्थांचीसुद्धा या योजनेखाली उत्पादन करून विक्री करण्यात येते.

बृहन्मुंबई दूध योजने अंतर्गत २ शासकीय वाहने आहेत.

बृहन्मुंबई दूध योजने अंतर्गत ११४ आरे सरिता व "एक्स डेअरी" संस्थांची एकूण १४०३ वितरण केंद्रे / झेड केंद्रे व शासकीय दूध वितरण केंद्र ९२ एनर्जी केंद्रे याशिवाय २०३ शासकीय/खाजगी रुग्णालये, औद्योगिक कारखाने, शैक्षणिक संस्था, कार्यालये/उपहार गृहे इत्यादींना एक्सडेअरी तत्वावर खाजगी वाहनांमधून दुधाचे वितरण केले जाते. आरे सरिता केंद्रावरून दुग्धजन्य पदार्थांची विक्री करण्यात येते. (घाऊक ग्राहके यांना करण्यात येणाऱ्या दूध वाहतुकीसाठी त्यांच्याकडून आवश्यक तो आकार घेण्यात येतो.) वितरण केलेल्या दुधाची बाजारात विक्री बृहन्मुंबईत आणि बृहन्मुंबई बाहेर पूर्वेकडे नवी मुंबई व पश्चिमेकडे मिरारोड, भाईंदर, नालासोपारा विरारपर्यंत केली जाते.

(ब) ग्रामीण दूध योजना

प्रास्ताविक

महाराष्ट्र राज्यात अवर्षणप्रवण क्षेत्रात प्राबल्य व पाटबंधारे विकासातील मर्यादा यामुळे दुग्धव्यवसाय विकासासाठी ग्रामीण भागात विशेषतः अर्धविकसित भागात विकासाच्या दृष्टीने शेती व्यवसायाबरोबरच महत्त्वाचे स्थान प्राप्त झाले. १९५५-५६ सालापासून राज्याच्या ग्रामीण भागातून संघटीत दुग्धव्यवसायाला सुरुवात झाली. १९५८ साली या व्यवसायाचे महत्त्व ओळखून स्वतंत्र दुग्ध व्यवसाय विकास विभाग निर्माण झाला. ग्रामीण पातळीवर स्थानिक शेतकऱ्यांना या व्यवसायावर कायम स्वरूपाचा रोजगार मिळावा व त्यांनी उत्पादन केलेल्या दुधास वर्षभर बाजारपेठ उपलब्ध व्हावी यादृष्टीने शासनाने प्रगतीशील धोरण स्वीकारून शेतकऱ्यांनी उत्पादित केलेल्या दुधावर प्रक्रिया करण्यासाठी वेळोवेळी शीतकरण केंद्रांची व शासकीय दुग्धशाळांची निर्मिती केली.

दूध हा नाशवंत पदार्थ असल्यामुळे ग्रामीण भागातून उत्पादित झालेले दूध शहरी भागापर्यंत विक्रीसाठी पाठविण्यापूर्वी त्याची टिकाऊ क्षमता वाढविणे अत्यंत आवश्यक असते. महाराष्ट्रामध्ये निरनिराळ्या शहरातून दुधाची विक्री होते. शासन व सहकार या संघटीत क्षेत्रातून जवळजवळ ६० ते ६५ टक्के दूध हे मुंबई शहरातच विकले जाते. मुंबई ही दुधाची प्रमुख बाजारपेठ असल्यामुळे दूरवरच्या अंतरावरून मुंबईपर्यंत दुधाची वाहतूक करण्यासाठी व हे दूध तेथपर्यंत चांगल्या स्थितीत टिकविण्यासाठी त्यावर प्रक्रिया करणे आवश्यक असते. शासकीय दुग्धशाळा एकूण ३३ असून त्याची दैनंदिन हाताळणी क्षमता २८.२८ लाख लिटर्स आहे. शासकीय शीतकरण केंद्र एकूण ६१ असून त्याची क्षमता ५.२७ लाख लिटर्स आहे. याप्रमाणेच सहकारी क्षेत्रात एकूण ७४ प्रक्रिया दुग्धशाळा असून त्याची दैनंदिन हाताळणी क्षमता ६५.७५ लाख लिटर्स आहे व ८१ शीतकरण केंद्रे असून त्यांची दैनंदिन हाताळणी क्षमता २०.१६ लाख लिटर्स अशी आहे. या दुग्धशाळांतून प्रक्रिया केलेले दूध प्रथम स्थानिक बाजारपेठेत पॉलिथिनच्या पिशव्यातून विक्री केले जाते व अतिरिक्त सर्व दूध मुंबई शहराकडे (इन्शुलेटेड) रोड टँकर्समधून पाठविण्यात येते. पुष्ट काळातील अतिरिक्त वाढीव दूध, दूध भुकटी कारखान्याकडे पाठविण्यात येते. यासाठी

महाराष्ट्र राज्यात ५१ मेट्रीक टन प्रतिदिनी क्षमतेचे ४ दूध भुकटी प्रकल्प आणि सहकारी क्षेत्रातील १८०.५ मेट्रीक टन प्रतिदिनी क्षमतेचे ९ दूध भुकटी प्रकल्प उभारण्यात आलेले आहेत.

प्रक्रिया केल्याशिवाय दूध जास्त वेळ टिकवता येत नाही. दुधाचे तपमान वाढल्यावर लगेच आम्लता वाढते व दूध नासते. दूध थंड केल्यास अधिक वेळपर्यंत टिकवता येते. प्रक्रिया दुग्धशाळा दूध उत्पादनाच्या ठिकाणापासून लांब असल्यास दुग्धशाळेपर्यंत चांगल्या अवस्थेत दूध पोचवण्यासाठी थंड करून ठेवणे अत्यावश्यक आहे. यासाठी स्थानिक पातळीवरील दुधाचे उत्पादन लक्षात घेवून राज्यातील कानाकोपऱ्यातून निरनिराळ्या क्षमतेची दूध शितकरण केंद्रे उभारण्यात आली आहेत. मागील २७ वर्षांत आवश्यकतेनुसार ५००० लिटर्स क्षमतेची (डेस्को/आय.एम.सी. पध्दतीची) १०,००० लिटर्स क्षमतेची व २०,००० लिटर्स क्षमतेची दूध शितकरण केंद्रे उभारली आहेत. आतापर्यंत जवळजवळ ५.२७ लाख लिटर्स दैनिक क्षमतेची ६१ दूध शितकरण केंद्रे शासकीय क्षेत्रात व २०.१६ लाख लिटर्स दैनिक क्षमतेची दूध शितकरण केंद्रे सहकारी क्षेत्रात उभारली आहेत. तसेच राज्यातील ९६ टक्के दूध संकलन सहकारी संस्थामार्फत करण्यात येते. ग्रामीण पातळीवरून शितकरण केंद्राकडे अथवा दुग्धशाळेकडे दुधाची वाहतूक करताना हे दूध बर्फाचा वापर करून थंड ठेवण्यात येते. राष्ट्रीय सहकार विकास निगमाकडून अर्थसहाय्य उपलब्ध करून देऊन सहकारी संस्थांना बर्फ कारखाने उभारण्यासाठी प्रोत्साहन दिलेले आहे.

ग्रामीण भागातील दूध योजनांतर्गत झेड सेंटर व टोक ग्राहक व खाजगी संस्था ३०६ एक्स डेअरी केंद्र, ६६३ आरे सरिता केंद्र व एनर्जी केंद्र ८६ अशी एकूण १०५५ केंद्र कार्यान्वीत आहेत. तसेच शासकीय/खाजगी रुग्णालये, औद्योगिक कारखाने, शैक्षणिक संस्था कार्यालये/उपहार गृहे इ. ना एक्स डेअरी तत्वावर खाजगी वाहनामधून दुधाचे वितरण केले जाते.

PROGRAMME No. IV GOVERNMENT MILK SCHEME (A Greater Mumbai Milk Scheme)

INTRODUCTORY :

Greater Mumbai Milk Scheme came into existence from 1st March, 1947 after the subsidized Scheme of supplying wholesome milk at reasonable price in Greater Mumbai was discontinued. Under this Scheme there are the fulfilled Dairies first of which is at Aarey Milk Colony, second at Worli and the third one at Kurla, Central Dairy at Aarey Milk Colony was started on 1st December, 1950. Worli Dairy was constructed with UNICEF aid on 1st November, 1961, Mother Dairy, Kurla in October, 1975. Due to the changing circumstances on account of Co-operative and Private Dairies, lack of funds for renewal of machinery and equipments, capacity of three dairies is now 0.50 lakh litres per day.

Milk Schemes main object is to provide employment for rural farmers and market for their milk produce during the year, Greater Mumbai Milk Scheme provides milk to the Urban consumers at reasonable rates and wholesome milk.

In these three dairies, milk comes from rural area Milk Schemes and some Co-operative Unions and Societies. In Greater Mumbai Milk Scheme, from White Butter and Ghee is prepared from cow's milk Toned milk and full cream is distributed. Durable milk and milk products such as long life Cow milk, Ghee, Energy (Bacteria Free Sweet Milk) Masala milk, Lassi, Shrikhand, Amrakhand and other milk products are produced by the Milk Scheme.

Greater Mumbai Milk Scheme is having a fleet of 1 Government vehicle under Greater Mumbai Milk Scheme, 114 Aarey Saritas, Total 1403 Ex-dairy Distribution Centres and 92 Energee Centres 823 'Z' centres and 203 Bulk customers milk and milk product are distributed. Milk is distributed to Government/Private Hospitals, Industrial Factories, Educational Institutions, Offices/ Restaurants by Private vehicles. Milk products are sold by Aarey Saritas and Energee Centres. Necessary charges are taken from consumers due to milk transport. Distributed milk is sold under market area of Greater Mumbai and out of Greater Mumbai to East Side, new Mumbai West Side, Mira Road, Bhayandar, Nallasopara upto Virar.

MOFUSSIL MILK SCHEME

INTRODUCTORY :

Dairy Development has assured an important place along with Agriculture in development of rural areas particularly in semi developed areas due to dominance of drought prone areas and limitation on development of irrigation of facilities. Organized dairy development started in rural areas of Maharashtra in the year 1955-56. Recognizing the importance of this trade a separate Dairy Development Department was created in the year 1958. With a view to provide a perennial source of employment in the local farmers and to provide them a rural year assured market for the milk produced by them, the Government accepted progressive and established Government Chilling Centres and dairies for processing of milk.

The milk being highly perishable article it is necessary to increase its shelf life for the milk procured in rural part of the State to reach urban areas for said sale of milk is done in various cities in Maharashtra. Out of which 60% to 65% milk is sold in Mumbai City alone. (Government and Co-operatives) it becomes therefore necessary to process the milk to increase its life so that the milk transported from long distances to Mumbai, reach in good condition. Government of Maharashtra has set up 33 dairies with capacity of 28.28 lakh litres per day in the Mofussil. The total chilling centres are 61 and capacity is 5.27 lakh litres per day. Likewise in Co-operative Sector, total 74 dairies with capacity 65.75 lakh litres per day and 81 chilling Centres his capacity of 20.16 lakh litres per day. The capacity of all the schemes put together is 162.87 lakh litres per day.

Processed milk is first sold in the locality in sealed bottles and the polythene pouches and surplus milk is dispatched to Mumbai, in insulated road or rail tanker. Surplus milk in flush season is sent to Powder Plants. For that purpose 4 skim milk powder plants of Government having capacity of 51 metric tones per day and 9 skim milk powder plants having capacity of 180.5 metric tones per day at Co-operative Sectors are installed in the State of Maharashtra.

Milk without processing does not last long. Increase in temperature of milk increases acidity in milk and milk gets curdled. Life of the unprocessed milk can be increased by chilling the milk. It is necessary to chill the milk to reach the same in good condition to the dairies where the distance between the place of production and the dairy is long. Chilling Centres of different capacities have therefore been erected at nook and corner of the State looking to the production of milk in the areas. During the last 27 years Chilling Centres with capacity of 5000 litres of 10,000 litres and 20,000 litres have been erected. As per requirement. At present 61 chilling centres with the capacity of 5.27 lakh litres per day in Government Sector and 33 dairies with a capacity of 20.16 lakh liters of milk are in operation. At present 81 Co-op. chilling centres with capacity of 20.56. Lakh litres perday in Co op Sector has set up. Out of the total milk collected, 96% is collected through Co-operative Societies. Temperature of milk is kept down with the help of Ice during transporting milk to the chilling centres or the dairies. To make the ice easily available to the Co-operative Societies, Government has established its own Ice factories. At the same time the Co-operative Societies are also encouraged to set up their own Ice factories from the financial assistance made available to them by the National Co-operative Development Corporation.

In area milk and milk products are distributed through 276 'Z' Centres, Bulk, Customers and private moffus Institution's 856 'X' dairy centres and 100 Aarey, Sarita, Energee centres to distributed to Government, private Hospitals Industries Educational Institution officers and canteens etc. on 'X' dairy basis through private vehicles.

महाराष्ट्र शासनाने, दिनांक १६ नोव्हेंबर, २००२ पासून निर्धारित केलेले दूध खरेदी व विक्रीचे दर पुढीलप्रमाणे आहेत :-

दूध खरेदीचा दर / Purchase price of milk

(प्रति लिटर रुपये/Rupees per litre)

दुधाचा प्रकार Kind of milk	दिनांक १ ऑक्टोबर, २०१८ पासून From dt. 1st October, 2018 onwards	
	कृष काळ व पृष्ठ काळासाठी दूध खरेदीचे दर एक सारखेच राहतील	
1	2	3
गाईचे दूध / Cow Milk		
३.५ % स्निग्धांश व ८.५ % सिग्धेतर घनघटक	25.00	1/10/2018 पासून
3.5 % Fat & 8.5 % S. N. F.		
म्हशीचे दूध / Buffalo Milk		
६.० % स्निग्धांश व ९.० % सिग्धेतर घनघटक	34.00	1/10/2018 पासून
6 % Fat & 9 % S. N. F.		

दूध विक्रीचे दर / Selling price of milk

दुधाचा प्रकार Kind of milk	प्रति लि. दर Rate per Litre	ठिकाण Place	कालावधी Period
१) गाय दूध / Cow milk	39.00	बृ.मुं.दु.यो.	Date 1-12-2021 onwards
गाय दूध / Cow milk	39.00	ग्रामीण दूध योजना	Date 1-12-2021 onwards
२) फूल क्रीम / Full cream milk	48.00	बृ.मुं.दु.यो.	Date 1-12-2021 onwards
—,,—	48.00	ग्रामीण दूध योजना	Date 1-12-2021 onwards
३) म्हैस दूध / Buff. Milk	. .	बृ.मुं.दु.यो. ग्रामीण दूध योजना	Date 1-12-2021 onwards
४) टोन्ड दूध / Tonned milk	39.00	बृ.मुं.दु.यो.	Date 1-12-2021 onwards
—,,—	39.00	ग्रामीण	Date 1-12-2021 onwards
५) आरे शक्ती गाय दूध/Aray Shakti Cow milk	43.00	बृ.मुं.दु.यो.	Date 1-12-2021 onwards
६) आरे भूषण दूध/Aray Bushn milk	39.00	बृ.मुं.दु.यो.	Date 1-12-2021 onwards
—,,—	39.00	ग्रामीण	Date 1-12-2021 onwards

शासकीय दूध योजनेमार्फत गेल्या तीन वर्षात केलेले (अ) दुधाचे प्राथमिक संकलन, (ब) दुधजन्य पदार्थाचे उत्पादन आणि (क) दुग्धजन्य पदार्थाची विक्री यांचा तपशील खालील तक्त्यान्वये दर्शविण्यात आलेला आहे.

(अ) दुधाचे प्राथमिक संकलन (प्रतिदिन) / (A) Primary milk procurement (Per day)

(परिमाण लिटर लाखात / Quantity litres in lakhs)

वर्ष Year	म्हैशीचे दूध Buffalo Milk	गायीचे दूध Cow Milk	एकूण दूध Total Milk
1	2	3	4
2021-2022
2022-2023 (सप्टे. २०२२ अखेर)
(अंदाजित / Anticipated) (upto January, 15)
2023-2024
(लक्ष्य / Targets)

(ब) आणि (क) दुग्धजन्य पदार्थांचे एकूण उत्पादन आणि विक्री / (B) and (C) Total Production of Dairy Products and its sale

(परिमाण मेट्रीक टनात / Quantity in Metric Tonners)

वर्ष 1 Year	दूध भुक्ती S. M. P.	देशी कुर्कींग बटर D.C.B.	तूप Ghee	एनर्जी Enegree (bottles)	लस्सी Lassi (bottles)	मसाला दूध Masala milk (bottles)	दीर्घकाळ टिकणारे गाईचे दूध Long life Cow Milk (bottles)
1	2	3	4	5	6	7	8
2021-2022	173.864	118.024
2022-2023	0.0707	3.688
(सप्टेंबर २०२२ अखेर)
(लक्ष्य / Targets)
2023-2024

(ब) दुग्धजन्य पदार्थांचे उत्पादन /

(B) Production of milk Products

2021-2022	173.864	118.024
2022-2023	0.0707	3.688
(सप्टेंबर २०२२ अखेर)
(लक्ष्य / Targets)
2023-2024

(क) दुग्धजन्य पदार्थांची विक्री /

(C) Sale of milk Products

2021-2022
(सप्टेंबर २०२२ अखेर)	(MT)	(MT)
(अंदाजित / Anticipated)
2021-2022	(MT)	(MT)
(लक्ष्य / Targets)
2023-2024

जिल्हा District	तालुका Taluka	शितकरण केंद्राचे ठिकाण Place of Chilling Center	क्षमता Capacity (लाख लीटर / प्रतिदिनी (In Lac Liters per day)	प्रक्रियाक्षम दुग्ध शाळेचे ठिकाण Place of Dairy Processing plants	क्षमता Capacity (लाख लीटर / प्रतिदिनी (In Lac Liters per day)	दूध भुकटी प्रकल्पाचे ठिकाण Place of Skim Milk Powder plants	क्षमता Capacity (मेट्रीक टन प्रतिदिनी) (Metric Ton per day)
1	2	3	4	5	6	7	8
१. बृहन्मुंबई विभाग							
मुंबई Mumbai	मुंबई Mumbai	आरे (गोरेगाव) Aarey (Goregaon)	2.20
	मुंबई Mumbai	वरळी Worli	..	येथील कामकाज आरे दुग्धशाळेत स्थलांतरित करण्यात आले आहे.	..
	मुंबई Mumbai	कुर्ला Kurla	..	फेब्रुवारी, २०१४ पासून बंद १०३३८.२६ चौ. मि. जागा मेट्रो हस्तांतरित	..
		01	2.20
२. कोकण विभाग							
रत्नागिरी Ratnagiri	रत्नागिरी Ratnagiri	रत्नागिरी Ratnagiri*	0.20
	चिपळूण Chiplun	चिपळूण Chiplun	0.40
	लांजा Lanja	..	लांजा Lanja	..	0.05
	संगमेश्वर Sangmeshwar	..	साडवली Sadavali
		2	..	2	0.65
सिंधुदुर्ग Sindhudurg	कणकवली Kankavali	कणकवली Kankavali	0.10
	सावंतवाडी Sawantwadi	..	कोलगाव Kolgaon
		1	..	1	0.10
रायगड Raigad	खालापूर Khalapur	खोपोली Khopoli	0.20
	महाड Mahad	महाड Mahad
		2	0.20
ठाणे Thana	मुरबाड Murbad	..	सरळगाव Saralgaon
	डहाणू Dahanu	..	दापचरी
		2
	एकूण मुंबई विभाग Total Konkan Region	..	5	5	0.95

TABLE I

दुग्धशाळा, दूध भुकटी प्रकल्प व त्यांची क्षमता, त्यांचेकडूनची एकूण दूध हाताळणी, क्षमतेचा सरासरी प्रति दिनी वापर दर्शविणारे विवरणपत्र
their own-capacity, total milk handling and average capacity utilised per day under the Dairy Development Department

योजनांचे एकूण दूध हाताळणीचे परिमाण (लाख लिटर / मेट्रीक टन प्रति दिनी) Total milk handling Quantity of the Schemes, (in Lac-Litres / Metric Tons per day)			क्षमतेचा वापर (लाख लिटर / मेट्रीक टन प्रति दिनी) Utilised Capacity (in Lac-Litres / Metric Tons per day)			शेरा Remarks
प्रत्यक्ष Actuals	अपेक्षित Anticipated	लक्ष्य Targets	प्रत्यक्ष Actuals	अपेक्षित Anticipated	लक्ष्य Targets	
2021-2022	2022-2023	2023-2024	2021-2022	2022-2023	2023-2024	
9	10	11	12	13	14	15
1. GREATER MUMBAI REGION						
0.05	0.50	0.50	2.27%	22.7%	22.7%	
0.44	09.78%	
..	Closed from Feb. 2014
0.49	0.50	0.50	12.05%	22.7%	22.7%	
2. MUMBAI REGION						
04	0.04	0.04	20%	20%	20%	
4.98	6.51	5.49	12%	16%	14%	
..	Closed from 20-2-2020
..	Closed from March 2020
8.98	6.55%	5.53%	32%	36%	34%	
..	Closed from 11-7-2013
..	Closed from 7-7-2013
..	
4.83	10.95	10.49	12%	23%	26%	
..	Closed 24-11-2009 Transferred to NDRF
4.83	10.95	10.49	12%	23%	26%	
..	Closed from 7-5-2009
..	Closed from 14-3-2014
..	
9.85	17.5	16.02	44%	59%	60%	

1	2	3	4	5	6	7	8	
३. पुणे विभाग								
पुणे Pune	मावळ Maval हवेली Haveli	.. इंदुरी Induri बेबडडोव्हाळ	पुणे पुणे पुणे	0.50 ..	0.50	
सोलापूर Solapur	भोर Bhor तळेगाव दाभाडे Talegaon Dabhade	.. नसरापूर भोर Narsapur ..	0.10	0.50 ..	0.50	
सांगली Sangli	मिरज Miraj	..	0.5 2.20	1 मिरज Miraj	0.50 2.20	
	जत Jat	.. जत Jat	0.10	मिरज Miraj	20 MT	
सातारा Satara	सातारा Satara महाबळेश्वर Mahabaleshwar फलटण Phaltan खंडाळा Khandala खटाव Khataav कोरेगाव Koregaon फलटण Phaltan .. पारगांव Pargaon .. वडूज Waduj .. वाठार Wathar	.. 0.40 0.10 0.20 0.05	सातारा Satara महाबळेश्वर Mahabaleshwar	1.00	
एकूण पुणे विभाग Total Pune Region	4 7	0.75 3.65	2 5	1.00 4.2	.. 1	.. 20.5 MT

TABLE 1—Contd.

9	10	11	12	13	14	15
..	Closed from 25-4-1978
..	Closed from 15-11-1986
..	Closed from 1-5-2020 due to Natural Disasters
..	Closed from 22-5-1984
..	Closed from 1-3-1984
..	Closed from 13-4-2014
..	Closed from June 2013
..	Closed from 10-3-2002
5.33	6.85	3.92	27	34	20	Closed from 16-9-2011
5.33	6.85	3.92	27	34	20	Closed from 11-11-2013
..	Closed from June 13-6-2013
..	Closed from Nov. 2019
..	Closed from 16-10-2010
..	Closed from 16-10-2010 Closed from 31-07-1993
1.095	0.015	
6.425	6.85	3.92	27.015	34	20	

1	2	3	4	5	6	7	8
४. नासिक विभाग							
धुळे	धुळे	धुळे	1.00	..
Dhule	Dhule	Dhule	1.00	..
	साक्री	..	साक्री	0.20
	Sakri	..	Sakri	0.20
			1	0.20	1	1.00	..
नंदूरबार	नंदूरबार	0.50	नंदूरबार	0.50	..
Nandurbar	Nandurbar	..	Nandurbar	0.50	Nandurbar	0.50	..
	तळोदा	..	तळोदा	0.10	तळोदा	0.10	..
	Taloda	..	Taloda	0.10	Taloda	0.10	..
	नवापूर	..	चिंचपाडा	0.10	चिंचपाडा	0.10	..
	Navapur	..	Chinchpada	0.10	Chinchpada	0.10	..
			2	0.70	3	0.70	..
नासिक	नासिक	नासिक	0.50	..
Nasik	Nasik	Nasik	0.50	..
	वणी	0.20	वणी	0.20	..
	Wani	0.20	Wani	0.20	..
	चांदवड	..	चांदवड	0.10
	Chandwad	..	Chandwad	0.10
		
	मालेगाव	..	मालेगाव	0.20
	Malegaon	..	Malegaon	0.20
			2	0.50	2	0.70	..
जळगाव	चाळीसगाव	चाळीसगाव	0.20	..
Jalgaon	Chalisgaon	Chalisgaon	0.20	..
			1	0.20	..
अहमदनगर	अहमदनगर	अहमदनगर	1.00	..
Ahmednagar	Ahmednagar	Ahmednager	1.00	..
	अकोले	..	अकोले	0.20
	Akole	..	Akole	0.20
		..	ब्राम्हणवाडा	0.10
		..	Bramhanwada	0.10
	जामखेड	..	जामखेड	0.20
	Jamkhed	..	Jamkhed	0.20
			कर्जत	0.20
			Karjat	0.20
	पारनेर	..	नारायणगव्हाण	0.10
	Parner	..	Narayangavhan	0.10
	अकोले	..	राजूर	0.10
	Akole	..	Rajur	0.10
			5	0.90	1	1.00	..
			10	2.30	8	3.60	..
	एकूण नासिक विभाग.	..	10	2.30	8	3.60	..
	Total Nasik Region	..	10	2.30	8	3.60	..

TABLE I—Contd.

9	10	11	12	13	14	15
..	Closed from 8-2-2014
..	Closed from 13-4-2012
..	
..	Closed from 8-7-2006
..	Closed from 5-10-2004
..	Closed from 15-3-1990
..	
..	Closed from 1-11-2013 नाशिक चांदवड एकत्रित.
..	Closed from 1-7-2014
..	Closed from 6-9-2013
..	Closed from 19-8-1997
..	
..
..	Closed from 26-6-2012
..	
..	Closed from March-2018
..	Closed from 1-4-2006
..	Closed from 1-4-2010
..	Closed from Dec.-2011
..	Closed from 6-5-2011
..	Closed from 24-2-1997
..	Transferred to LIC Rajur
..	
..	

1	2	3	4	5	6	7	8
५. औरंगाबाद विभाग							
औरंगाबाद Aurangabad	औरंगाबाद Aurangabad वैजापूर Vaijapur सिल्लोड Sillod पैठण Paithan वैजापूर Vaijapur	औरंगाबाद Aurangabad	0.50
		1	..	1	0.50
लातूर Latur	उदगीर Udgir अहमदपूर Ahamadpur शिरूर ताजबंद Shriur Tajband निलंगा Nilanga औसा Ausa लातूर Latur शिरूर ताजबंद Shriur Tajband निलंगा Nilanga औसा Ausa 0.02 0.10 0.02 0.04 ..	उदगीर Udgir	1.20	उदगीर Udgir
		3	0.18	2	1.20	1	..
बीड Beed	बीड Beed अंबेजोगाई Ambejogai आष्टी (कडा) Ashti (Kada) पाटोदा Patoda गेवराई Gavrai अंबेजोगाई Ambejogai गेवराई Gavrai	.. 0.10 0.10 ..	बीड Beed 0.10
		2	0.20	1	0.10
नांदेड Nanded	नांदेड Nanded नायगांव Nayagon कंधार Kandhar औरंगाबाद Aurangabad देगलूर Degloor नांदेड Nanded नर्सी Narasi लोहा Loha .. करडखेड Karadkhed	0.03 0.10 0.04 0.04 ..	नांदेड Nanded	1.00
		4	0.21	1	1.00

TABLE 1—Contd.

9	10	11	12	13	14	15
5. AURANGABAD REGION						
..	Closed from October 2010
..	Closed from 1-4-2011 Vaijapur hands over A'bad Zilla sangh on lease from Feb. 2019
..	Closed from 12-12-2012 जागा परत केली.
..	Closed from 21-10-2007 जागा परत केली.
..	
..	Closed from 26-06-2020 Closed from 11-06-2019 जागा परत केली.
..	
..	
..	Closed from 01-03-2022
..	Handed over to Mahanand on lease.
..	
..	
..	Closed from 25-06-2018
12.38	45.2	Closed from 01-03-2022
..	Closed from 1-3-2002
..	
..	Closed from 20-10-2013 जागा परत केली.
..	Closed from 23-8-2020
12.38	45.2	
0.006	0.03	..	1%	3%	..	Closed from 06-08-2022
0.001	0.005	5%	..	Closed from 06-08-2022
0.003	0.010	25%	..	Closed from 06-08-2022
..	
0.001	0.003	8%	..	Closed from 06-08-2022
0.011	0.048	41%	..	

1	2	3	4	5	6	7	8
उस्मानाबाद Usmanabad	भूम Bhoom	भूम Bhoom	0.50
	उस्मानाबाद Usmanabad
	उमरगा Umaraga	..	उमरगा Umaraga	0.10
		1	0.10	1	0.50
परभणी Parbhani	परभणी Parbhani	परभणी Parbhani	0.50
	हिंगोली Hingoli	..	हिंगोली Hingoli	0.02
	गंगाखेड Gangakhed	..	गंगाखेड Gangakhed	0.10
	जितूर Jintur
	पाथरी Pathari	..	पाथरी Pathari	0.10
		3	0.32	1	0.50
जालना Jalana	जालना Jalana	0.20
	भोकरदन Bhokardan	..	माहोरा Mahora	0.10	..	0.10	..
	अंबड Ambad	..	अंबड Ambad	0.10	..	0.10	..
		2	0.20	1	0.40
	एकूण औरंगाबाद विभाग .. Total Aurangabad Region	16	1.21	07	4.2	1	
अमरावती Amravati	अमरावती Amravati	0.20
	मोर्शी Morshi	..	मोर्शी Morshi	0.05
	चिखलदरा Chikhaldara	..	सेमाडोह Semadoh	0.05
	चांदूर रेल्वे Chandur Railway	..	चांदूर रेल्वे Chandur Railway	0.05
		3	0.15	1	0.20		
अकोला Akola	अकोला Akola	अकोला Akola	..
	अकोला Akola	अकोला Akola	0.50	..	0.5
		1	0.50	1	0.5
वाशिम Washim	वाशिम Washim	..	वाशिम Washim	0.05	..	0.05	..
	कारंजा (लाड) Karanja (Lad)	..	कारंजा Karanja
		2
		..	0.05	..	0.05

६. अमरावती विभाग

Table 1 — Contd.

9	10	11	12	13	14	15
..	Closed from 30-7-2019
..	Closed from 19-05-2009
..	
..	
0.04	0.04	0.08	0.8%	0.8%	0.2%	
0.02	0.02	0.02	0.70%	0.24%	0.70%	
0.01	..	0.02	0.07%	..	0.30%	
..	Closed from 3-12-2007
0.03	0.01	0.30	0.30%	0.20%	0.60%	
0.10	0.07	0.42	1.15%	1.24%	1.8%	
0.009	0.07	0.08	45%	35%	40%	
0.03	0.035	0.04	30%	36%	40%	
..	inprocess of shiftig Closed from 3-11-2013 of machinery to parabhani
0.039	0.105	0.12	75%	71%	80%	
12.53	0.223	0.54	121.35%	113.24%	81.8%	
6 AMRAVATI REGION						
0.016	0.0054	..	0.0136	
..	Handed over to Prahar Chandeor Bazar Taluka Mahila Sangh on lease from 9-9-2020
..	Closed from 1-4-2010
..	Closed from October 2009
..	
..	0.0054	..	0.0136	
..	Closed due to no milk
..	
7	..	4.6	0.0187	..	0.0126	
7	..	4.6	0.0187	..	0.0126	
..	Closed due to no milk
..	
..	Closed from 1-7-2005
..	
..	

1	2	3	4	5	6	7	8	
बुलढाणा Buldhana	नांदूरा Nandura	नांदूरा Nandura	0.05
	चिखली Chikhali	..	चिखली Chikhali	0.10	..	0.05
	मोताळा Motala	..	मोताळा Motala	0.05	..	0.05
			2	0.15	1	0.15
यवतमाळ Yavatmal	यवतमाळ Yavatmal	यवतमाळ Yavatmal	..	0.10
	पुसद Pusad	..	पुसद Pusad	0.05
	केलापूर Kelapur	..	पांढरकवडा Pandharkavda	0.05
	पुसद Pusad	..	ढाणकी Dhanki	0.05
	मारेगाव Maregaon	..	मारेगाव Maregaon	0.05
			4	..	1	0.30
	एकूण अमरावती विभाग .. Total Amravati Region		11	0.35	4	1.2	1	0.5
								७. नागपूर विभाग
नागपूर Nagpur	नागपूर Nagpur	नागपूर Nagpur	नागपूर Nagpur	..
	काटोल Katol	..	काटोल Katol	0.10
	उमरेड Umared	..	उमरेड Umared	0.05
	रामटेक Ramtek	..	मनसर Mansar	0.10
			3	0.25	1	..
वर्धा Wardha	वर्धा Wardha	वर्धा Wardha	0.50
		
			1	0.50
भंडारा Bhandara	भंडारा Bhandara	..	भंडारा Bhandara	०.२०
	गोंदीया Gondia	0.50	गोंदीया Gondia	0.20
	सडक अर्जुनी Sadak Arjuni	..	कोहमारा Kohamara	0.10	..	0.10
गोंदीया Gondia	सालेकसा Salekasa	..	सातगाव Satgaon	0.5
			3	1.3	1	0.30

TABLE 1 — *Contd.*

9	10	11	12	13	14	15
1	..	1.5205	0.0024	..	0.0042	Closed from 16-06-2010 Hand over land to Govt. ITI Rural Hospital, Sport Club
..	Closed from 13-12-2019
..	Closed from 16-06-2010
1	..	1.5205	0.0024	..	0.0042	
1	..	2.7425	0.0021	..	0.0075	
..	Closed from April 2017
..	Closed from 22-9-2010
..	Closed from 1-6-2010
						Closed from 1-5-1983
1	..	2.7425	0.0021	..	0.0075%	
9	..	8.863	0.0286	..	0.0379	..
7. NAGPUR REGION						
..	Handover to NDBB on lease on 1-4-2014
..	Closed from 01-09-2010
0.01	0.01	0.01	0.02	0.02	0.02	Closed from Aug-2022
0.005	0.013	0.04	0.0012	0.0033	0.01	Closed from May-2022
0.015	0.023	0.05	0.212	0.0233	0.03	
0.02	0.05	0.01	0.001	0.002	0.08	Closed from 02-06-2022
..	
0.02	0.05	0.01	0.001	0.002	0.08	
..	
..	Closed from 07-07-2009
3	4	4	3	4	4	Closed from 02-06-2022
..	Closed from 01-03-2021
..	Closed from 01-04-2006
3	4	4	3	4	4	

1	2	3	4	5	6	7	8	
चंद्रपूर Chandrapur	चंद्रपूर Chandrapur	चंद्रपूर Chandrapur	0.50
	नागभिड Nagbhid	..	नागभिड Nagbhid	0.05
	चिमुर् Chimur	..	खडसंगी Khadsangi	0.05
		2	0.10	1	0.50	
गडचिरोली Gadchiroli	अहेरी Aheri	..	अल्लापल्ली Allapalli	0.05
	गडचिरोली Gadchiroli	..	कन्हेरी Kanheri	0.05
		2	0.10	
	एकूण नागपूर विभाग .. Total Nagpur Region	10	1.75	3	1.3	1	..	
	एकूण महाराष्ट्र राज्य .. Total Maharashtra State	59	9.26	33	17.65	4	21	

TABLE I — *Contd.*

9	10	11	12	13	14	15
3	5	5	0.006	0.01	0.01	Closed from 04-07-2022
2	4	4	0.04	0.08	0.08	Closed from 02-07-2022
..	Closed 30-3-2002
5	9	9	0.046	0.09	0.09	
..	Closed from 11-2-2006
..	Closed from 1-4-2010
..	
8.035	13.073	13.06	3.0682	4.1153	4.2	
50.29	38.146	42.903	207.5118	233.0553	188.7379	

दुधाचे प्रापण, प्रक्रिया आणि विक्री/वितरण यामधील एकूण दुधाचे परिमाण, त्यावरील खर्च व दर प्रति लिटर खर्चाची सरासरी दर्शविणारे विवरण पत्र
(परिमाण लिटर हजारात)
(मूल्य रूपये हजारात)

		प्राथमिक दूध संकलन Primary milk procurement						
अनु. क्रमांक Serial No.	शासकीय दूध योजनेचे नाव Name of the Government Milk Scheme	परिमाण Quantity			मूल्य (सोसायट्यांच्या कमिशनसह) Value (Including commission to societies)			
		प्रत्यक्ष Actuals 2021-2022	अपेक्षित Anticipated 2022-2023	लक्ष्य Target 2023-2024	प्रत्यक्ष Actuals 2021-2022	अपेक्षित Anticipated 2022-2023	लक्ष्य Target 2023-2024	
1	2	3	4	5	6	7	8	
	(अ) बृहन्मुंबई दूध योजना-- (A) Greater Bombay Milk Schemes	
	एकूण (अ) Total (A)	
	(ब) ग्रामीण दूध योजना-- (B) Mofussil Milk Schemes							
1	शासकीय दूध योजना, रत्नागिरी Government Milk Scheme, Ratnagiri	..	874	666	874	27392	15082	23605
2	शासकीय दूध योजना, चिपळूण Government Milk Scheme, Chiplun	..	1612	2375	2003	45573	64589	54490
3	शासकीय दूध योजना, कणकवली Government Milk Scheme, Kankavali
4	शासकीय दूध योजना, महाड Government Milk Schemes, Mahad
5	शासकीय दूध योजना, खोपोली Government Milk Schemes, Khopoli	..	208	275	237	5616	7436	6388
6	शासकीय दूध शितकरण केंद्र, वाडा/सरळगाव . Government Milk Distribution Depot, Gove
7	शासकीय दूध योजना गोवे, भिवंडी Government Milk Scheme Gove, Bhivandi
	एकूण मुंबई विभाग . . Total Bombay Region	..	2694	3316	3114	78581	87107	84483
8	शासकीय दूध योजना, पुणे Government Milk Scheme, Pune
9	शासकीय दूध योजना, सोलापूर Government Milk Scheme, Solapur	365	10351
10	शासकीय दूध योजना, मिरज Government Milk Scheme, Miraje
11	शासकीय दूध योजना, महाबळेश्वर Government Milk Scheme, Mahabaleshwar
12	शासकीय दूध योजना, सातारा Government Milk Scheme, Satara
	एकूण पुणे विभाग Total Pune Region	365	10351

TABLE II

The following table indicates the position of milk procurement, processing and sale/distribution of Quantity total expenditure and average per litre expenditure on these activities

(Quantity, in thousand liters)

(Value Rupees in thousands)

आंतर दूध योजनेकडूनची दूध खरेदी Inter milk schemes purchase								
प्रति लिटर खर्च पैसे (सोसायट्यांच्या कमिशनसह) Expenditure per litres in paise (Including commission to societies)			परिमाण Quantity			मूल्य (वरकड खर्चासह) Value (Including overhead charges)		
प्रत्यक्ष Actuals 2021-2022 9	अपेक्षित Anticipated 2022-2023 10	लक्ष्य Target 2023-2024 11	प्रत्यक्ष Actuals 2021-2022 12	अपेक्षित Anticipated 2022-2023 13	लक्ष्य Target 2023-2024 14	प्रत्यक्ष Actuals 2021-2022 15	अपेक्षित Anticipated 2022-2023 16	लक्ष्य Target 2023-2024 17
..	8099	31302	31302	238111	920279	920279
..	8099	31302	31302	238111	920279	920279
31.34	22.64	27.00
28.70	27.19	27.20
..
..
27.00	27.04	26.96	275	820	812	9556	28495	28231
..
..
87.04	76.87	81.16	275	820	812	9556	28495	28231
..	2617	167718	181892	135953
..	..	2835
..	1947	7290	10980	1947	7290	10980
..
..	1
..	..	2835	4564	7290	10980	169665	189182	146934

1	2	3	4	5	6	7	8
13	शासकीय दूध योजना, धुळे Government Milk Scheme, Dhule
14	शासकीय दूध योजना, नाशिक Government Milk Scheme, Nashik
15	शासकीय दूध योजना, चाळीसगाव Government Milk Scheme, Chalisgaon
16	शासकीय दूध योजना, अहमदनगर Government Milk Scheme, Ahmadnagar
17	शासकीय दूध योजना, वणी Government Milk Scheme, Wani
एकूण नाशिक विभाग	
Total Nashik Region							
18	शासकीय दूध योजना, औरंगाबाद Government Milk Scheme, Aurangabad	..	2775	4621	4230	74528	123251
19	शासकीय दूध योजना, उदगीर Government Milk Scheme, Udgir
20	शासकीय दूध योजना, बीड Government Milk Scheme, Beed	..	4520	50524	..
21	शासकीय दूध योजना, नांदेड Government Milk Schemes, Nandad	..	236	1200	..	7100	34010
22	शासकीय दूध योजना, भूम Government Milk Schemes, Bhoom
23	शासकीय दूध योजना, परभणी Government Milk Scheme, Parbhani	..	3514	308	5505	104663	9228
24	शासकीय दूध योजना, जालना Government Milk Scheme, Jalna
एकूण औरंगाबाद विभाग		..	11045	6129	9735	236815	166489
Total Aurangabad Region							
25	शासकीय दूध योजना, अमरावती Government Milk Scheme, Amravati	..	294	..	903	8362	..
26	शासकीय दूध योजना, अकोला Government Milk Scheme, Akola	..	166	..	1124	4989	..
27	शासकीय दूध योजना, नांदुरा Government Milk Scheme, Nandura	..	325	12	555	9498	352
28	शासकीय दूध योजना, यवतमाळ Government Milk Scheme, Yavatmal	..	283	..	1001	9214	..
एकूण अमरावती विभाग		..	1068	12	3583	32063	352
Total Amravati Region							
29	शासकीय दूध योजना, नागपूर Government Milk Scheme, Nagpur
30	शासकीय दूध योजना, वर्धा Government Milk Scheme, Wardha	..	2041	6450	1400	64292	203175
31	शासकीय दूध योजना, गोंदिया Government Milk Scheme, Gondia	..	3067	3274	915	87410	10246
32	शासकीय दूध योजना, चंद्रपूर Government Milk Scheme, Chandrapur	..	1396	1239	1186	46126	33588
एकूण नागपूर विभाग		..	6501	10963	3501	197828	247009
Total Nagpur Region							
एकूण (ब) ग्रामीण दूध विभाग		..	21308	20420	20298	545287	500957
Total (B) Mofussil Milk Scheme							
एकूण (अ) + (ब) महाराष्ट्र राज्य		..	21308	20420	20298	545287	500957
Total (A)+(B) Maharashtra States							

TABLE II—contd.

9	10	11	12	13	14	15	16	17
..
..
..
..
..
..
26.86	26.67	28.8
..
11.17
30.01	28.34
..
29.78	29.96	28.75	268	20	..	9345	697	..
..
97.82	84.97	57.55	268	20	..	9345	697	..
28.44	..	31.97	425	..	907	12851	..	28335
30.05	..	33.81	2321	..	555	72589	..	16894
29.22	29.33	31.04
32.56	..	33.06
120.27	29.33	129.88	2746	..	1462	85440	..	45229
..
28.40	31.00	33.00	43	30	40	1333	930	1240
28.50	30.62	33.00
27.10	27.10	27.10	..	730	365	..	21469	10187
84.00	88.72	93.1	43	760	405	1333	22399	11427
389.13	279.89	3115.53	7896	8890	13659	275339	240773	231821
389.13	279.89	3115.53	15995	40192	44961	513450	1161052	1152100s

		एकूण / Total					
अनु- क्रमांक Serial No.	शासकीय दूध योजनेचे नाव Name of the Government Milk Scheme	परिमाण Quantity (रकाने क्र. ३+१२, ४+१३ व ५+१४) (Col. Nos. 3+12 4+13 & 5+14)			मूल्य Value (रकाने क्र. ६+१५, ७+१६ व ८+१७) (Col. Nos. 6+15, 7+16 & 8+17)		
		प्रत्यक्ष Actuals 2021-2022	अपेक्षित Anticipated 2022-2023	लक्ष्य Target 2023-2024	प्रत्यक्ष Actuals 2021-2022	अपेक्षित Anticipated 2022-2023	लक्ष्य Target 2023-2024
1	2	18	19	20	21	22	23
	(अ) बृहन्मुंबई दूध योजना-- (A) Greater Bombay Milk Scheme	8099	31302	31302	238111	920279	920279
	एकूण (अ) बृहन्मुंबई दूध योजना--	8099	31302	31302	238111	920279	920279
	Total (A) Greater Bombay Milk Scheme						
	(ब) ग्रामीण दूध योजना-- (B) Mofussil Milk Scheme						
1	शासकीय दूध योजना, रत्नागिरी Government Milk Scheme, Ratnagiri	874	666	874	27392	15082	23605
2	शासकीय दूध योजना, चिपळूण Government Milk Scheme, Chiplun	1612	2375	2003	45573	64589	54490
3	शासकीय दूध योजना, कणकवली Government Milk Scheme, Kankavali
4	शासकीय दूध योजना, महाड Government Milk Scheme, Mahad
5	शासकीय दूध योजना, खोपोली Government Milk Scheme, Khopoli	483	1095	1049	15172	35931	34619
6	शासकीय दूध शितकरण केंद्रवाडा सरळगाव Government Milk Sarlgao
7	शासकीय दूध वितरण डेपो, गोवे Government Milk Distribution Depot, Gove
	एकूण मुंबई विभाग..	2969	4136	3926	88137	115602	112714
	Total Bombay Region						
8	शासकीय दूध योजना, पुणे Government Milk Scheme, Pune	2617	96487
9	शासकीय दूध योजना, सोलापूर Government Milk Scheme, Solapur	365
10	शासकीय दूध योजना, मिरज Government Milk Scheme, Miraj	1947	7290	10980	1947	7290	10980
11	शासकीय दूध योजना, महाबळेश्वर Government Milk Scheme, Mahabaleshwar
12	शासकीय दूध योजना, सातारा Government Milk Scheme, Satara	1
	एकूण पुणे विभाग..	4564	7290	11345	98434	7290	10981
	Total Pune Region						

TABLE II—contd.

दुग्ध प्रापणासाठीचा एकूण खर्च (परिवहन खर्चासह) Total expenditure on milk procurement (Inclusive of transport charges)			दूध प्रापण प्रति लिटर खर्च (परिवहन व कमिशन खर्चासह) दर प्रति लिटर पैसे Milk Procurement Cost per litre (including of transport charges and commission) In paise per litre			प्रक्रियेचा एकूण खर्च Total processing cost		
प्रत्यक्ष Actuals 2021-2022 24	अपेक्षित Anticipated 2022-2023 25	लक्ष्य Target 2023-2024 26	प्रत्यक्ष Actuals 2021-2022 27	अपेक्षित Anticipated 2022-2023 28	लक्ष्य Target 2023-2024 29	प्रत्यक्ष Actuals 2021-2022 30	अपेक्षित Anticipated 2022-2023 31	लक्ष्य Target 2023-2024 32
440104	500074	1600230	5434	1598	5112	388740	668951	413841
440104	500074	1600230	5434	1598	5112	388740	668951	413841
991	1088	1187	1.13	1.63	1.36	13139	13345	12679
52683	46725	68943	32.68	19.67	34.42	5754	6579	9118
..	1338
..
17136	19717	42740	35.48	18.00	40.74	6606	8606	9927
..
..
70810	68820	115217	68.26	39.3	76.52	25499	28530	31724
71231	0.66	0.66	..	167718
..	6473	6968	7938
5767	829511	1160158	296.00	11379.00	10566.00	35536	54600	58592
..	1	1	3151	5077	5477
6544	22748	30080	289	987	642
83542	852260	1190239	296.66	11379.66	10566.00	213167	67632	72649

1	2	18	19	20	21	22	23
13	शासकीय दूध योजना, धुळे Government Milk Scheme, Dhule
14	शासकीय दूध योजना, नाशिक Government Milk Scheme, Nashik
15	शासकीय दूध योजना, चाळीसगाव Government Milk Scheme, Chalisgaon
16	शासकीय दूध योजना, अहमदनगर Government Milk Scheme, Ahmadnagar
17	शासकीय दूध योजना, वणी Government Milk Scheme, Wani
एकूण नाशिक विभाग	
Total Nashik Region							
18	शासकीय दूध योजना, औरंगाबाद Government Milk Scheme, Aurangabad	2775	4621	4230	74528	123251	121824
19	शासकीय दूध योजना, उदगीर Government Milk Scheme, Udgir
20	शासकीय दूध योजना, बीड Government Milk Scheme, Beed	4520	50524
21	शासकीय दूध योजना, नांदेड Government Milk Schemes, Nandad	236	1200	..	7100	34010	..
22	शासकीय दूध योजना, भूम Government Milk Schemes, Bhoom
23	शासकीय दूध योजना, परभणी Government Milk Scheme, Parbhani	3782	328	5505	114008	9925	158269
24	शासकीय दूध योजना, जालना Government Milk Scheme, Jalna
एकूण औरंगाबाद विभाग		11313	6149	9735	246160	167186	280093
Total Aurangabad Region							
25	शासकीय दूध योजना, अमरावती Government Milk Scheme, Amravati	719	..	1810	21213	..	57209
26	शासकीय दूध योजना, अकोला Government Milk Scheme, Akola	2487	..	1679	77578	..	54901
27	शासकीय दूध योजना, नांदुरा Government Milk Scheme, Nandura	325	12	555	9498	352	17229
28	शासकीय दूध योजना, यवतमाळ Government Milk Scheme, Yavatmal	283	..	1001	9214	..	33090
एकूण अमरावती विभाग		3814	12	5045	117503	352	162429
Total Amravati Region							
29	शासकीय दूध योजना, नागपूर Government Milk Scheme, Nagpur
30	शासकीय दूध योजना, वर्धा Government Milk Scheme, Wardha	2084	6480	1440	65625	204105	45340
31	शासकीय दूध योजना, गोंदिया Government Milk Scheme, Gondia	3067	3274	915	87410	10246	28731
32	शासकीय दूध योजना, चंद्रपूर Government Milk Scheme, Chandrapur	1927	1396	1551	46126	55057	40549
एकूण नागपूर विभाग		7078	11150	3906	199161	269408	114620
Total Nagpur Region							
एकूण (ब) ग्रामीण दूध विभाग		29738	28737	33957	749395	559838	680837
Total (B) Mofussil Milk Scheme							
एकूण (अ) + (ब) महाराष्ट्र राज्य		37837	60039	65259	987506	1480117	1601116
Total (A)+(B) Maharashtra States							

TABLE II—contd.

24	25	26	27	28	29	30	31	32
1238	592	2750	6248	6144	9447
125	172	440	10031	11321	13038
570	522	1031	707	930	1710
1019	729	5718	10009	8556	16743
..	315	304	1500
2952	2015	9939	27310	27255	42438
17071	25869	47855	6.15	5.6	11.31	6560	7708	8150
193020	98861	29445	8083	9012	14166
158911	35.15	14996
9750	17682	12683	41.31	14.74	..	8968	11735	12022
5036	5392	5835	5419	6402	6834
11914	14297	17648	3.15	43.59	3.21	9854	10289	13202
..
395702	162101	113466	85.76	63.93	14.52	53880	45146	54374
69820	4984	63069	97.10	4984.00	34.84	14344	11636	12036
82458	7750	64547	33.15	7750.00	38.44	18970	19574	18849
1343	1564	3009	4.13	130.00	0.17	607	570	2208
10342	2858	35999	36.54	2828.00	35.96	4711	6388	5943
163963	17156	166624	170.92	15692	109.41	38632	38168	39036
..
59394	184680	41040	1.15	1.20	2.5	8378	23725	5272
10980	6519	11917	0.27	0.50	0.35	18340	8724	20688
2566	4030	7328	1.15	1.2	2.5	3786	4664	4684
72940	195229	60285	2.57	2.9	5.35	30504	37113	30644
789909	1297581	1655770	624.17	27177.79	10771.8	388992	243844	270865
1230013	1797655	3256000	6058.17	28775.79	15883.8	777732	912795	684706

अनु- क्रमांक Serial No.	शासकीय दूध योजनेचे नाव Name of the Government Milk Scheme	दूध आणि दुग्धजन्य पदार्थांवरील प्रक्रियावरील प्रति लिटर खर्च (दर प्रति लिटर पैसे) Processing Cost of milk and milk products per litre (In paise per litre)			दूध आणि दुग्धजन्य पदार्थ विक्री/वाटपावरील एकूण खर्च (परिवहन खर्चासह) Total Cost of Sale/Distribution of Milk and Milk products (inclusive of transport charges)		
		प्रत्यक्ष Actuals 2021-2022	अपेक्षित Anticipated 2022-2023	लक्ष्य Target 2023-2024	प्रत्यक्ष Actuals 2021-2022	अपेक्षित Anticipated 2022-2023	लक्ष्य Target 2023-2024
		33	34	35	36	37	38
(अ) बृहन्मुंबई दूध योजना-- (A) Greater Bombay Milk Scheme		4800	2137	1322	44420	59831	108837
एकूण (अ) बृहन्मुंबई दूध योजना-- Total (A) Greater Bombay Milk Scheme		4800	2137	1322	44420	59831	108837
(ब) ग्रामीण दूध योजना-- (B) Mofussil Milk Schemes							
1	शासकीय दूध योजना, रत्नागिरी Government Milk Scheme, Ratnagiri	15.03	20.03	14.50	496	729	941
2	शासकीय दूध योजना, चिपळूण Government Milk Scheme, Chiplun	2.88	2.77	4.55	4636	2519	5675
3	शासकीय दूध योजना, कणकवली Government Milk Scheme, Kankavali
4	शासकीय दूध योजना, महाड Government Milk Scheme, Mahad
5	शासकीय दूध योजना, खोपोली Government Milk Scheme, Khopoli	13.68	7.86	9.46	3621	2571	5225
6	शासकीय दूध शितकरण केंद्र वाडा/सरळगाव Government Milk Colding Center Wada/Saralgaon
7	शासकीय दूध वितरण डेपो, गोवे Government Milk Distribution Depot, Gove	486	1022
एकूण मुंबई विभाग .. Total Bombay Region		31.59	30.66	28.51	8753	5819	11841
8	शासकीय दूध योजना, पुणे Government Milk Scheme, Pune	16.92	71231
9	शासकीय दूध योजना, सोलापूर Government Milk Scheme, Solapur	592	847	689
10	शासकीय दूध योजना, मिरज Government Milk Scheme, Miraj	18.00	749.00	534.00	1461	4143	9059
11	शासकीय दूध योजना, महाबळेश्वर Government Milk Scheme, Mahabaleshwar	489	645	746
12	शासकीय दूध योजना, सातारा Government Milk Scheme, Satara	103	988	1
एकूण पुणे विभाग .. Total Pune Region		34.92	749.00	534.00	73876	6623	10495

TABLE II—contd.

दूध आणि दुग्धजन्य पदार्थ विक्री/वितरणावरील प्रति लिटर खर्च (परिवहन खर्चासह) (दर प्रति लिटर पैसे)			एकूण प्रशासन खर्च Total expenditure on Administration			प्रति लिटर प्रशासन खर्च (दर प्रति लिटर पैसे) Expenditure on Administration per litre (in paise per litre)		
प्रत्यक्ष Actuals 2021-2022	अपेक्षित Anticipated 2022-20223	लक्ष्य Target 2023-2024	प्रत्यक्ष Actuals 2021-2022	अपेक्षित Anticipated 2022-20223	लक्ष्य Target 2023-2024	प्रत्यक्ष Actuals 2021-2022	अपेक्षित Anticipated 2022-20223	लक्ष्य Target 2023-2024
39	40	41	42	43	44	45	46	47
548	191	348	54409	93125	99395	672	298	318
548	191	348	54409	93125	99395	672	298	318
0.56	1.09	1.07	2424	3156	3918	2.77	4.73	4.48
2.88	1.06	2.83	759	1790	2075	0.47	0.75	1.04
..	3385	1465	2250
..
7.50	2.35	4.98	2186	3532	3505	4.53	3.23	3.34
..
..	03	50
10.94	4.5	8.88	8754	9943	11748	7.77	8.71	8.86
11.78	9.70	..	64748	90209	88742	4.88
..	2653	4193	3138
1.00	57.00	83.00	23141	28285	29671	11.89	388.00	270.00
..
..	..	149	1119	2529	2067
12.78	66.7	232	91661	125216	123618	16.77	388.00	270.00

1	2	33	34	35	36	37	38	
13	शासकीय दूध योजना, धुळे Government Milk Scheme, Dhul	461	480	593	
14	शासकीय दूध योजना, नाशिक Government Milk Scheme, Nashik	1058	1511	1228	
15	शासकीय दूध योजना, चाळीसगाव Government Milk Scheme, Chalisgaon	120	
16	शासकीय दूध योजना, अहमदनगर Government Milk Scheme, Ahmadnagar	1958	2062	2958	
17	शासकीय दूध योजना, वणी Government Milk Scheme, Wani	
एकूण नाशिक विभाग Total Nashik Region		3477	4053	4899	
18	शासकीय दूध योजना, औरंगाबाद Government Milk Scheme, Aurangabad	..	2.36	1.67	1.93	8055	13286	18031
19	शासकीय दूध योजना, उदगीर Government Milk Scheme, Udgir	5305	856	541
20	शासकीय दूध योजना, बीड Government Milk Scheme, Beed	..	3.31	4735
21	शासकीय दूध योजना, नांदेड Government Milk Scheme, Nanded	..	38	9.78	..	1210	2077	2461
22	शासकीय दूध योजना, भूम Government Milk Scheme, Bhoom	758	1262	1477
23	शासकीय दूध योजना, परभणी Government Milk Scheme, Parbhani	..	2.61	31.37	2.40	11418	15388	28037
24	शासकीय दूध योजना, जालना Government Milk Scheme, Jalna
एकूण औरंगाबाद विभाग Total Aurangabad Region		..	46.28	42.82	4.33	31481	32869	50547
25	शासकीय दूध योजना, अमरावती Government Milk Scheme, Amravati	..	19.95	11636.00	6.65	2055	2017	4694
26	शासकीय दूध योजना, अकोला Government Milk Scheme, Akola	..	7.93	19574.00	11.22	1650	1823	2602
27	शासकीय दूध योजना, नांदुरा (बुलढाणा) Government Milk Scheme, Nandura	..	1.86	48.00	3.97	306	..	3236
28	शासकीय दूध योजना, यवतमाळ Government Milk Scheme, Yavatmal	..	16.65	6388.00	5.94	623	15	861
एकूण अमरावती विभाग . Total Amravati Region		..	46.39	27173	27.78	46.34	3855	11393
29	शासकीय दूध योजना, नागपूर Government Milk Scheme, Nagpur
30	शासकीय दूध योजना, वर्धा Government Milk Scheme, Wardha	..	1.15	1.20	2.5
31	शासकीय दूध योजना, गोंदिया Government Milk Scheme, Gondia	..	0.17	0.37	0.20	3874	2794	3145
32	शासकीय दूध योजना, चंद्रपूर Government Milk Scheme, Chandrapur	..	1.15	1.2	2.5
एकूण नागपूर विभाग . Total Nagpur Region		..	2.47	2.77	5.2	3874	2794	3145
एकूण (ब) ग्रामीण दूध विभाग . Total (B) Mofussil Milk Scheme		..	161.65	27998.25	599.82	126095	56013	92320
एकूण (अ) + (ब) महाराष्ट्र राज्य . Total (A)+(B) Maharashtra State		..	4961.65	30135.25	1921.82	170515	115844	201157

TABLE II—contd.

39	40	41	42	43	44	45	46	47
..	4658	5215	6646
..	7102	6567	6828
..	2654	3365	3919
..	3103	3687	4703
..
..	17517	18834	22096
2.9	2.88	4.26	3988	8461	47855	1.44	1.83	11.31
..	961	1505	1816
1.04	11448	2.53
5.12	1.73	..	5250	6589	18700	22.24	5.49	..
..	6468	7646	8756
3.02	46.91	5.09	7746	9075	10644	2.05	27.67	1.93
..
12.08	51.52	9.35	35861	33276	87771	28.26	34.99	13.24
2.86	2017.00	2.59	1695	2034	2134	2.36	2034.00	1.18
0.66	1823.00	1.56	4875	5428	6612	1.96	5428.00	3.93
0.94	..	5.83	55	112	246	0.17	9.33	0.44
2.20	15.00	0.86	168	147	162	0.59	147.00	0.16
6.66	3855	10.84	6793	7721	9154	5.08	7618.33	5.71
..
2.15	2.51	2.81	5099	6615	6381
0.79	1.71	1.35	2850	4142	5067	1.37	0.79	0.83
2.15	2.51	2.81	4542	6610	7019
5.09	6.73	6.97	12491	17367	18467	1.37	0.79	0.83
47.55	3984.45	268.04	173077	212357	272854	59.25	8050.82	298.64
595.55	4175.45	616.04	227486	305482	372249	731.25	8348.82	616.64

दुध आणि दुग्धजन्य पदार्थांच्या विक्री
The total Receipts for the Sale

तक्ता
TABLE

अनु- क्रमांक Serial No.	शासकीय दूध योजनेचे नाव Name of the Government Milk Scheme	स्थानिक विक्री व इतर दूध योजनांना पाठविण्याकरिता उपलब्ध असलेले दूधाचे परिमाण			स्थानिक विक्री (महसूली जमा)		
		Total Quantity of milk available for Local sale & to give to the other milk schemes			परिमाण Quantity		
		प्रत्यक्ष Actuals 2021-2022	अपेक्षित Anticipated 2022-2023	लक्ष्य Target 2023-2024	प्रत्यक्ष Actuals 2021-2022	अपेक्षित Anticipated 2022-2023	लक्ष्य Target 2023-2024
1	2	3	4	5	6	7	8
	(अ) बृहन्मुंबई दूध योजना-- (A) Greater Bombay Milk Schemes	8656	31302	31302	8656	31302	31302
	एकूण (अ) Total (A)	8656	31302	31302	8656	31302	31302
	(ब) ग्रामीण दूध योजना-- (B) Mofussil Milk Schemes						
1	शासकीय दूध योजना, रत्नागिरी Government Milk Scheme, Ratnagiri	137	137	137	534	534	534
2	शासकीय दूध योजना, चिपळूण Government Milk Scheme, Chiplun	293	551	435	9480	20927	16530
3	शासकीय दूध योजना, कणकवली Government Milk Scheme, Kankavali
4	शासकीय दूध योजना, महाड Government Milk Scheme, Mahad
5	शासकीय दूध योजना, खोपोली Government Milk Scheme, Khopoli	3523	1095	1049	19874	41610	39862
6	शासकीय शीतकरण केंद्र वाडा/सरळगाव Government Chilling Centre, Wada/ Saralgaon
7	शासकीय दूध वितरण डेपो, गोवे Government Milk Distribution Depot, Gove
	एकूण मुंबई विभाग Total Bombay Region	3953	1783	1621	29888	63071	56926
8	शासकीय दूध योजना, पुणे Government Milk Scheme, Pune	2617
9	शासकीय दूध योजना, सोलापूर Government Milk Scheme, Solapur
10	शासकीय दूध योजना, मिरज Government Milk Scheme, Miraj
11	शासकीय दूध योजना, महाबळेश्वर Government Milk Scheme, Mahabaleshwar
12	शासकीय दूध योजना, सातारा Government Milk Scheme, Satara
	एकूण पुणे विभाग Total Pune Region	2617

वाटपामुळे प्राप्त होणारे उत्पन्न

distribution of milk and milk products

तीन
III

(रुपये हजारात / Rs. in thousands)

Local Sale (Revenue Receipts)			आंतर दूध योजना (खर्चातील कपात) Inter milk schemes (Reduction of expenditure)						एकूण जमा रकाने क्र. ९ + १५, १ + १६ व ११ + १७ Total Receipts (Col. Nos. 9+15, 10+16 & 11+ 17)		
मूल्य Value			परिमाण Quantity			मूल्य Value					
प्रत्यक्ष Actuals	अपेक्षित Anticipated	लक्ष्य Target	प्रत्यक्ष Actuals	अपेक्षित Anticipated	लक्ष्य Target	प्रत्यक्ष Actuals	अपेक्षित Anticipated	लक्ष्य Target	प्रत्यक्ष Actuals	अपेक्षित Anticipated	लक्ष्य Target
2021-2022	2022-2023	2023-2024	2021-2022	2022-2023	2023-2024	2021-2022	2022-2023	2023-2024	2021-2022	2022-2023	2023-2024
9	10	11	12	13	14	15	16	17	18	19	20
322714	351450	369023	322714	351450	369023
322714	351450	369023	322714	351450	369023
5480	5375	5374	737	529	737	2358	2131	2358	7838	7506	7733
1311	1820	1568	45190	62732	54059	1604	2371	2003	54670	83659	70589
..
..
..	523	1095	1049	19874	41610	39862
..
..
6791	7195	6942	45927	63261	54796	4485	5597	5410	82382	132775	118184
30013	8496	30013	8496	..
41	187	300	41	187	300
..
9	48	48	32695	..	9	32743	48
407	300	300	1095	..	46000	33401	407	46300	33701
30470	9031	648	1095	..	78695	33401	30470	87726	34049

1	2	3	4	5	6	7	8
13	शासकीय दूध योजना, धुळे Government Milk Scheme, Dhule
14	शासकीय दूध योजना, नाशिक Government Milk Scheme, Nashik
15	शासकीय दूध योजना, चाळीसगाव Government Milk Scheme, Chalisgaon
16	शासकीय दूध योजना, अहमदनगर Government Milk Scheme, Ahmadnagar
17	शासकीय दूध योजना, वणी Government Milk Scheme, Wani
एकूण नाशिक विभाग Total Nashik Region	
18	शासकीय दूध योजना, औरंगाबाद Government Milk Scheme, Aurangabad
19	शासकीय दूध योजना, उदगीर Government Milk Scheme, Udgir
20	शासकीय दूध योजना, बीड Government Milk Scheme, Beed
21	शासकीय दूध योजना, नांदेड	..	236	1200
22	शासकीय दूध योजना, भूम Government Milk Scheme, Bhoom
23	शासकीय दूध योजना, परभणी Government Milk Scheme, Parbhani	..	3514	308	5505	412	15
एकूण औरंगाबाद विभाग Total Aurangabad Region		..	3750	1508	5505	412	15
24	शासकीय दूध योजना, अमरावती Government Milk Scheme, Amravati	..	719	..	1810	213	..
25	शासकीय दूध योजना, अकोला Government Milk Scheme, Akola	..	2487	..	1679
26	शासकीय दूध योजना, नांदुरा (बुलढाणा) Government Milk Scheme, Nandura (Buldhana)	..	325	12	555
27	शासकीय दूध योजना, यवतमाळ Government Milk Scheme, Yavatmal	..	283	..	1001
एकूण अमरावती विभाग Total Amravati Region		..	3814	12	5045	213	..
28	शासकीय दूध योजना, नागपूर Government Milk Scheme, Nagpur
29	शासकीय दूध योजना, वर्धा Government Milk Scheme, Wardha	..	2084	6480	1140	852	1470
30	शासकीय दूध योजना, गोंदिया (भंडारा) Government Milk Scheme, Gondia (Bhandara)	..	3067	3274	915
31	शासकीय दूध योजना, चंद्रपूर Government Milk Scheme, Chandrapur	..	1396	1969	1551	1396	1459
एकूण नागपूर विभाग Total Nagpur Region		..	6547	11723	3606	2248	3029
एकूण (ब) ग्रामीण दूध विभाग Total (B) Mofussil Milk Scheme		..	18064	15026	15777	35378	66115
एकूण (अ) + (ब) महाराष्ट्र राज्य Total (A)+(B) Maharashtra State		..	26720	46328	47079	44034	97417

टीप :-तक्ता क्र. चारमध्ये तक्ता क्र. पाच वरील दुग्धजन्य पदार्थांच्या विक्रीपोटी प्राप्त झालेल्या उत्पनाचा समावेश आहे.

अतिरिक्त कच्च्या व नासलेल्या दुधापासून बनविण्यात आलेले
Products made from surplus milk and curdied and

(परिमाण लिटर / किलोग्रॅम-हजारत)

Quantity Litres / Kilograms in thousands

अनु- क्रमांक Serial No.	शासकीय दूध योजनेचे नाव Name of the Government Milk Scheme	वापरलेल्या अतिरिक्त कच्च्या दुधाचे परिमाण Quantity of surplus raw milk used			प्राप्त झालेले दुग्धजन्य पदार्थ (लिटर / किलोग्रॅम) Quantity of milk Products obtained (Litres / Kgs.)			विक्रीचे मूल्य Sale value			
		प्रत्यक्ष Actuals	अपेक्षित Anticipated	लक्ष्य Target	प्रत्यक्ष Actuals	अपेक्षित Anticipated	लक्ष्य Target	प्रत्यक्ष Actuals	अपेक्षित Anticipated	लक्ष्य Target	
		2020-21	2021-22	2022-23	2020-21	2021-22	2022-23	2020-21	2021-22	2022-23	
1	2	3	4	5	6	7	8	9	10	11	
	(अ) बृहन्मुंबई दूध योजना-- (A) Greater Bombay Milk Scheme	
	एकूण (अ)	
	(ब) ग्रामीण दूध योजना-- (B) Mofussil Milk Scheme										
1	शासकीय दूध योजना, रत्नागिरी Government Milk Scheme, Ratnagiri	
2	शासकीय दूध योजना, चिपळूण Government Milk Scheme, Chiplun	
3	शासकीय दूध योजना, कणकवली Government Milk Scheme, Kankavali	
4	शासकीय दूध योजना, महाड Government Milk Scheme, Mahad	
5	शासकीय दूध योजना, खोपोली Government Milk Scheme, Khopoli	
6	शासकीय शीतकरण केंद्र वाडा/सरळगाव Government Chilling Centre, Wada/ Saralgaon	
6-a	शासकीय दूध वितरण डेपो, गोवे Government Milk Distribution Depot, Gove	
	एकूण मुंबई विभाग Total Bombay Region	
7	शासकीय दूध योजना, पुणे Government Milk Scheme, Pune	
8	शासकीय दूध योजना, सोलापूर Government Milk Scheme, Solapur	
9	शासकीय दूध योजना, मिरज Government Milk Scheme, Miraj	..	1947	7290	10980	1947	22500	1490	32382	180890	432550
10	शासकीय दूध योजना, महाबळेश्वर Government Milk Scheme, Mahabaleshwar	
11	शासकीय दूध योजना, सातारा Government Milk Scheme, Satara	
	एकूण पुणे विभाग	..	1947	7290	10980	1947	22500	1490	32382	180890	432550

1	2	3	4	5	6	7	8	9	10	11	
12	शासकीय दूध योजना, धुळे Government Milk Scheme, Dhule	
13	शासकीय दूध योजना, नाशिक Government Milk Scheme, Nashik	
14	शासकीय दूध योजना, चाळीसगाव Government Milk Scheme, Chalisgaon	
15	शासकीय दूध योजना, अहमदनगर Government Milk Scheme, Ahmednagar	
16	शासकीय दूध योजना, वणी Government Milk Scheme, Wani	
एकूण नाशिक विभाग Total Nashik Region		
17	शासकीय दूध योजना, औरंगाबाद Government Milk Scheme, Aurangabad	
18	शासकीय दूध योजना, उदगीर Government Milk Scheme, Udgir	
19	शासकीय दूध योजना, बीड Government Milk Scheme, Beed	
20	शासकीय दूध योजना, नांदेड Government Milk Scheme, Nanded	
21	शासकीय दूध योजना, भूम Government Milk Scheme, Bhoom	
22	शासकीय दूध योजना, परभणी Government Milk Scheme, Parbhani	
एकूण औरंगाबाद विभाग Total Aurangabad Region		
23	शासकीय दूध योजना, अमरावती Government Milk Scheme, Amravati	
24	शासकीय दूध योजना, अकोला Government Milk Scheme, Akola	
25	शासकीय दूध योजना, नांदुरा (बुलढाणा) Government Milk Scheme, Nandura (Bhandara)	
26	शासकीय दूध योजना, यवतमाळ Government Milk Scheme, Yavatmal	
एकूण अमरावती विभाग Total Amravati Region		
27	शासकीय दूध योजना, नागपूर Government Milk Scheme, Nagpur	
28	शासकीय दूध योजना, वर्धा Government Milk Scheme, Wardha	
29	शासकीय दूध योजना, गोंदिया (भंडारा) Government Milk Scheme, Gondia (Bhandara)	
30	शासकीय दूध योजना, चंद्रपूर Government Milk Scheme, Chandrapur	
एकूण नागपूर विभाग Total Nagpur Region		
एकूण (ब) ग्रामीण दूध योजना Total (B) Mofussl Milk Schemes		..	1947	7290	10980	1947	22500	1490	32382	180850	432550
एकूण (अ+ब) महाराष्ट्र राज्य Total (A + B) Maharashtra State		..	1947	7290	10980	1947	22500	1490	32382	180850	432550

वैधानिक विकास मंडळ निहाय योजनेत्तर/योजनांतर्गत तरतूद व
Planning

पशुसंवर्धन, दुग्धव्यवसाय विकास व
Horticulture, Dairy Development and
मागणी क्र. डी-५,
Demand No. D-5,

अ. क्र. Sr. No.	प्रधान शीर्ष/गोण शीर्ष/उप शीर्ष योजनेचे नाव Major Hear/Minor Head/Sub Head Name of Scheme	तरतूद Provision					एकूण Total
		विदर्भ विकास मंडळ Vidharbha Development Board	मराठवाडा विकास मंडळ Marathwada Development Board	उर्वरित Rest of Maharashtra Development	अविभाज्य No Divisible		
1	2	3	4	5	6	7	
1	(०१)(०१) आयुक्त दुग्धव्यवसाय विकास - भारित (२४०४००१८)	50,00	5000	
2	(०१)(०१) आयुक्त दुग्धव्यवसाय विकास- दत्तमत्त (२४०४००२७)	83752	..	83752	
3	(०३)(०१) प्रादेशिक कार्यालये (२४०४००७२)	142714	142714	
4	(०३)(०३) जिल्हा कार्यालये (२४०४०१८१)	193759	193759	
5	(०४)(०१) पशुनियंत्रण व अनुज्ञाप्ती योजना (२४०४०२०५)	13561	..	13561	
6	(०५)(०१) दूध सहकारी सोसायटीसाठी हिशोब तपासणी मंडळ (२४०४०२६१)	328996	328996	
7	(०१)(०१) आरे दुग्ध वसाहत -प्रशासन (२४०४००६९१)	278749	..	278749	
8	(०१)(०२) आरे दुग्ध वसाहत -जमीन व इमारती (२४०४०७०६)	32860	..	32860	
9	(०१)(०३) आरे वसाहतीच्या सुरक्षा भिंतीचे बांधकाम करणे (२४०४३८७७)	
10	(०२) पशु पैदास व संगोपन केंद्र , पालघर- प्रशासन (२४०४०७१५)	15477	..	15477	
11	(०२)(०२) पशु पैदास व संगोपन केंद्र, जमीन व इमारती (२४०४७२४)	
12	(०३) (०१) दुग्धशाळा प्रकल्प दापचरी, प्रशासन (२४०४०७३३)	12703	..	12703	
13	(०३) (०२) दुग्धशाळा प्रकल्प दापचरी, प्रापण(२४०४०७४२)	4013	..	4013	
14	(०३) (०३) दुग्धशाळा प्रकल्प दापचरी, संस्कारण (२४०४०७५१)	42072	..	42072	
15	(०३) (०५) दुग्धशाळा प्रकल्प दापचरी, जमीन व इमारती (२४०४०७७१)	6699	..	6699	
16	(००) (०१) अतिरिक्त दुधाचे रूपांतरण आणि निर्यातीसाठी अनुदान (२४०४४१११)	1	..	1	

प्रत्यक्ष खर्च सन २०२१-२२

Actual Expenditure year 2021-22

मत्स्यव्यवसाय

Fisheries

२४०४-दुग्धव्यवसाय विकास

2404-Dairy Development

खर्च Expenditure					
विदर्भ विकास मंडळ	मराठवाडा विकास मंडळ	उर्वरित महाराष्ट्र विकास मंडळ	अविभाज्य No Divisible	एकूण Total	प्रधान शीर्ष/गौण शीर्ष/उप शीर्ष योजनेचे नाव Major Hear/Minor Head/Sub Head Name of Scheme
Vidharbha Development Board	Marathwada Development Board	Rest of Maharashtra Development	No Divisible	Total	
8	9	10	11	12	13
..	796	796	(01)(01) Dairy Development Commissioner, Charged (24040018)
..	..	60681	..	60681	(01)(01) Dairy Development Commissioner, Voted (24040027)
..	125098	125098	(03)(01)Regional Office (24040072)
..	134271	134271	(03)(03) District Office (24040181)
..	..	11328	..	11328	(04)(01)C.C.& Lic.Office (24040205)
..	278435	278435	(05)(01)A.Board for (24040261)
..	..	278648	..	278648	(01)Aarey Milk Colony.(24040691)
..	..	24645	..	24645	Land & Building(24040706)
..	(01) (03) Aarey Milk Colony.(24043877)
..	..	8372	..	8372	(02) C.B.R.Farm,Palghar (24040715)
..	Land & Building(24040724)
..	..	6297	..	6297	Dairy Proj. Dapchari Admn.(24040733)
..	..	2885	..	2885	Procurement(24040742)
..	..	24632	..	24632	Process.(24040751)
..	..	5024	..	5024	Land & Building(24040771)
..	Subsidry for Conversion and Export of Excess Milk (2404411)

1	2	3	4	5	6	7
17	(००) (०४) आधाडी पथके (२४०४०३१२)	20767	..	20767
18	२०१, (००)(०१) बृहन्मुंबई दूध योजना - प्रशासन (२४०४०६४४)	99667	..	99667
19	२०१, (००)(०२) बृहन्मुंबई दूध योजना - प्रापण (२४०४०६५३)	489211	..	489211
20	२०१, (००)(०३) बृहन्मुंबई दूध योजना - संस्करण (२४०४०६६२)	621446	..	621446
21	२०१, (००)(०४) बृहन्मुंबई दूध योजना - वितरण (२४०४०६७१)	93358	..	93358
22	२०१, (००)(०५) बृहन्मुंबई दूध योजना - जमीन व इमारती (२४०४०६८२)	36864	..	36864
23	२०२, (००)(०१) शासकीय दूध योजना, पुणे - प्रशासन (२४०४०७९८)	13100	..	13100
24	२०२, (००)(०२) शासकीय दूध योजना, पुणे -प्रापण (२४०४०८०४)	117483	..	117483
25	२०२, (००)(०३) शासकीय दूध योजना, पुणे - संस्करण (२४०४०८१३)	48077	..	48077
26	२०२, (००)(०४) शासकीय दूध योजना, पुणे -वितरण (२४०४०८२२)	30119	..	30119
27	२०२, (००)(०५) शासकीय दूध योजना, पुणे - जमीन व इमारती (२४०४०८३१)	144	..	144
28	२०३, (००)(०१) शासकीय दूध योजना, सोलापूर - प्रशासन (२४०४०८४२)	4247	..	4247
29	२०३, (००)(०२) शासकीय दूध योजना, सोलापूर -प्रापण (२४०४०८५१)	3792	..	3792
30	२०३, (००)(०३) शासकीय दूध योजना, सोलापूर - संस्करण (२४०४०९०२)	10220	..	10220
31	२०३, (००)(०४) शासकीय दूध योजना, सोलापूर -वितरण (२४०४०९११)	845	..	845
32	२०३, (००)(०५) शासकीय दूध योजना, सोलापूर- जमीन व इमारती (२४०४०९२२)	57	..	57
33	२०४, (००)(०१) शासकीय दूध योजना, मिरज - प्रशासन (२४०४०८६९)	26643	..	26643
34	२०४, (००)(०२) शासकीय दूध योजना, मिरज -प्रापण (२४०४०८७८)	9762	..	9762
35	२०४, (००)(०३) शासकीय दूध योजना, मिरज - संस्करण (२४०४०८८७)	60977	..	60977
36	२०४, (००)(०४) शासकीय दूध योजना, मिरज -वितरण (२४०४०८९६)	4124	..	4124
37	२०४, (००)(०५) शासकीय दूध योजना, मिरज- जमीन व इमारती (२४०४०९३१)	1433	..	1433

२४०४-दुग्धव्यवसाय विकास--चालू
2404-Dairy Development--Contd.

8	9	10	11	12	13
..	..	14895	..	14895	(04) Staff for S.H.T. (24040312)
..	..	54059	..	54059	(201) G.M.M.S. Admn. (24040644)
..	Procur. (24040653)
..	..	388148	..	388148	Process. (24040662)
..	..	44279	..	44279	Distri. (24040671)
..	..	27648	..	27648	Land & Building(24040682)
..	..	12385	..	12385	(202)G.M.S.Pune Admn. (24040798)
..	..	252369	..	252369	Procur. (24040804)
..	..	31523	..	31523	Process. (24040813)
..	..	20543	..	20543	Distri. (24040822)
..	Land & Building(24040831)
..	..	2653	..	2653	(203)G.M.S.Solapur Admn. (24040842)
..	..	2371	..	2371	Procur.(24040851)
..	..	6473	..	6473	Process.(24040902)
..	..	592	..	592	Distri. (24040911)
..	Land & Building(24040922)
..	..	23141	..	23141	(204) G.M.S.Miraj Admn. (24040869)
..	..	7714	..	7714	Procur. (24040878)
..	..	35535	..	35535	Process.(24040887)
..	..	1460	..	1460	Distri. (24040896)
..	..	289	..	289	Land & Building (24040931)

1	2	3	4	5	6	7
38	२०६, (००)(०१) शासकीय दूध योजना, महाबळेश्वर - प्रशासन (२४०४११०३)	1781	..	1781
39	२०६, (००)(०२) शासकीय दूध योजना, महाबळेश्वर- प्रापण (२४०४१११२)	1	..	1
40	२०६, (००)(०३) शासकीय दूध योजना, महाबळेश्वर - संस्करण (२४०४११२१)	7222	..	7222
41	२०६, (००)(०४) शासकीय दूध योजना, महाबळेश्वर - वितरण (२४०४११३२)	614	..	614
42	२०६, (००)(०५) शासकीय दूध योजना, महाबळेश्वर- जमीन व इमारती (२४०४११४१)	1	..	1
43	२०७, (००)(०१) शासकीय दूध योजना, सातारा- प्रशासन (२४०४२२२६)	2337	..	2337
44	२०७, (००)(०२) शासकीय दूध योजना, सातारा- प्रापण (२४०४२२३५)	44075	..	44075
45	२०७, (००)(०३) शासकीय दूध योजना, सातारा - संस्करण (२४०४२२४४)	1144	..	1144
46	२०७, (००)(०४) शासकीय दूध योजना, सातारा - वितरण (२४०४२२५३)	989	..	989
47	२०७, (००)(०५) शासकीय दूध योजना, सातारा- जमीन व इमारती (२४०४२२६२)	1	..	1
48	२०८, (००)(०१) शासकीय दूध योजना, नाशिक - प्रशासन (२४०४०९९४)	8785	..	8785
49	२०८, (००)(०२) शासकीय दूध योजना, नाशिक - प्रापण (२४०४१००५)	189	..	189
50	२०८, (००)(०३) शासकीय दूध योजना, नाशिक - संस्करण (२४०४१०१४)	12760	..	12760
51	२०८, (००)(०४) शासकीय दूध योजना, नाशिक - वितरण (२४०४१०२३)	1735	..	1735
52	२०८, (००)(०५) शासकीय दूध योजना, नाशिक, जमीन व इमारती (२४०४१०४१)	380	..	380
53	२०९, (००)(०१) शासकीय दूध योजना, धुळे - प्रशासन (२४०४०९४९)	6419	..	6419
54	२०९, (००)(०२) शासकीय दूध योजना, धुळे - प्रापण (२४०४०९५८)	4173	..	4173
55	२०९, (००)(०३) शासकीय दूध योजना, धुळे - संस्करण (२४०४०९६७)	10779	..	10779
56	२०९, (००)(०४) शासकीय दूध योजना, धुळे - वितरण (२४०४०९७६)	502	..	502
57	२०९, (००)(०५) शासकीय दूध योजना , धुळे, जमीन व इमारती (२४०४०९८५)

२४०४-दुग्धव्यवसाय विकास--चालू
2404-Dairy Development--Contd.

8	9	10	11	12	13
..	..	1450	..	1450	(206) G.M.S.M'shwar Admn. (24041103)
..	Procur. (24041112)
..	..	3150	..	3150	Process. (24041121)
..	..	489	..	489	Distri. (24041132)
..	Land & Building(24041141)
..	..	1119	..	1119	(207) G.M.S Satara Admn. (24042226)
..	..	6545	..	6545	Procur. (24042235)
..	..	289	..	289	Process.(24042244)
..	..	103	..	103	Distri. (24042253)
..	Land & Building(24042262)
..	..	7102	..	7102	(208) G.M.S Nasik Admn. (24040994)
..	..	125	..	125	Procur. (24041005)
..	..	10032	..	10032	Process.(24041014)
..	..	1059	..	1059	Distri. (24041023)
..	..	380	..	380	Land & Building(24041041)
..	..	4658	..	4658	(209) G.M.S Dhule Admn. (24040949)
..	..	1238	..	1238	Procur. (24040958)
..	..	6248	..	6248	Process(24040967)
..	..	461	..	461	Distri. (24040976)
..	Land & Building(24040985)

1	2	3	4	5	6	7
58	२१०, (००)(०१) शासकीय दूध योजना, अहमदनगर - प्रशासन (२४०४२८७२)	4099	..	4099
59	२१०, (००)(०२) शासकीय दूध योजना, अहमदनगर- प्रापण (२४०४११७७)	3506	..	3506
60	२१०, (००)(०३) शासकीय दूध योजना, अहमदनगर - संस्करण (२४०४१२२१)	17039	..	17039
61	२१०, (००)(०४) शासकीय दूध योजना, अहमदनगर - वितरण (२४०४१२३९)	2336	..	2336
62	२१०, (००)(०५) शासकीय दूध योजना, अहमदनगर, जमीन व इमारती (२४०४१२४८)	58	..	58
63	२११, (००)(०१) शासकीय दूध योजना, चाळीसगांव - प्रशासन (२४०४११८६)	3206	..	3206
64	२११, (००)(०२) शासकीय दूध योजना, चाळीसगांव - प्रापण (२४०४११९५)	1408	..	1408
65	२११, (००)(०३) शासकीय दूध योजना, चाळीसगांव - संस्करण (२४०४१२०१)	1601	..	1601
66	२११, (००)(०४) शासकीय दूध योजना, चाळीसगांव - वितरण (२४०४१२१२)	55	..	55
67	२११, (००)(०५) शासकीय दूध योजना, चाळीसगांव, जमीन व इमारती (२४०४११५९)
68	२१२, (००)(०१) शासकीय दूध योजना, वणी - प्रशासन (२४०४११७२)	1	..	1
69	२१२, (००)(०२) शासकीय दूध योजना, वणी - प्रापण (२४०४४१९८१)	1	..	1
70	२१२, (००)(०३) शासकीय दूध योजना, वणी - संस्करण (२४०४१९९२)	1670	..	1670
71	२१२, (००)(०४) शासकीय दूध योजना, वणी - वितरण (२४०४२००१)
72	२१२, (००)(०५) शासकीय दूध योजना, वणी, जमीन व इमारती (२४०४२०१२)
73	२१३, (००)(०१) शासकीय दूध योजना, रत्नागिरी - प्रशासन (२४०४१५५१)	3024	..	3024
74	२१३, (००)(०२) शासकीय दूध योजना, रत्नागिरी - प्रापण (२४०४१५६२)	56469	..	56469
75	२१३, (००)(०३) शासकीय दूध योजना, रत्नागिरी - संस्करण (२४०४१५७१)	13989	..	13989
76	२१३, (००)(०४) शासकीय दूध योजना, रत्नागिरी - वितरण (२४०४१५८९)	692	..	692
77	२१३, (००)(०५) शासकीय दूध योजना, रत्नागिरी, जमीन व इमारती (२४०४१५९८)	1	..	1

२४०४-दुग्धव्यवसाय विकास--चालू
2404-Dairy Development--Contd.

8	9	10	11	12	13
..	..	3103	..	3103	(210) G.M.SA'nagar Admn. (24042872)
..	..	1019	..	1019	Procur. (24041177)
..	..	10009	..	10009	Process. (24041221)
..	..	1958	..	1958	Distri. (24041239)
..	Land & Building(24041248)
..	..	2654	..	2654	(211)GMS Chaliswaon Admn.(24041186)
..	..	570	..	570	Procur. (24041195)
..	..	707	..	707	.Process. (24041201)
..	Distri. (24041212)
..	Land & Building(24041159)
..	(212) G.M.S Wani Admn. (24041972)
..	Procur. (24041981)
..	..	315	..	315	Process. (24041992)
..	Distri. (24042001)
..	Land & Building (24042012)
..	..	2425	..	2425	(213)GMS Ratnagiri Admn. (24041551)
..	..	37307	..	37307	Procur. (24041562)
..	..	13139	..	13139	Process. (24041571)
..	..	495	..	495	Distri. (24041589)
..	Land & Building (24041598)

1	2	3	4	5	6	7
78	२१४, (००)(०१) शासकीय दूध योजना, चिपळूण - प्रशासन (२४०४१६०४)	1757	..	1757
79	२१४, (००)(०२) शासकीय दूध योजना, चिपळूण - प्रापण (२४०४१६१३)	52683	..	52683
80	२१४, (००)(०३) शासकीय दूध योजना, चिपळूण - संस्करण (२४०४१६२२)	6420	..	6420
81	२१४, (००)(०४) शासकीय दूध योजना, चिपळूण - वितरण (२४०४१६३१)	4636	..	4636
82	२१४, (००)(०५) शासकीय दूध योजना, चिपळूण, जमीन व इमारती (२४०४१६४२)
83	२१५, (००)(०१) शासकीय दूध योजना, कणकवली - प्रशासन (२४०४१६५१)	1460	..	1460
84	२१५, (००)(०२) शासकीय दूध योजना, कणकवली - प्रापण (२४०४१६६९)	1185	..	1185
85	२१५, (००)(०३) शासकीय दूध योजना, कणकवली - संस्करण (२४०४१६७८)	4274	..	4274
86	२१५, (००)(०४) शासकीय दूध योजना, कणकवली- वितरण (२४०४१६८७)	272	..	272
87	२१५, (००)(०५) शासकीय दूध योजना, कणकवली, जमीन व इमारती (२४०४१६९६)
88	२१६, (००)(०१) शासकीय दूध योजना, महाड - प्रशासन (२४०४१७०२)	100	..	100
89	२१६, (००)(०२) शासकीय दूध योजना, महाड - प्रापण (२४०४१७११)	1	..	1
90	२१६, (००)(०३) शासकीय दूध योजना, महाड - संस्करण (२४०४१७२२)	36	..	36
91	२१६, (००)(०४) शासकीय दूध योजना, महाड - वितरण (२४०४१७३१)
92	२१६, (००)(०५) शासकीय दूध योजना, महाड, जमीन व इमारती (२४०४१७४९)	1	..	1
93	२१७, (००)(०१) शासकीय दूध योजना, खोपोली - प्रशासन (२४०४१७५८)	3293	..	3293
94	२१७, (००)(०२) शासकीय दूध योजना, खोपोली - प्रापण (२४०४१७६७)	19214	..	19214
95	२१७, (००)(०३) शासकीय दूध योजना, खोपोली - संस्करण (२४०४१७७६)	8313	..	8313
96	२१७, (००)(०४) शासकीय दूध योजना, खोपोली - वितरण (२४०४१७८५)	3621	..	3621
97	२१७, (००)(०५) शासकीय दूध योजना, खोपोली, जमीन व इमारती (२४०४१७९४)	1	..	1

२४०४-दुग्धव्यवसाय विकास--चालू
2404-Dairy Development--Contd.

8	9	10	11	12	13
..	..	758	..	758	(214)GMS Chiplun Admn. (24041604)
..	..	52683	..	52683	Procur. (24041613)
..	..	5756	..	5756	Process. (24041622)
..	..	4636	..	4636	Distri. (24041631)
..	Land & Building (24041642)
..	..	385	..	385	(215)GMS Kankavali Admn. (24041651)
..	Procur. (24041669)
..	..	1892	..	1892	Process. (24041678)
..	Distri. (24041687)
..	Land & Building (24041696)
..	(216)GMS Mahad Admn. (24041702)
..	Procur. (24041711)
..	Process.(24041722)
..	Distribution(24041731)
..	Land & Building (24041749)
..	..	2175	..	2175	(217)GMS Khopoli Admn. (24041758)
..	..	16602	..	16602	Procur. (24041767)
..	..	6604	..	6604	Process. (24041776)
..	..	3621	..	3621	Distri. (24041785)
..	Land & Building (24041794)

1	2	3	4	5	6	7
98	२१८, (००)(०१) शासकीय दूध योजना, गोवे (भिवंडी)- प्रशासन (२४०४२२७१)	3	..	3
99	२१८, (००)(०२) शासकीय दूध योजना, गोवे (भिवंडी)- प्रापण (२४०४२२८२)
100	२१८, (००)(०३) शासकीय दूध योजना, गोवे (भिवंडी)- संस्करण (२४०४२२९१)	2	..	2
101	२१८, (००)(०४) शासकीय दूध योजना, गोवे (भिवंडी)- वितरण (२४०४२३०६)	486	..	486
102	२१८, (००)(०५) शासकीय दूध योजना, गोवे (भिवंडी), जमीन व इमारती (२४०४२३१५)
103	२१९, (००)(०१) शासकीय दूध योजना, औरंगाबाद - प्रशासन (२४०४१४०८)	..	4825	4825
104	२१९, (००)(०२) शासकीय दूध योजना, औरंगाबाद - प्रापण (२४०४१४१७)	..	20582	20582
105	२१९, (००)(०३) शासकीय दूध योजना, औरंगाबाद - संस्करण (२४०४१४२६)	..	11693	11693
106	२१९, (००)(०४) शासकीय दूध योजना, औरंगाबाद - वितरण (२४०४१४३५)	..	10675	10675
107	२१९, (००)(०५) शासकीय दूध योजना, औरंगाबाद, जमीन व इमारती (२४०४१४४४)	..	1	1
108	२२०, (००)(०१) शासकीय दूध योजना, उदगीर - प्रशासन (२४०४१४५३)	..	1620	1620
109	२२०, (००)(०२) शासकीय दूध योजना, उदगीर - प्रापण (२४०४१४६२)	..	227791	227791
110	२२०, (००)(०३) शासकीय दूध योजना, उदगीर - संस्करण (२४०४१४७१)	..	23249	23249
111	२२०, (००)(०४) शासकीय दूध योजना, उदगीर - वितरण (२४०४१४८२)	..	15859	15859
112	२२०, (००)(०५) शासकीय दूध योजना, उदगीर, जमीन व इमारती (२४०४१४९१)	..	1	1
113	२२१, (००)(०१) शासकीय दूध योजना, बीड - प्रशासन (२४०४१८२९)	..	11448	11448
114	२२१, (००)(०२) शासकीय दूध योजना, बीड - प्रापण (२४०४१८३८)	..	158911	158911
115	२२१, (००)(०३) शासकीय दूध योजना, बीड - संस्करण (२४०४१८४७)	..	14997	14997
116	२२१, (००)(०४) शासकीय दूध योजना, बीड - वितरण (२४०४१८५६)	..	4735	4735
117	२२१, (००)(०५) शासकीय दूध योजना, बीड, जमीन व इमारती (२४०४१८६५)

२४०४-दुग्धव्यवसाय विकास--चालू
2404-Dairy Development--Contd.

8	9	10	11	12	13
..	(218)G. M. S. Gove (Bhivandi) Adm. (24042271)
..	Procu. (24042282)
..	Process. (24042291)
..	..	375	..	375	Distri. (24042306)
..	Land & Building (24042315)
..	3988	3988	(219) GMS Aur'bad Admn. (24041408)
..	17071	17071	Procur. (24041417)
..	6560	6560	Process (24041426)
..	8055	8055	Distri. (24041435)
..	Land & Building(24041444)
..	962	962	(220) GMS Udgir Admn. (24041453)
..	189525	189525	Procur. (24041462)
..	8083	8083	Process (24041471)
..	5305	5305	Distri. (24041482)
..	Land & Building (24041491)
..	9591	9591	(221) G. M. S. Beed Admn. (24041829)
..	142003	142003	Procur. (24041838)
..	12635	12635	Process (24041847)
..	4541	4541	Distri. (24041856)
..	Land & Building(24041865)

1	2	3	4	5	6	7
118	२२२, (००)(०१) शासकीय दूध योजना, नांदेड- प्रशासन (२४०४१८७४)	..	6349	6349
119	२२२, (००)(०२) शासकीय दूध योजना, नांदेड- प्रापण (२४०४१८८३)	..	49641	49641
120	२२२, (००)(०३) शासकीय दूध योजना, नांदेड- संस्करण (२४०४१८९२)	..	12493	12493
121	२२२, (००)(०४) शासकीय दूध योजना, नांदेड- वितरण (२४०४१९०९)	..	1990	1990
122	२२२, (००)(०५) शासकीय दूध योजना, नांदेड, जमीन व इमारती (२४०४१९१८)	..	1	1
123	२२३, (००)(०१) शासकीय दूध योजना, भूम- प्रशासन (२४०४१९२७)	..	8180	8180
124	२२३, (००)(०२) शासकीय दूध योजना, भूम- प्रापण (२४०४१९३६)	..	56830	56830
125	२२३, (००)(०३) शासकीय दूध योजना, भूम- संस्करण (२४०४१९४५)	..	9075	9075
126	२२३, (००)(०४) शासकीय दूध योजना, भूम- वितरण (२४०४१९५४)	..	3525	3525
127	२२३, (००)(०५) शासकीय दूध योजना, भूम, जमीन व इमारती (२४०४१९६३)	..	158	158
128	२२४, (००)(०१) शासकीय दूध योजना, परभणी- प्रशासन (२४०४२१७३)	..	8346	8346
129	२२४, (००)(०२) शासकीय दूध योजना, परभणी- प्रापण (२४०४२१८२)	..	206095	206095
130	२२४, (००)(०३) शासकीय दूध योजना, परभणी- संस्करण (२४०४२१९१)	..	14061	14061
131	२२४, (००)(०४) शासकीय दूध योजना, परभणी- वितरण (२४०४२२०८)	..	15552	15552
132	२२४, (००)(०५) शासकीय दूध योजना, परभणी, जमीन व इमारती (२४०४२२१७)	..	1	1
133	२३४, (००)(०२) शासकीय दूध योजना, जालना, प्रापण (२४०४३०६२)	..	122984	122984
134	२२५, (००)(०१) शासकीय दूध योजना, अमरावती- प्रशासन (२४०४३३५५)	2423	2423
135	२२५, (००)(०२) शासकीय दूध योजना, अमरावती- प्रापण (२४०४३३६४)	81527	81527
136	२२५, (००)(०३) शासकीय दूध योजना, अमरावती- संस्करण (२४०४३३७३)	14344	14344
137	२२५, (००)(०४) शासकीय दूध योजना, अमरावती- वितरण (२४०४३३८२)	3080	3080

२४०४-दुग्धव्यवसाय विकास--चालू
2404-Dairy Development--Contd.

8	9	10	11	12	13
..	5250	5250	(222) G. M. S. Nanded Admn. (24041874)
..	38797	38797	Procur. (24041883)
..	8968	8968	Process (24041892)
..	1210	1210	Distri. (24041909)
..	Land & Building(24041918)
..	6469	6469	(223) G. M. S. Bhoom Admn. (24041927)
..	5036	5036	(Osmanabad) Procur. (24041936)
..	5419	5419	Process (24041945)
..	758	758	Distri. (24041954)
..	Land & Building(24041963)
..	7746	7746	(224) G. M. S. Parbhani Admn. (24042173)
..	131488	131488	Procur. (24042182)
..	9854	9854	Process (24042191)
..	11418	11418	Distri. (24042208)
..	Land & Building (24042217)
..	78023	78023	(234) G.M.S.Jalna Procure (24043062)
1695	1695	(225) G.M.S.Amravati Admn(24041355)
71612	71612	Procur. (24041364)
14344	14344	Process (24041373)
2056	2056	Distri. (24041382)

1	2	3	4	5	6	7
138	२२५, (००)(०५) शासकीय दूध योजना, अमरावती, जमीन व इमारती (२४०४१३९१)	231	231
139	२२६, (००)(०१) शासकीय दूध योजना, यवतमाळ-प्रशासन (२४०४३३७६)	577	577
140	२२६, (००)(०२) शासकीय दूध योजना, यवतमाळ-प्रापण (२४०४३३८५)	48774	48774
141	२२६, (००)(०३) शासकीय दूध योजना, यवतमाळ-संस्करण (२४०४३३९४)	6108	6108
142	२२६, (००)(०४) शासकीय दूध योजना, यवतमाळ-वितरण (२४०४३४०२)	1095	1095
143	२२६, (००)(०५) शासकीय दूध योजना, यवतमाळ-जमीन व इमारती (२४०४३४११)	1	1
144	२२७, (००)(०१) शासकीय दूध योजना, अकोला-प्रशासन (२४०४१३०१)	8138	8138
145	२२७, (००)(०२) शासकीय दूध योजना, अकोला-प्रापण (२४०४१३१९)	92327	92327
146	२२७, (००)(०३) शासकीय दूध योजना, अकोला-संस्करण (२४०४१३२८)	26912	26912
147	२२७, (००)(०४) शासकीय दूध योजना, अकोला-वितरण (२४०४१३३७)	2222	2222
148	२२७, (००)(०५) शासकीय दूध योजना, अकोला-जमीन व इमारती (२४०४१३४६)	735	735
149	२२८, (००)(०१) शासकीय दूध योजना, नांदूरा-प्रशासन (२४०४२१२८)	150	150
150	२२८, (००)(०२) शासकीय दूध योजना, नांदूरा-प्रापण (२४०४२१३७)	19686	19686
151	२२८, (००)(०३) शासकीय दूध योजना, नांदूरा-संस्करण (२४०४२१४६)	1751	1751
152	२२८, (००)(०४) शासकीय दूध योजना, नांदूरा-वितरण (२४०४२१५५)	1450	1450
153	२२८, (००)(०५) शासकीय दूध योजना, नांदूरा-जमीन व इमारती (२४०४२१६४)	1	1
154	२२९, (००)(०१) शासकीय दूध योजना, नागपूर-प्रशासन (२४०४१२५७)	174	174
155	२२९, (००)(०२) शासकीय दूध योजना, नागपूर-प्रापण (२४०४१२६६)	77	77
156	२२९, (००)(०३) शासकीय दूध योजना, नागपूर-संस्करण (२४०४१२७५)	15001	15001
157	२२९, (००)(०४) शासकीय दूध योजना, नागपूर-वितरण (२४०४१२८४)

२४०४-दुग्धव्यवसाय विकास--चालू
2404-Dairy Development--Contd.

8	9	10	11	12	13
..	Land & Building(24041391)
167	167	(226) GMS.Yavatmal Admn. (24043376)
10342	10342	Procur. (24043385)
4710	4710	Process (24043394)
622	622	Distri (24043402)
..	Land & Building(24043411)
4875	4875	(227) G.M.S.Akola Admn. (24041301)
82458	82458	Procur. (24041319)
18970	18970	Process (24041328)
1940	1940	Distri. (24041337)
..	Land & Building (24041346)
54	54	(228) G. M. S. Nandura Admn. (24042128)
10840	10840	Procur. (24042137)
607	607	Process (24042146)
..	Distri. (24042155)
..	Land & Building(24042164)
99	99	(229) G. M. S. Nagpur Admn. (24041257)
58	58	Procur. (24041266)
14030	14030	Process (24041275)
..	Distri. (24041284)

1	2	3	4	5	6	7
158	२२९, (००)(०५) शासकीय दूध योजना, नागपूर, जमीन व इमारती (२४०४१२९३)
159	२३०, (००)(०१) शासकीय दूध योजना, वर्धा-प्रशासन (२४०४३३६७)	7524	7524
160	२३०, (००)(०२) शासकीय दूध योजना, वर्धा-प्रापण (२४०४१५१५)	123963	123963
161	२३०, (००)(०३) शासकीय दूध योजना, वर्धा-संस्करण (२४०४१५२४)	24173	24173
162	२३०, (००)(०४) शासकीय दूध योजना, वर्धा-वितरण(२४०४१५३३)	4584	4584
163	२३०, (००)(०५) शासकीय दूध योजना, वर्धा-जमीन व इमारती (२४०४१५४२)	1	1
164	२३१, (००)(०१) शासकीय दूध योजना, गोंदिया-प्रशासन (२४०४२०२१)	5922	5922
165	२३१, (००)(०२) शासकीय दूध योजना, गोंदिया-प्रापण (२४०४२०३९)	133840	133840
166	२३१, (००)(०३) शासकीय दूध योजना, गोंदिया-संस्करण (२४०४२०४८)	21364	21364
167	२३१, (००)(०४) शासकीय दूध योजना, गोंदिया-वितरण (२४०४२०५७)	4800	4800
168	२३१, (००)(०५) शासकीय दूध योजना, गोंदिया, जमीन व इमारती (२४०४२०६६)	1	1
169	२३२, (००)(०१) शासकीय दूध योजना, चंद्रपूर-प्रशासन (२४०४२०७५)	7902	7902
170	२३२, (००)(०२) शासकीय दूध योजना, चंद्रपूर - प्रापण (२४०४२०८४)	84266	84266
171	२३२, (००)(०३) शासकीय दूध योजना, चंद्रपूर-संस्करण (२४०४२०९३)	20062	20062
172	२३२, (००)(०४) शासकीय दूध योजना, चंद्रपूर-(२४०४ २१०१)	2340	2340
173	२३२, (००)(०५) शासकीय दूध योजना, चंद्रपूर, जमीन व इमारती (२४०४२११९)	331	331
Grand Total		767857	1021668	2503023	670469	4963017

२४०४-दुग्धव्यवसाय विकास--चालू
2404-Dairy Development--Contd.

8	9	10	11	12	13
..	Land & Building(24041293)
5099	5099	(230) G. M. S. Wardha Admn. (24043367)
64700	64700	Procur. (24041515)
15802	15802	Process (24041524)
3188	3188	Distri. (24041533)
..	Land & Building (24041542)
3484	3484	(231) G. M. S. Gondhia Admn. (24042021)
36850	36850	Procur. (24042039)
16530	16530	Process (24042048)
3560	3560	Distri. (24042057)
..	Land & Building(24042066)
4542	4542	(232) GMS Chandrapur Admn. (24042075)
70313	70313	Procur. (24042084)
14951	14951	Process (24042093)
1450	1450	Distri. (24042101)
..	Land & Building(24042119)
479948	718755	1562225	538600	3299528	Grand Total

वैधानिक विकास मंडळ निहाय योजनेतर / योजनांतर्गत तरतूद व प्रत्यक्ष खर्च सन २०२३-२४
मागणी क्र. डी-५, २४०४ - दुग्धव्यवसाय विकास

Sr. No.	प्रधान शीर्ष / गौण शीर्ष / उप शीर्ष योजनेचे नांव	Provision तरतूद						Major Hear / Minor Head / Sub Head Name of Scheme
		Vidharbha Development Board विकास मंडळ	Marathwada Development Board मराठवाडा विकास मंडळ	Rest of Maharashtra Development Board उर्वरित	No Divisible अविभाज्य	Total एकूण	8	
1	2	3	4	5	6	7	8	
1	(०१)(०१) आयुक्त दुग्धव्यवसाय विकास - भारित (२४०४००१८)	5000	5000	(01)(01) Dairy Development Commissioner, Charged (24040018)	
2	(०१)(०१) आयुक्त दुग्धव्यवसाय विकास- दत्तमत (२४०४००२७)	99065	..	99065	(01)(01) Dairy Development Commissioner, Voted (24040027)	
3	(०३)(०१) प्रादेशिक कार्यालये (२४०४००७२)	156960	156960	(03)(01) Regional Office (24040072)	
4	(०३)(०३) जिल्हा कार्यालये (२४०४०१८१)	191556	191556	(03)(03) District Office (24040181)	
5	(०४)(०१) पशुनियंत्रण व अनुज्ञाप्ती योजना (२४०४०२०५)	16069	..	16069	(04)(01) C.C. & Lic. Office (24040205)	
6	(०५)(०१) दूध सहकारी सोसायटीसाठी हिशोब तपासणी मंडळ (२४०४०२६१)	384730	384730	(05)(01) A. Board for (24040261)	
7	(०१)(०१) आरे दुग्ध वसाहत-प्रशासन (२४०४००६१)	239513	..	239513	(01) Aarey Milk Colony (24040691)	
8	(०१)(०२) आरे दुग्ध वसाहत-जमीन व इमारती (२४०४०७०६)	36228	..	36228	Land & Building (24040706)	
9	(०१)(०३) आरे वसाहतीच्या सुरक्षा भिंतीचे बांधकाम करणे (२४०४३८७७)	1	..	1	(01) (03) Aarey Milk Colony (24043877)	
10	(०२) पशु पैदास व संगोपन केंद्र, पालघर- प्रशासन (२४०४०७१५)	15837	..	15837	(02) C. B. R. Farm, Palghar (24040715)	
11	(०२)(०२) पशु पैदास व संगोपन केंद्र, जमीन व इमारती (२४०४७२४)	Land & Building (24040724)	
12	(०३) (०१) दुग्धशाळा प्रकल्प दापचरी, प्रशासन (२४०४०७३३)	10685	..	10685	Dairy Proj. Dapchhari Admn. (24040733)	

1	2	3	4	5	6	7	8
13	(०३) दुग्धशाळा प्रकल्प दापचरी, प्रापण (२४०४०७४२)	1	..	1	Procurement (24040742)
14	(०३) दुग्धशाळा प्रकल्प दापचरी, संस्करण (२४०४०७५१)	26020	..	26020	Process. (24040751)
15	(०५) दुग्धशाळा प्रकल्प दापचरी, जमीन व इमारती (२४०४०७७१)	7386	..	7386	Land Building (24040771)
	(०५) अतिरिक्त दुधाचे रुपांतरण व निर्यातीसाठी अनुदान (२४०४४१११)	1	..	1	(05) (01) Subsidy for conversion and export of milk (24044111)
16	(०१) दुग्धशाळा विकास विभागातील अधिकाऱ्यांसाठी प्रशिक्षण योजना (२४०४०४५७)	Training of Officers (24040457)
17	(०४) आधाडी पथके (२४०४०३१२)	21587	..	21587	(04) Staff for S.H.T. (24040312)
18	२०१, (००) बृहन्मुंबई दूध योजना - प्रशासन (२४०४०६४४)	97563	..	97563	(201) G.M.M.S. Admn. (24040644)
19	२०१, (००) बृहन्मुंबई दूध योजना - प्रापण (२४०४०६५३)	50081	..	50081	Procur. (24040653)
20	२०१, (००) बृहन्मुंबई दूध योजना - संस्करण (२४०४०६६२)	412021	..	412021	Process. (24040662)
21	२०१, (००) बृहन्मुंबई दूध योजना - वितरण (२४०४०६७१)	55060	..	55060	Distri. (24040671)
22	२०१, (००) बृहन्मुंबई दूध योजना - जमीन व इमारती (२४०४०६८२)	40642	..	40642	Land & Building (24040682)
23	२०२, (००) (०१) शासकीय दूध योजना, पुणे - प्रशासन (२४०४०७९८)	15518	..	15518	(202) G.M.S.Pune Admn. (24040798)
24	२०२, (००) (०२) शासकीय दूध योजना, पुणे - प्रापण (२४०४०८०४)	99095	..	99095	Procur. (24040804)
25	२०२, (००) (०३) शासकीय दूध योजना, पुणे - संस्करण (२४०४०८१३)	47071	..	47071	Process. (24040813)
26	२०२, (००) (०४) शासकीय दूध योजना, पुणे - वितरण (२४०४०८२२)	22111	..	22111	Distri. (24040822)

1	2	3	4	5	6	7	8
27	२०२, (००) (०५) शासकीय दूध योजना, पुणे - जमीन व इमारती (२४०४०८३१)	159	..	159	Land & Building (24040831)
28	२०३, (००) (०१) शासकीय दूध योजना, सोलापूर - प्रशासन (२४०४०८४२)	4599	..	4599	(203) G.M.S. Solapur Admn. (24040842)
29	२०३, (००) (०२) शासकीय दूध योजना, सोलापूर - प्रापण (२४०४०८५१)	4098	..	4098	Procur. (24040851)
30	२०३, (००) (०३) शासकीय दूध योजना, सोलापूर - संस्करण (२४०४०९०२)	7003	..	7003	Process.(24040902)
31	२०३, (००) (०४) शासकीय दूध योजना, सोलापूर - (२४०४०९११)	123	..	123	Dist. (24040911)
32	२०३, (००) (०५) शासकीय दूध योजना, सोलापूर - जमीन व इमारती (२४०४०९२२)	1	..	1	Land & Building(24040922)
33	२०४, (००) (०१) शासकीय दूध योजना, मिरज - प्रशासन (२४०४०८६९)	29560	..	29560	(204) G.M.S.Miraj Admn. (24040869)
34	२०४, (००) (०२) शासकीय दूध योजना, मिरज - प्रापण (२४०४०८७८)	7838	..	7838	Procur. (24040878)
35	२०४, (००) (०३) शासकीय दूध योजना, मिरज - संस्करण (२४०४०८८७)	47106	..	47106	Process.(24040887)
36	२०४, (००) (०४) शासकीय दूध योजना, मिरज - वितरण (२४०४०८९६)	4242	..	4242	Distri. (24040896)
37	२०४, (००) (०५) शासकीय दूध योजना, मिरज - जमीन व इमारती (२४०४०९३१)	1580	..	1580	Land & Building (24040931)
38	२०६, (००) (०१) शासकीय दूध योजना, महाबळेश्वर - प्रशासन (२४०४११०३)	2143	..	2143	(206) G.M.S.M'shwar Admn. (24041103)
39	२०६, (००) (०२) शासकीय दूध योजना, महाबळेश्वर - प्रापण (२४०४१११२)	1	..	1	Procur. (24041112)

1	2	3	4	5	6	7	8
40	२०६, (००) (०३) शासकीय दूध योजना, महाबळेश्वर - वितरण (२४०४११३२)	4583	..	4583	Distri. (24041132)
41	२०६, (००) (०४) शासकीय दूध योजना, महाबळेश्वर - जमीन व इमारती (२४०४११४१)	698	..	698	Land & Building (24041141)
42	२०७, (००) (०१) शासकीय दूध योजना, सातारा- प्रशासन (२४०४२२२६)	2044	..	2044	(207) G.M.S Satara Admn. (24042226)
43	२०७, (००) (०२) शासकीय दूध योजना, सातारा - प्रापण (२४०४२२३५)	24257	..	24257	Procur. (24042235)
44	२०७, (००) (०३) शासकीय दूध योजना, सातारा - संस्करण (२४०४२२४४)	602	..	602	Process. (24042244)
45	२०७, (००) (०४) शासकीय दूध योजना, सातारा - वितरण (२४०४२२५३)	2	..	2	Distri. (24042253)
46	२०७, (००) (०५) शासकीय दूध योजना, सातारा - जमीन व इमारती (२४०४२२६२)	1	..	1	Land & Building (24042262)
47	२०८, (००) (०१) शासकीय दूध योजना, नाशिक - प्रशासन (२४०४०९९४)	6800	..	6800	(208) G.M.S Nasik Admn. (24040994)
48	२०८, (००) (०२) शासकीय दूध योजना, नाशिक - प्रापण (२४०४१००५)	218	..	218	Procur. (24041005)
49	२०८, (००) (०३) शासकीय दूध योजना, नाशिक - संस्करण (२४०४१०१४)	12168	..	12168	Process. (24041014)
50	२०८, (००) (०४) शासकीय दूध योजना, नाशिक - वितरण (२४०४१०२३)	1228	..	1228	Distri. (24041023)
51	२०८, (००) (०५) शासकीय दूध योजना, नाशिक, जमीन व इमारती (२४०४१०४१)	150	..	150	Land & Building (24041041)

1	2	3	4	5	6	7	8
53	२०९, (००) (०१) शासकीय दूध योजना, धुळे - प्रशासन (२४०४०९४९)	6577	..	6577	(209) G.M.S Dhule Admn. (24040949)
54	२०९, (००) (०२) शासकीय दूध योजना, धुळे - प्राण (२४०४१५८)	2750	..	2750	Procur. (24040958)
55	२०९, (००) (०३) शासकीय दूध योजना, धुळे - संस्करण (२४०४०९६७)	9250	..	9250	Process (24040967)
56	२०९, (००) (०४) शासकीय दूध योजना, धुळे - वितरण (२४०४०९७६)	545	..	545	Distri. (24040976)
57	२०९, (००) (०५) शासकीय दूध योजना, धुळे, जमीन व इमारती (२४०४०९८५)	1	..	1	Land & Building (24040985)
58	२१०, (००) (०१) शासकीय दूध योजना, अहमदनगर - प्रशासन (२४०४२८७२)	4573	..	4573	(210) G.M.S. A'nagar Admn.(24042872)
59	२१०, (००) (०२) शासकीय दूध योजना, अहमदनगर - प्राण (२४०४११७७)	3698	..	3698	Procur. (24041177)
60	२१०, (००) (०३) शासकीय दूध योजना, अहमदनगर - संस्करण (२४०४१२२१)	11852	..	11852	Process. (24041221)
61	२१०, (००) (०४) शासकीय दूध योजना, अहमदनगर - वितरण (२४०४१२३९)	2774	..	2774	Distri. (24041239)
62	२१०, (००) (०५) शासकीय दूध योजना, अहमदनगर, जमीन व इमारती (२४०४१२४८)	64	..	64	Land & Building (24041248)
63	२११, (००) (०१) शासकीय दूध योजना, चाळीसागांव - प्रशासन (२४०४११८६)	3605	..	3605	(211) GMS Chalisgaon Admn. (24041186)
64	२११, (००) (०२) शासकीय दूध योजना, चाळीसागांव - प्राण (२४०४११९५)	1028	..	1028	Procur. (24041195)
65	२११, (००) (०३) शासकीय दूध योजना, चाळीसागांव - संस्करण (२४०४१२०१)	1706	..	1706	Process. (24041201)

1	2	3	4	5	6	7	8
66	२११, (००) (०४) शासकीय दूध योजना, चाळीसगांव - वितरण (२४०४१११२)	67	..	67	Distri. (24041212)
67	२११, (००) (०५) शासकीय दूध योजना, चाळीसगांव, जमीन व इमारती (२४०४११५९)	1	..	1	Land & Building (24041159)
68	२१२, (००) (०१) शासकीय दूध योजना, वणी - प्रशासन (२४०४११७२)	(212) G.M.S. Wani Admn. (24041972)
69	२१२, (००) (०२) शासकीय दूध योजना, वणी - प्राण (२४०४११८१)	1	..	1	Procur. (24041981)
70	२१२, (००) (०३) शासकीय दूध योजना, वणी - संस्करण (२४०४११९२)	1425	..	1425	Process. (24041992)
71	२१२, (००) (०४) शासकीय दूध योजना, वणी - वितरण (२४०४२००१)	Distri. (24042001)
72	२१२, (००) (०५) शासकीय दूध योजना, वणी, जमीन व इमारती (२४०४२०१२)	1	..	1	Land & Building (24042012)
73	२१३, (००) (०१) शासकीय दूध योजना, रत्नागिरी - प्रशासन (२४०४१५५१)	3458	..	3458	(213)GMS Ratnagiri Admn. (24041551)
74	२१३, (००) (०२) शासकीय दूध योजना, रत्नागिरी - प्राण (२४०४१५६२)	26463	..	26463	Procur. (24041562)
75	२१३, (००) (०३) शासकीय दूध योजना, रत्नागिरी - संस्करण (२४०४१५७१)	10063	..	10063	Process. (24041571)
76	२१३, (००) (०४) शासकीय दूध योजना, रत्नागिरी - वितरण (२४०४१५८१)	747	..	747	Distri. (24041589)
77	२१३, (००) (०५) शासकीय दूध योजना, रत्नागिरी, जमीन व इमारती (२४०४१५९८)	1	..	1	Land & Building (24041598)
78	२१४, (००) (०१) शासकीय दूध योजना, चिपळूण - प्रशासन (२४०४१६०४)	1881	..	1881	(214)GMS Chiplun Admn. (24041604)

1	2	3	4	5	6	7	8
79	२१४, (००) (०२) शासकीय दूध योजना, चिपळूण - प्रापण (२४०४१६१३)	51243	..	51243	Procur. (24041613)
80	२१४, (००) (०३) शासकीय दूध योजना, चिपळूण - संस्करण (२४०४१६२२)	6289	..	6289	Process. (24041622)
81	२१४, (००) (०४) शासकीय दूध योजना, चिपळूण - वितरण (२४०४१६३१)	2536	..	2536	Distri. (24041631)
82	२१४, (००) (०५) शासकीय दूध योजना, चिपळूण, जमीन व इमारती (२४०४१६४२)	1	..	1	Land & Building (24041642)
83	२१५, (००) (०१) शासकीय दूध योजना, कणकवली - प्रशासन (२४०४१६५१)	1586	..	1586	(215)GMS Kankavali Admn. (24041651)
84	२१५, (००) (०२) शासकीय दूध योजना, कणकवली - प्रापण (२४०४१६६१)	1402	..	1402	Procur. (24041669)
85	२१५, (००) (०३) शासकीय दूध योजना, कणकवली - संस्करण (२४०४१६७८)	2852	..	2852	Process. (24041678)
86	२१५, (००) (०४) शासकीय दूध योजना, कणकवली - वितरण (२४०४१६७८)	240	..	240	Distri. (24041687)
87	२१५, (००) (०५) शासकीय दूध योजना, कणकवली, जमीन व इमारती (२४०४१६९६)	1	..	1	Land & Building (24041696)
88	२१६, (००) (०१) शासकीय दूध योजना, महाड - प्रशासन (२४०४१७०२)	(216)GMS Mahad Admn. (24041702)
89	२१६, (००) (०२) शासकीय दूध योजना, महाड - प्रापण (२४०४१७११)	Procur. (24041711)
90	२१६, (००) (०३) शासकीय दूध योजना, महाड - संस्करण (२४०४१७२२)	Process. (24041722)
91	२१६, (००) (०४) शासकीय दूध योजना, महाड - वितरण (२४०४१७३१)	Distribution (24041731)

1	2	3	4	5	6	7	8
92	२१६, (००) (०५) शासकीय दूध योजना, महाड, जमीन व इमारती (२४०४१७४९)	1	..	1	Land & Building (24041749)
93	२१७, (००) (०१) शासकीय दूध योजना, खोपोली - प्रशासन (२४०४१७५८)	3371	..	3371	(217) GMS Khopolii Admn. (24041758)
94	२१७, (००) (०२) शासकीय दूध योजना, खोपोली - प्राण (२४०४१७६७)	20704	..	20704	Procur. (24041767)
95	२१७, (००) (०३) शासकीय दूध योजना, खोपोली - संस्करण (२४०४१७६६)	8180	..	8180	Process. (24041776)
96	२१७, (००) (०४) शासकीय दूध योजना, खोपोली - वितरण (२४०४१७८५)	2655	..	2655	Distri. (24041785)
97	२१७, (००) (०५) शासकीय दूध योजना, खोपोली, जमीन व इमारती (२४०४१७९४)	1	..	1	Land & Building (24041794)
98	२१८, (००) (०१) शासकीय दूध योजना, गोवे (भिवंडी) - प्रशासन (२४०४२२७१)	(218) G.M.S. Gove (Bhivandi) Adm (24042271)
99	२१८, (००) (०२) शासकीय दूध योजना, गोवे (भिवंडी) - प्राण (२४०४२२८२)	Procu. (24042282)
100	२१८, (००) (०३) शासकीय दूध योजना, गोवे (भिवंडी) - संस्करण (२४०४२२९१)	Process. (24042291)
101	२१८, (००) (०४) शासकीय दूध योजना, गोवे (भिवंडी) - वितरण (२४०४२३०६)	444	..	444	Distri. (24042306)
102	२१८, (००) (०५) शासकीय दूध योजना, गोवे (भिवंडी), जमीन व इमारती (२४०४२३१५)	Land & Building(24042315)
103	२१९, (००) (०१) शासकीय दूध योजना, औरंगाबाद - प्रशासन (२४०४१४०८)	..	5527	5527	(219) GMS Aur'bad Admn. (24041408)
104	२१९, (००) (०२) शासकीय दूध योजना, औरंगाबाद - प्राण (२४०४१४१७)	..	21529	21529	Procur. (24041417)

1	2	3	4	5	6	7	8
105	२१९, (००) (०३) शासकीय दूध योजना, औरंगाबाद - संस्करण (२४०४१४२६)	..	7057	7057	Process (24041426)
106	२१९, (००) (०४) शासकीय दूध योजना, औरंगाबाद - (२४०४१४३५)	..	9950	9950	Dist. (24041435)
107	२१९, (००) (०५) शासकीय दूध योजना, औरंगाबाद - जमीन व इमारती (२४०४१४४४)	..	1	1	Land & Building (24041444)
108	२२०, (००) (०१) शासकीय दूध योजना, उदगीर - प्रशासन (२४०४१४५३)	..	1421	1421	(220) GMS Udgir Admn. (24041453)
109	२२०, (००) (०२) शासकीय दूध योजना, उदगीर - प्राण (२४०४१४६२)	..	29498	29498	Procur. (24041462)
110	२२०, (००) (०३) शासकीय दूध योजना, उदगीर - संस्करण (२४०४१४७१)	..	12861	12861	Process (24041471)
111	२२०, (००) (०४) शासकीय दूध योजना, उदगीर - वितरण (२४०४१४८२)	..	906	906	Distri. (24041482)
112	२२०, (००) (०५) शासकीय दूध योजना, उदगीर, जमीन व इमारती (२४०४१४९१)	..	1	1	Land & Building (24041491)
113	२२१, (००) (०१) शासकीय दूध योजना, बीड - प्रशासन (२४०४१८२९)	..	11277	11277	(221) G.M.S. Beed Admn. (24041829)
114	२२१, (००) (०२) शासकीय दूध योजना, बीड- प्राण (२४०४१८३८)	..	10733	10733	Procur. (24041838)
115	२२१, (००) (०३) शासकीय दूध योजना, बीड- संस्करण (२४०४१८४७)	..	12772	12772	Process. (24041847)
116	२२१, (००) (०४) शासकीय दूध योजना, बीड- वितरण (२४०४१८५६)	..	1465	1465	Distri. (24041856)
117	२२१, (००) (०५) शासकीय दूध योजना, बीड, जमीन व इमारती (२४०४१८६५)	..	1	1	Land & Building (24041865)
118	२२२, (००) (०१) शासकीय दूध योजना, नांदेड - प्रशासन (२४०४१८७४)	..	6964	6964	(222) G.M.S. Nanded Admn. (24041874)
119	२२२, (००) (०२) शासकीय दूध योजना, नांदेड - प्राण (२४०४१८८३)	..	12566	12566	Procur. (24041883)

1	2	3	4	5	6	7	8
120	२२२, (००) (०३) शासकीय दूध योजना, नांदेड - संस्करण (२४०४१८९२)	..	10004	10004	Process. (24041892)
121	२२२, (००) (०४) शासकीय दूध योजना, नांदेड - वितरण (२४०४१९०९)	..	1184	1184	Distri. (24041909)
122	२२२, (००) (०५) शासकीय दूध योजना, नांदेड, जमीन व इमारती (२४०४१९१८)	..	1	1	Land & Building (24041918)
123	२२३, (००) (०१) शासकीय दूध योजना, भूम - प्रशासन (२४०४१९२७)	..	8550	8550	(223) G.M.S.Bhoom Admn. (24041927)
124	२२३, (००) (०२) शासकीय दूध योजना, भूम - प्राण (२४०४१९३६)	..	5726	5726	(Osmanabad) Procur. (24041936)
125	२२३, (००) (०३) शासकीय दूध योजना, भूम - संस्करण (२४०४१९४५)	..	6756	6756	Process (24041945)
126	२२३, (००) (०४) शासकीय दूध योजना, भूम - वितरण (२४०४१९५४)	..	1189	1189	Distri (24041954)
127	२२३, (००) (०५) शासकीय दूध योजना, भूम, जमीन व इमारती (२४०४१९६३)	..	1	1	Land & Building (24041963)
128	२२४, (००) (०१) शासकीय दूध योजना, परभणी - प्रशासन (२४०४२१७३)	..	9810	9810	(224) G.M.S.Parbhani Admn. (24042173)
129	२२४, (००) (०२) शासकीय दूध योजना, परभणी - प्राण (२४०४२१८२)	..	173146	173146	Procur. (24042182)
130	२२४, (००) (०३) शासकीय दूध योजना, परभणी - संस्करण (२४०४२१९१)	..	10568	10568	Process (24042191)
131	२२४, (००) (०४) शासकीय दूध योजना, परभणी - वितरण (२४०४२२०८)	..	15457	15457	Distri (24042208)
132	२२४, (००) (०५) शासकीय दूध योजना, परभणी, जमीन व इमारती (२४०४२२१७)	..	1	1	Land & Building (24042217)
133	२३४, (००) (०२) शासकीय दूध योजना, जालना, प्राण (२४०४३०६२)	..	121824	121824	(234) G.M.S. Jalna Procure (24043062)

1	2	3	4	5	6	7	8
134	२२५, (००) (०१) शासकीय दूध योजना, अमरावती - प्रशासन (२४०४३३५५)	2032	2032	(225) G.M.S. Amravati Admn. (24041355)
135	२२५, (००) (०२) शासकीय दूध योजना, अमरावती - प्राण (२४०४३३६४)	62577	62577	Procur. (24041364)
136	२२५, (००) (०३) शासकीय दूध योजना, अमरावती - संस्करण (२४०४३३७३)	9956	9956	Process (24041373)
137	२२५, (००) (०४) शासकीय दूध योजना, अमरावती - वितरण (२४०४३३८२)	1747	1747	Distri. (24041382)
138	२२५, (००) (०५) शासकीय दूध योजना, अमरावती, जमीन व इमारती (२४०४३३९१)	255	255	Land & Building (24041391)
139	२२६, (००) (०१) शासकीय दूध योजना, यवतमाळ - प्रशासन (२४०४३३७६)	151	151	(226) GMS. Yavatmal Admn. (24043376)
140	२२६, (००) (०२) शासकीय दूध योजना, यवतमाळ - प्राण (२४०४३३८५)	35839	35839	Procur. (24043385)
141	२२६, (००) (०३) शासकीय दूध योजना, यवतमाळ - संस्करण (२४०४३३९४)	5414	5414	Process (24043394)
142	२२६, (००) (०४) शासकीय दूध योजना, यवतमाळ - वितरण (२४०४३४०२)	861	861	Distri (24043402)
143	२२६, (००) (०५) शासकीय दूध योजना, यवतमाळ, जमीन व इमारती (२४०४३४११)	1	1	Land & Building (24043411)
144	२२७, (००) (०१) शासकीय दूध योजना, अकोला - प्रशासन (२४०४३३०१)	6417	6417	(227) G.M.S. Akola Admn. (24041301)
145	२२७, (००) (०२) शासकीय दूध योजना, अकोला - प्राण (२४०४३३११)	61928	61928	Procur. (24041319)
146	२२७, (००) (०३) शासकीय दूध योजना, अकोला- संस्करण (२४०४३३२८)	17030	17030	Process (24041328)
147	२२७, (००) (०४) शासकीय दूध योजना, अकोला- वितरण (२४०४३३३७)	2224	2224	Distri. (24041337)
148	२२७, (००) (०५) शासकीय दूध योजना, अकोला, जमीन व इमारती (२४०४३३४६)	811	811	Land & Building (24041346)

1	2	3	4	5	6	7	8
149	२२८, (००) (०१) शासकीय दूध योजना, नांदूरा-प्रशासन (२४०४२१२८)	137	137	(228) G.M.S. Nandura Admn. (24042128)
150	२२८, (००) (०२) शासकीय दूध योजना, नांदूरा-प्राण (२४०४२१३७)	21423	21423	Procur. (24042137)
151	२२८, (००) (०३) शासकीय दूध योजना, नांदूरा-संस्करण (२४०४२१४६)	1197	1197	Process (24042146)
152	२२८, (००) (०४) शासकीय दूध योजना, नांदूरा-वितरण (२४०४२१५५)	1450	1450	Distri. (24042155)
153	२२८, (००) (०५) शासकीय दूध योजना, नांदूरा, जमीन व इमारती (२४०४२१६४)	1	1	Land & Building (24042164)
154	२२९, (००) (०१) शासकीय दूध योजना, नागपूर-प्रशासन (२४०४२१५७)	31	31	(229) G.M.S. Nagpur Admn. (24041257)
155	२२९, (००) (०२) शासकीय दूध योजना, नागपूर-प्राण (२४०४२१६६)	100	100	Procur. (24041266)
156	२२९, (००) (०३) शासकीय दूध योजना, नागपूर-संस्करण (२४०४२१७५)	5200	5200	Process (24041275)
157	२२९, (००) (०४) शासकीय दूध योजना, नागपूर-वितरण (२४०४२१८४)	Distri. (24041284)
158	२२९, (००) (०५) शासकीय दूध योजना, नागपूर, जमीन व इमारती (२४०४२१९३)	1	1	Land & Building (24041293)
159	२३०, (००) (०१) शासकीय दूध योजना, वर्धा-प्रशासन (२४०४३३६७)	5955	5955	(230) G.M.S. Wardha Admn. (24043367)
160	२३०, (००) (०२) शासकीय दूध योजना, वर्धा - प्राण (२४०४१५१५)	52350	52350	Procur. (24041515)
161	२३०, (००) (०३) शासकीय दूध योजना, वर्धा - संस्करण (२४०४१५२४)	17638	17638	Process (24041524)
162	२३०, (००) (०४) शासकीय दूध योजना, वर्धा-वितरण (२४०४१५३३)	4775	4775	Distri. (24041533)
163	२३०, (००) (०५) शासकीय दूध योजना, वर्धा, जमीन व इमारती (२४०४१५४२)	1	1	Land & Building (24041542)

1	2	3	4	5	6	7	8
164	२३१, (००) (०१) शासकीय दूध योजना, गोंदिया- प्रशासन (२४०४२०२१)	2848	2848	(231) G.M.S. Gondhia Admn. (24042021)
165	२३१, (००) (०२) शासकीय दूध योजना, गोंदिया- (२४०४२०३१)	28942	28942	Procur (24042039)
166	२३१, (००) (०३) शासकीय दूध योजना, गोंदिया- संस्करण (२४०४२०४८)	15134	15134	Process (24042048)
167	२३१, (००) (०४) शासकीय दूध योजना, गोंदिया- वितरण (२४०४२०५७)	4605	4605	Distri (24042057)
168	२३१, (००) (०५) शासकीय दूध योजना, गोंदिया, जमीन व इमारती (२४०४२०६६)	1	1	Land & Building (24042066)
169	२३२, (००) (०१) शासकीय दूध योजना, चंद्रपूर- प्रशासन (२४०४२०७५)	7109	7109	(232)GMS Chandrapur Admn. (24042075)
170	२३२, (००) (०२) शासकीय दूध योजना, चंद्रपूर- प्राण (२४०४२०८४)	52952	52952	Procur. (24042084)
171	२३२, (००) (०३) शासकीय दूध योजना, चंद्रपूर- संस्करण (२४०४२०९३)	16460	16460	Process (24042093)
172	२३२, (००) (०४) शासकीय दूध योजना, चंद्रपूर- वितरण (२४०४२१०१)	2201	2201	Distri. (24042101)
173	२३२, (००) (०५) शासकीय दूध योजना, चंद्रपूर, जमीन व इमारती (२४०४२११९)	1	1	Land & Building (24042119)
एकूण		447755	508747	2116796	738546	3811844	Grand Total

कार्यक्रम क्रमांक - पाच
कृषि संशोधन व शिक्षण
दुग्धशाळा विज्ञान संस्था, आरे

प्रास्ताविक :

महाराष्ट्र राज्यातील दुग्धव्यवसाय विकास कार्यक्रमाची व्याप्ती लक्षात घेऊन व त्याची अंमलबजावणी योग्य होण्याच्या दृष्टीकोनातून तसेच चांगल्या व योग्य तांत्रिक मनुष्यबळाची जरूरी लक्षात घेऊन १९६० साली दुग्धव्यवसाय विकास विभागाने आरे दुग्ध वसाहतीत २ वर्षांचा दुग्धशाळा विज्ञान पदविका अभ्यासक्रम दुग्धविकास संस्था, आरेमार्फत राबविण्यासाठी हाती घेतला.

हा अभ्यासक्रम १९८५ सालापर्यंत भारतीय कृषि अनुसंधान परिषद कर्नाल, हरीयाणा या संस्थेमार्फत राबविण्यात येत होता. सदर अभ्यासक्रम १९८६ पासून १९९१ पर्यंत संचालक, तंत्रशिक्षण परीक्षा मंडळ, मुंबई महाराष्ट्र राज्य यांचेकडे वर्ग करण्यात आला. कृषि आधारित कनिष्ठ पदविका अभ्यासक्रम कृषि विद्यापीठामार्फत राबविण्याचे धोरण महाराष्ट्र शासनाने स्वीकारल्यावरून १९९२ पासून सदर अभ्यासक्रमाच्या परीक्षा कोकण कृषि विद्यापीठ दापोली, जिल्हा रत्नागिरी यांच्या अखत्यारित बदलण्यात आला. सन २००१ सालापासून सदर अभ्यासक्रम महाराष्ट्र पशु मत्स्यविज्ञान संस्था, नागपूर विद्यापीठ यांच्या अखत्यारित आहे.

१९९० पर्यंत संस्थेत प्रतिवर्षी ६० विद्यार्थ्यांना प्रशिक्षण दिले जात असे. १९९१ पासून शासनाच्या सुधारित धोरणाप्रमाणे फक्त २५ विद्यार्थ्यांनाच प्रशिक्षण देण्याचे हाती घेण्यात आले होते. परंतु शैक्षणिक वर्ष १९९६ पासून पुन्हा विद्यार्थ्यांच्या संख्येत वाढ करण्यात आली असून ती आता ४० झाली आहे.

उच्च माध्यमिक परीक्षेत (बारावी विज्ञान) इंग्रजी, विषयासह एकूण विषयात ४५ टक्के गुण व गणित पदार्थ विज्ञान व रसायन शास्त्र या विषयात ५० टक्के गुण करणाऱ्या विद्यार्थ्यांना या अभ्यासक्रमासाठी प्रवेश देण्यात येतो. मागासवर्गीय विद्यार्थ्यांना यात ५ टक्के गुणांची सवलत देण्यात येते.

मागासवर्गीय तसेच अल्पसंख्याक विद्यार्थ्यांना शासकीय नियमानुसार शिष्यवृत्ती प्रदान करण्यात येते. खुरोडी डेअरी शिक्षण फंडातून प्रतिवर्षी काही विद्यार्थ्यांना त्यांच्या गुणवत्तेनुसार मासिक रुपये ५०० इतकी शिष्यवृत्ती देण्यात येते. तसेच द्वितीय वर्षात प्रथम येणाऱ्या विद्यार्थ्यांस सुवर्ण पदक देण्यात येते. सन २०२१ पर्यंत या संस्थेतून एकूण १९३७ विद्यार्थी उत्तीर्ण झाले असून ते महाराष्ट्र व इतर राज्यात शासकीय सहकारी व खाजगी क्षेत्रामध्ये काम करीत आहेत.

दुग्धव्यवसाय व्यवस्थापन व पशुसंवर्धन पदविका अभ्यासक्रम, दापचरी

प्रास्ताविक :

शेतीला पूरक जोडधंदा म्हणून पशुपालन, दुग्धव्यवसाय, कुक्कुटपालन इत्यादी उद्योग विकसीत झाले आहेत. धवलकर्ती संकरीत गार्डस अग्रस्थान आहे. या उद्योगाला जनावरांचे आरोग्य, त्याचे खाद्य व व्यवस्थापन उत्पादित मालाचे विशेषतः दूध व दुग्धजन्य पदार्थांचे विपिनन इत्यादी बाबींकडे विशेष लक्ष द्यावे लागते. राष्ट्रीय कृषि व ग्रामीण विकास संस्था तसेच २० कलमी कार्यक्रमांतर्गत सुशिक्षित तरुणांना वरील जोडधंदा करण्यास प्रोत्साहन देण्यात येते. वरील धंदा सुरू करणेपूर्वी प्रशिक्षणाची नितांत आवश्यकता असते. पशुसंवर्धनावर योग्य उपचार करण्याची या व्यवसायात तर पावलापावली गरज भासते. खाजगी व्यवसाय व शासन सेवेत तांत्रिक कर्मचाऱ्यांची निकड आहे. याबाबी लक्षात घेवून महाराष्ट्र शासनाने सन १९८५-८६ या शैक्षणिक वर्षापासून दुग्ध प्रकल्प, दापचरी येथे दुग्धव्यवसाय व्यवस्थापन व पशुधनवर इत्यादी विषयांवरील २ वर्षांचा पदविका अभ्यासक्रम सुरू केला आहे. माध्यमिक शालांत परीक्षा प्रमाणपत्र उत्तीर्ण असणाऱ्या विद्यार्थ्यांना गुणवत्तेनुसार व राखीव जागेच्या निकषावर या टिकाणी प्रवेश दिला जातो. या अभ्यासक्रमात प्रतिवर्षी ३० उमेदवारांना प्रवेश दिला जातो. सन १९९१-१९९२ या शैक्षणिक वर्षापासून हा अभ्यासक्रम कोकण कृषि विद्यापीठ, दापोली यांचेकडे परीक्षेसाठी संलग्न करण्यात आलेला होता. सन २००१-०२ पासून हा अभ्यासक्रम महाराष्ट्र पशु व मत्स्यविज्ञान विद्यापीठ नागपूर या स्वतंत्र विद्यापीठाशी संलग्न करणेत आलेला आहे.

प्राध्यापक व विद्यार्थ्यांची निवासाची सोय दुग्धप्रकल्प दापचरी येथे करण्यात आलेली आहे. या विद्यालयाची एक स्वयंपूर्ण इमारत आहे. या इमारतीत अत्याधुनिक उपकरणासह सुसज्ज प्रयोगशाळा, वाचनालय, पाठ्यक्रमासाठी वर्ग इत्यादी सोयी उपलब्ध आहेत. या विद्यालयातून आतापर्यंत ५२६ विद्यार्थी जुलै, २००८ अखेर यशस्वीरित्या प्रशिक्षण पूर्ण करून बाहेर पडले आहेत. अशा प्रकारची प्रशिक्षण देणारी आदिवासी भागातील महाराष्ट्र शासनाची एकमेव संस्था असून या संस्थेचे अधिपत्य मा. आयुक्त, दुग्ध व्यवसाय विकास विभाग महाराष्ट्र राज्य यांचेकडे आहे. महाराष्ट्र पशु व मत्स्य विज्ञान विद्यापीठ नागपूर यांचेकडील अधिसूचना दि. २९ मार्च, २००६ अन्वये दुग्ध व्यवसाय व्यवस्थापन व पशुसंवर्धन पदविका अभ्यासक्रम बंद करून त्या ऐवजी "पशुधन व्यवस्थापन व दुग्धोत्पादन" हा अभ्यासक्रम विद्यापीठाच्या अटी-शर्तीच्या अधिन राहून सुरू करावयाचा होता. खात्यास तसा प्रस्ताव सादर केला असून शासन मान्यता प्राप्त झालेली नाही.

(सहा) इतर योजना :-केंद्र पुरस्कृत

केंद्र शासनाने सर्व केंद्र पुरस्कृत योजना सहकार माध्यमातून राबविण्याचा निर्णय घेतला आहे. परंतु केंद्र शासनाची राष्ट्रीय कृषी विकास योजनेसाठी सन २०२२-२३ साठी कोणत्याही प्रकारचे अर्थसहाय्य मिळणार नाही असे केंद्र शासनाने दि. ३१ जानेवारी, २०२२ च्या पत्रान्वये कळविलेले आहे.

सहकारी संघाचे पुनर्वसन योजना :-

(अ) एकात्मिक दुग्धविकास प्रकल्प महाराष्ट्र राज्य दूध सद्यःस्थितीत राबविण्यात येत नाही.

(ब) स्वच्छ दूध उत्पादन योजना ही २०१५-१६ पासून दुग्धव्यवसाय विकास विभागाला कोणताही प्रकारचा निधी मिळाला नसल्याने बंद करण्यात आली आहे.

PROGRAMME No. 5**AGRICULTURE, RESEARCH AND EDUCATION
DAIRY SCIENCE INSTITUTE, AAREY****INTRODUCTORY :**

The Dairy Science institute, Aarey was established in the year 1960, in order to provide trained Technicians in the field of Dairy Technology, two years course leading to Diploma in Dairy Technology was started in this Institution.

The course was under the Administrative control of I.C.A.R. sub-committee on Dairy Education with headquarters at National Dairy Research Institute, Karnal till 1985. The Administrative Control was transferred to the Director of Technical Education, Maharashtra State, Mumbai with effect from 1986 which continued upto 1991. As per the decision of Government of Maharashtra to run the lower level agro base Diploma Course through Agriculture Universities, the examination of this Institution will be undertaken by Konkan Krishi Vidyapeeth, Dapoli, District Ratnagiri since 1992. Since 2001 the course was affiliated to Maharashtra Animal Husbandry and Fishery Science University, Nagpur.

Upto 1990 the strength of the students was 60. From the year 1991 the strength of students has been reduced from 60 to 25 as per the revised policy of the Government of Maharashtra to run this course. From Academic year 1996 the strength of the students was increased and kept upto 40.

The student securing 50% marks in Physics, Chemistry, Mathematics and aggregate 45% marks with English as one of the subjects are admitted to this course. Concession of 5% marks is permitted for the candidates of reserved categories.

The student from Backward Classes & Minority Community paid Scholarships according to Govt. rules.

A scholarship of Rs. 500/- from Khurody Dairy Education Fund is awarded to Brilliant and needy students of this Institute. Upto 2021 total 1937 students have successfully completed the Diploma till this year, and are employed in Government Co-operatives and Private Sectors in the State of Maharashtra and other States of the Nation.

DIPLOMA COURSE IN DAIRY FARM MANAGEMENT AND ANIMAL, HUSBANDRY PRACTICES, DAPCHARI

INTRODUCTORY :

Dairy has been accepted as a major subsidiary business to Agriculture in Maharashtra State. In the white revolution the cross bred animals play an important role. An ambitious programme of producing crossbred cows is undertaken in Maharashtra. This needs special attention for cattle health, cattle feed and cattle management. So also milk and milk production produced from the milk needs special attention. The I.A.R.I. as well as under 20 Point Programme the educated youth are encouraged to take dairying as subsidiary business. Before starting such a business, it is very essential to impart training. It is very essential to give veterinary aid to the cattle. There is necessity of such technically trained works in private business and Government service. Taking into consideration, Diploma Course of two years duration in Dairy Management and Animal Husbandry has been started at Dairy Project, Dapchhari.

Candidates passing S.S.C. examination are eligible to take admission in this College on the basis of merit. Every year 30 candidates are given admission for this course from Academic year 1991-92 this course has been affiliated to the Konkan Krishi Vidyapeeth, Dapoli for the sake of examination. Since Academic year 2001-2002 this course has been affiliated independently to the Maharashtra Animal and Fisheries Science University, Nagpur.

The facility of lodging and boarding is provided for the teaching staff and students. This diploma college has its own building having well equipped laboratory, well furnished class-room and library. So far up to July, 2008, 526 students are successfully trained from this college. This is a unique Govt. Training Institute in tribal area of Maharashtra giving such a kind of training to students. This institute is solely under the control of Commissioner of Dairy Development, Maharashtra State-Maharashtra Animal and Fisheries Science University Nagapur as per notification of University dt. 29th March, 2006 the course of Animal Husbandry and Dairy Production to be started in stated of Dairy Farm Management and Animal Husbandry Diploma Course. The term and conditions of University should be fulfill to start the diploma course-In connection proposal submitted to the Dept. for Govt. approval but the Order is awaited.

(No. 6) Other Scheme - Central Government Sponsor :

Central Government has decided to function all Centrally sponsor scheme through medium of Co-operatives due to this for the year 2020-21. Rs. — Lacs grants has been provided to this purpose.

OTHER SCHEME (REHABILITATION AND INTEGRATED MILK DEVELOPMENT SCHEMES)

Central Government has passed Resolution to implement all Centre Sponsored Schemes through Co-operative Sector, due to this is Rs. — Crore provision has been made in the financial year 2020-2021. Rehabilitation of Co-op. Federation Scheme.

(A) Integrated Dairy Development Project is conducted by Maharashtra Rajya Dudh Mahasangh Ltd., in Maharashtra.

(B) Clean milk production is conducted by respective Taluka/District Milk Union in their Taluka and District.

भाग--३
परिशिष्ट--एक
कर्मचारीविषयक गोषवारा
दुग्धव्यवसाय विकास विभागातील वेतनश्रेणीनिहाय मंजूर पदे

गट	अ. क्र.	सुधारित वेतन मॅट्रिक्समधील		मंजूर पदे
		वेतन संरचना	वेतनस्तर	
१	२	३	४	५
अ	१	एस-३०	१४४२००-२१८२००	१
	२	एस-२८	१२४८००-२१२४००	१
	३	एस-२७	११८५००-२१४१००	१
	४	एस-२५	७८८००-२०९२००	५
	५	एस-२३	६७७००-२०८७००	२१
	६	एस-२०	५६१००-१७७५००	६२
	७	एस-१६	४४९००-१४२४००	०२
एकूण अ				
ब	८	एस-१६	४४९००-१४२४००	०१
	९	एस-१५	४१८००-१३३३००	१४७
एकूण ब				
क	१०	एस-१५	४१८००-१३३३००	०७
	११	एस-१४	३८६००-१२२८००	२६३
	१२	एस-१३	३५४००-११२४००	२९५
	१३	एस-१०	२९२००-९२३००	५२
	१४	एस-८	२५५००-८११००	९४५
	१५	एस-७	२१७००-६९१००	१४५
	१६	एस-६	१९९००-६३२००	४७३
एकूण क				
ड	१७	एस-६	१९९००-६३२००	१३
	१८	एस-५	१८०००-५६९००	०१
	१९	एस-३	१६६००-५२४००	४०१
	२०	एस-१	१५०००-४७६००	१२६१
एकूण ड				१६७६
एकूण (अ + ब + क + ड)				४०९७

दुग्धव्यवसाय विभागातील वर्ग-१ ते वर्ग-४ मधील पदांचा तपशील

अ. क्र.	कार्यालयाचे नाव	वर्ग-१ (अ)	वर्ग-२ (ब)	वर्ग-३ (क)	वर्ग-४ (ड)	एकूण (अ + ब + क + ड)
१	२	३	४	५	६	७
१	आयुक्त दुग्धव्यवसाय विकास विभाग	१९	११	१२०	३२	१८२
२	बृहन्मुंबई दूध योजना, वरळी	१३	१४	५६५	५६८	११६०
३	मुख्य कार्यकारी अधिकारी, आरे	२	७	९८	११७	२२४
४	दुग्धशाळा विज्ञान संस्था, आरे	१	५	२७	२६	५९
५	नियंत्रण, गुरे नियंत्रण कार्यालय, गोरेगाव	१	२	२९	२१	५३
६	प्रादेशिक दुग्धव्यवसाय विकास अधिकारी, नवी मुंबई	९	२०	२१४	१९७	४४०
७	प्रादेशिक दुग्धव्यवसाय विकास अधिकारी, नाशिक	८	१४	१९३	१४०	३५५
८	प्रादेशिक दुग्धव्यवसाय विकास अधिकारी, पुणे	१२	२३	३२६	१९५	५५६
९	प्रादेशिक दुग्धव्यवसाय विकास अधिकारी, औरंगाबाद	११	२२	३१६	१५९	५०८
१०	प्रादेशिक दुग्धव्यवसाय विकास अधिकारी, अमरावती	८	१३	१२६	८७	२३४
११	प्रादेशिक दुग्धव्यवसाय विकास अधिकारी, नागपूर	९	१७	१६६	१३४	३२६
एकूण (अ + ब + क + ड)		९३	१४८	२१८०	१६७६	४०९७

परिशिष्ट-२

विकासाधारित अर्थसंकल्पाद्वारे कार्याच्या घेतलेल्या आढाव्याचे निष्कर्ष

प्रास्ताविक

दुग्धव्यवसाय विकास विभागाच्या कामकाजाकरिता अर्थसंकल्पात करण्यात येणारी तरतूद प्रामुख्याने योजनेतर खर्चाची असते वित्तीय वर्ष २०२२-२०२३ करिता योजनेतर तरतूद रुपये ४५२.४५ कोटी करण्यात आली आहे. त्यापैकी बहुतांश तरतूद दूध उत्पादकांना दुधाचे मूल्य अदा करण्यासाठी करण्यात आली आहे. शेतकऱ्यांकडून पुरविले जाणारे सर्व दूध स्वीकारले जावे असे शासनाचे धोरण असल्याने यावरील खर्चात कपात करण्यास फारसा वाव नाही. तरी देखील दूध हाताळणीवरील कपात करण्याच्या हेतूने खालीलप्रमाणे उपाययोजना करण्यात आली आहे :-

(१) दुधाची किंमत व त्यावरील संघ/संस्थांना देण्यात येणारे कमिशन हे खरेदी दराच्या सूत्राप्रमाणे दुधातील एकंदर घन घटकावर आधारित ठरविण्यात आले आहे. त्यामुळे दुधाच्या प्रतीत सुधारणा अपेक्षित आहे तसेच भेसळयुक्त अगर कमी प्रतीचे दूध स्वीकारले जाणार नाही. यामुळे दुधाची वाहतूक व प्रक्रियेवरील खर्च काही प्रमाणात कमी होण्यास मदत होते.

(२) महाराष्ट्रात प्रमुख दूध योजनांमार्फत निव्वळ गाईचे दूध, टोण्ड दूध व अधिक मलईयुक्त दूध वितरित करण्यात येते.

(३) बृहन्मुंबई दूध योजनेत दुधाचा अतिरिक्त साठा होऊन वाहनाच्या खोळंब्यामुळे दुधाची नासाडी होऊ नये, तसेच ठेकेदारांना खोळंबा आकार देण्याची वेळ येऊ नये. याकरिता मुंबईकडे होणाऱ्या दुधाची आवक मर्यादित करण्यात येते. त्यामुळे दूध वाहनांचा होणारा खोळंबा कमी झाला.

(४) सर्वसाधारणपणे बृहन्मुंबई दूध योजनेत येणाऱ्या दुधावर वितरणपूर्व दोन वेळा पाश्चरायझेशन केले जात असे. मुंबईकडे पाठविण्यापूर्वी ग्रामीण दूध योजनेत एकदा पाश्चरायझेशन होत असे. आणि नंतर दुसरे पाश्चरायझेशन बृहन्मुंबई दूध योजनेत होत असे.

(५) दूध वाहतुकीच्या योजनेच्या यशस्वी अंमलबजावणीमुळे वाहतुकीतील खोळंबा, दुधाची नासाडी आणि विभक्तीकरण यामुळे होणारा तोटा नियंत्रणात आला आहे.

योजनांतर्गत तरतुदीचे विभागाचे अंदाजपत्रक रुपये ३.०० लक्ष इतके आहे आणि त्यातील बहुतांश तरतूद दुधाची हाताळणी करण्याकरिता निर्माण करावयाच्या विविध सुविधांच्या निर्माणासाठी आहे. त्यात आणखी कपात करण्यास वाव नाही.

परिशिष्ट-३

लोकलेखा समितीच्या शिफारशींना मिळणारा प्रतिसाद

महालेखापालांच्या निरीक्षण अहवालातील परिच्छेदांना विहित मुदतीत उत्तरे देण्याकरिता दक्षता घेतली जाते व त्याबाबत पाठपुरावा करण्यात येतो.

भारताचे नियंत्रक व महालेखा परीक्षक (सी. अ. जी.) यांच्या अहवालातील परिच्छेदाबाबत तसेच महालेखापालांच्या प्रारूप परिच्छेदावर संबंधित योजनेच्या/विभागाच्या वरिष्ठ अधिकाऱ्यांबरोबर चर्चा करून अनुपालन अहवाल/उत्तर विहित मुदतीत सादर करण्याची दक्षता घेतली जाते.

लोकलेखा समितीने केलेल्या शिफारशींची नोंद घेण्यात येते व त्यानुसार आवश्यक ती कार्यवाही या विभागाकडून केली जाते.

ANNEXTURE-2**FINDINGS OF THE WORKLOAD BASED ON THE DEVELOPMENT BUDGETING****INTRODUCTORY :**

The activities of the Dairy Development Department are provided for in the budget mainly on the Non-plan side. The non-plan for the current year 2022-2023 is Rs. 452.45 Cr. The bulk of this amount represents the purchase price payable to the Milk Producer. Since there is commitment by the Government to purchase all the milk offered to it. There is only marginal scope to cut down this expenditure. However, following steps have been taken to cut down this expenditure. However, following steps have been taken to cut down the expenditure connected with handling of milk.

1) The purchase price of milk and the commission thereon payable to the Sangh / Society is based on the total solids as per the formula of the purchase price. Due to this improvement in quality of milk is expected. At the same time adulterated and milk of low quality will not be accepted. This will help in saving in expenditure on transport and processing of milk to some extent.

2) In Maharashtra by major Milk Schemes, Cow milk, Toned milk and full cream milk is distribution.

3) Excessive milk results in traffic problems and possibility of milk perishing, which results in detention of vehicles, detention charges, payment to the transporters. Hence, incoming milk to Mumbai is kept in limit by Greater Mumbai Milk Scheme.

4) Usually the milk coming to Greater Mumbai Milk Scheme undergoes two pasteurizations before being distributed. On pasteurization of the Milk Movement Plan the detention vehicles, spoilage of milk and loss on account of milk has been kept under control.

On the plan side our Budget is limited to Rs. 3.00 Lakh. It is mainly for the development of the infrastructural facilities for handling with and as such there is no scope for affecting any cut under this.

ANNEXTURE – 3**PUBLIC ACCOUNTS COMMITTEE RECOMMENDATIONS AND RESPONSE**

Precaution is taken for reply to audit paras of Accountant General Maharashtra in time limit and pursues the matter accordingly.

Precaution is taken for reply to Audit Paras of Comptroller and Auditor General (AG's paras) by discussion with respective Officers of Government Milk Scheme.

Cognizance of recommendations by Public Accounts Committee is taken and accordingly, proper action is taken by the Department.
